

SETTLEMENT DEVELOPMENT IN THE DANUBIAN PLAIN OF NORTHERN BULGARIA DURING THE 12TH – 17TH C. ACCORDING TO ARCHAEOLOGICAL DATA

Deyan Rabovyanov

*National Archaeological Institute with Museum, Bulgarian Academy of Sciences – Veliko Tarnovo Branch,
29A Ivan Vazov Str., 5000 Veliko Tarnovo, Bulgaria; rabovyanov@gmail.com*

ABSTRACT

This study presents an overview of information available for the layout and topography of unfortified settlements in the Danubian Plain between the 12th and 17th c. This information comes from previous archaeological research in Bulgaria and recent excavations along the route of the Balkan Stream pipeline, which crosses the Danubian Plain region in Northern Bulgaria from the Bulgarian-Serbian border in the west to Provadia in the east. The poor state of research on 12th – 17th c. unfortified settlements along the Danube in Northern Bulgaria raises a number of questions about one of the main settlement categories in this area during the Developed and Late Middle Ages.

Key words: settlements, Danubian Plain, Second Bulgarian Kingdom, Ottoman period

Bulgarian archaeologists long awaited field studies along the route of the Balkan Stream gas pipeline. It was preceded by two field surveys that enriched the picture of the vast and rich archaeological monuments in Northern Bulgaria.¹ These surveys, however, still provided only general information that was significantly revised during subsequent excavations. Unlike Thrace and the Struma valley, which were studied along newly built motorways, development in the Danubian Plain started later. This area has thus largely remained poorly explored except for scholars' and state institutions' long-standing interests in certain outstanding towns, fortresses, settlements, and religious sites from different periods. Such sites were mainly concentrated along the Danube, its tributaries, and the Stara Planina foothill zone. A vast area of the Danubian Plain, particularly its most fertile portion, remained almost a vacant spot on the map, superficially covered in sporadic and uncommonly published archaeological studies. This area (excluding Dobrudzha) is the subject of this study. Although settlements of the Early Medieval period in Northeastern Bulgaria received significant attention in the country's Socialist period, knowledge of the study area during the Second Bulgarian Kingdom (12th – 14th c.) and the period of Ottoman rule that followed (15th – 17th c.) was far less forthcoming until recently.

¹ The route of this strategic infrastructure crosses the central part of the Danubian Plain from Vrashka Chuka in the west to Provadia in the east but does not include plain areas such as Dobrudzha. That is why this specific climatic and geographic zone, representing the end of the steppe in Southeastern Europe, is outside the scope of the current study.

The route of the Balkan Stream gas pipeline across the Danubian Plain provided an opportunity to make a peculiar transect through this understudied area, which has been particularly insightful for studying the period after the early to mid-11th c. Preliminary results of this extensive survey were presented in summary form in the catalogue “Stream through Time”² and in the series “Archaeological Discoveries and Excavations” for 2019 and 2020. Hopefully coming years will enrich scholarship with comprehensive publications on excavated sites.

As might be expected, site density along the pipeline is not uniform between the Neolithic and Bulgarian Revival periods. Compared to the Bronze Age, Hellenistic period, and First Bulgarian Kingdom (7th – 10th c.), which are well-represented in the study area, information on the Developed and Late Middle Ages (12th – 17th c.) is considerably more limited. Given the extent and nature of our previous research, however, as well as knowledge of the area that constituted the heart of the Second Bulgarian Kingdom, our investigations’ seemingly modest results are of no small importance.

Settlements from the Second Bulgarian Kingdom (12th – 14th c.)

Archaeological research of the Second Bulgarian Kingdom in Northern Bulgaria has a tradition of almost 150 years. Beginning in 1879 with the exploration of the citadel Trapezitsa at the capital Tarnovo, excavations mainly focused on the political and military centers of Medieval Bulgaria in the 12th – 14th c. Beyond the capital city of Tarnovo, excavations also took place in numerous towns and fortresses along the Danube and the Western Black Sea coast, especially in the foothills of the Pre-Balkan and Danubian Plains. The list of these sites is long, especially considering that numerous fortifications and residential areas were investigated, as well as churches and necropoleis that served the populations at and around these centers.

The village, however, remains among the most poorly studied aspects of 12th – 14th c. Medieval Bulgaria. Thus, considerable economic and social features of the Second Bulgarian Kingdom and probably more than 90% of its population are hardly known archaeologically. Until recently, there were only two comprehensively investigated 12th – 14th c. villages: the settlement in the Doselo locality at the village of Hotnitsa, Veliko Tarnovo (Map 1: 1) (Алексиев 1999, 168 – 174; Алексиев 2004, 35 – 42, 64 – 65) and the settlement in the Early Medieval earthen rampart on the Yantra River near the village of Starmen in the region of Ruse (Map 1: 2) (Вълов 1982; Джингов 1982). To these should also be added a poorly published settlement at the Roman town of *Ulpia Oescus* (Map 1: 3) (Аспарухов 1992, 27 – 28; Иванов, Ковачева 2002, 42; Митова-Джонова 1979, № 131).

In the settlement near the village of Hotnitsa, 35 dug-out dwellings were investigated (fig. 1). The necropolis and the unexcavated church that served the village are at its southwestern end. In the northwestern part of the site, far from the dwellings were uncovered three pottery kilns. According to the village’s excavator Yordan Alexiev, it existed from the beginning of the 13th to the end of the 14th c. (Алексиев 1999, 168 – 174, обр. 3; Алексиев 2004, 35 – 42, 64 – 65, обр. 2). It remains the most extensively studied Medieval village in Northern Bulgaria, although much of its archaeological material is unpublished. Additionally, the site’s dating is apparently too general and in need of revision.³

Excavations of the settlement in the earthen rampart near the village of Starmen in the region of Ruse, which dates to the First Bulgarian Kingdom, started in 1961 (Map 1: 2). The results of this

² Попов 2020.

³ The coins and ceramics presented by Yordan Alexiev in the main publication on the site (Алексиев 2004, обр. 6, 10 – 21) can be securely attributed to the 14th c.

СРЕДНОВЕКОВОНО СЕЛИЩЕ
КРАЙ С. ХОТНИЦА
М 1:350

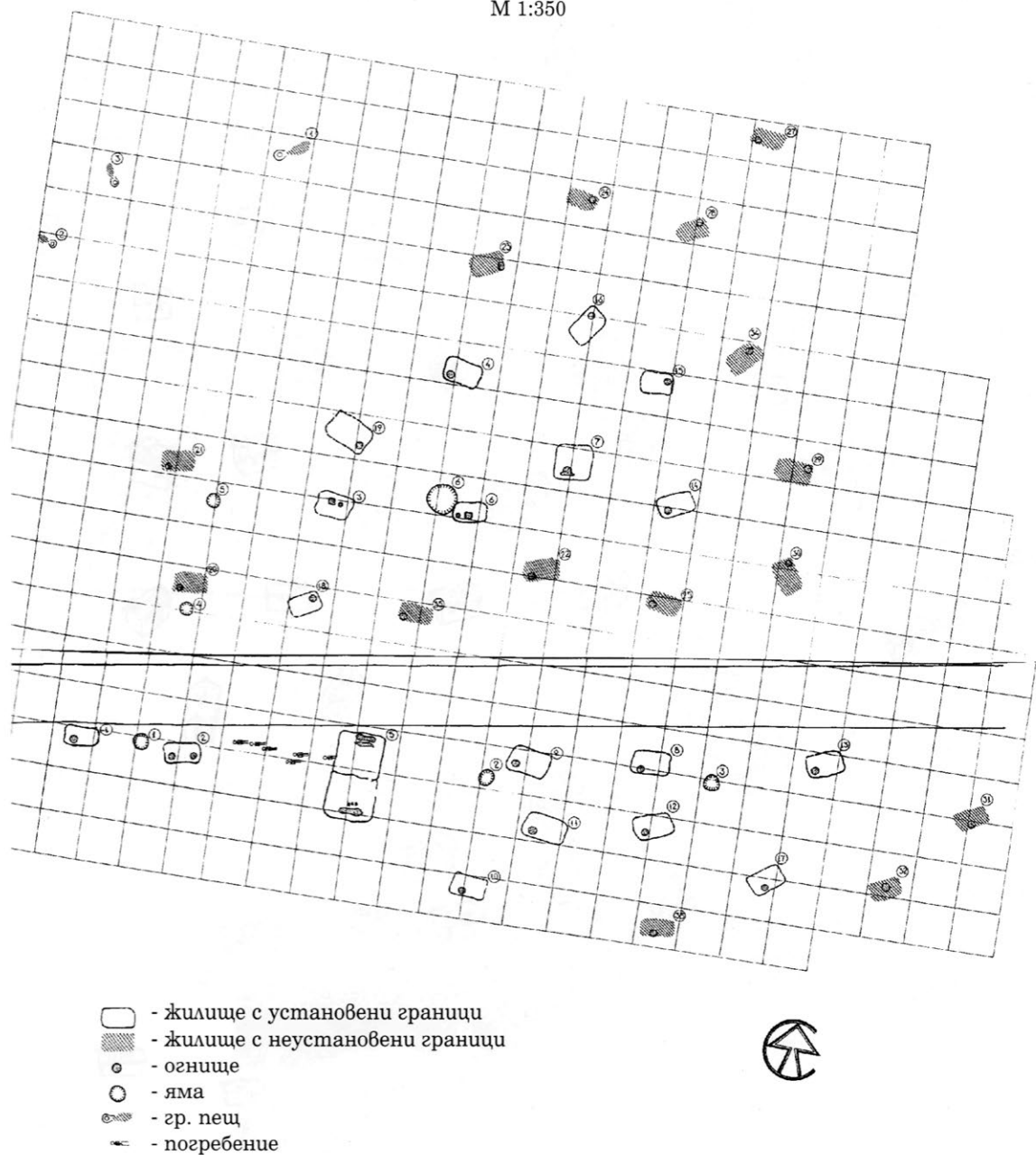
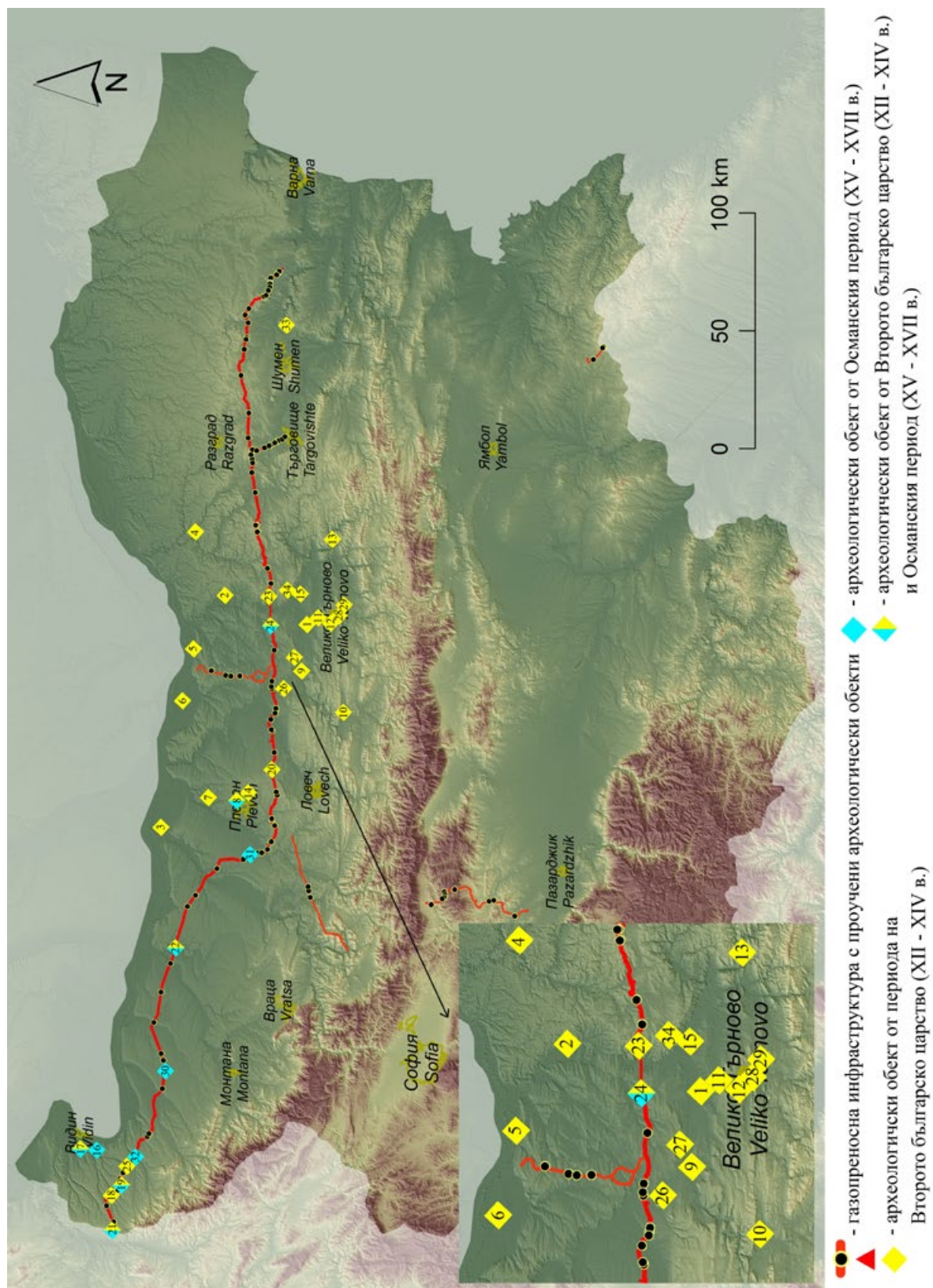


Fig. 1. Plan of the excavated dwellings from the Medieval village Doselo near Hotnitsa, Veliko Tarnovo municipality (after Алексиев 2004, обр. 2)

Обр. 1. План на разкритите жилища от средновековното селище в м. Досело до с. Хотница, общ. Велико Търново (по Алексиев 2004, обр. 2)



Map 1. Map of Bulgaria with the archaeological sites from the 12th – 17th c. (Authors: N. Kecheva, P. Doychev)

1. Doselo near Hotnitsa, Veliko Tarnovo municipality – settlement; 2. Starmen, Byala municipality – settlement within the Early Medieval rampart; 3. Ulpia Oescus near Gigen, Gulyantsi municipality – settlement over the ancient town; 4. Cherven, Ivanovo municipality – settlement to the south of the Medieval town; 5. Novae, near the town of Svishtov – a necropolis and a church over the ancient town; 6. Dimum, town of Belene, Pleven region – settlement over the ancient castellum; 7. Riben, Dolna Mitropoliya municipality – settlement over the Late Antique fortification; 8. Maytapa near Pleven – settlement over the Roman villa; 9. Rositsa, Pavlikeni municipality – settlement; 10. Kodzhakar, near Sevlievo, Gabrovo region – settlement; 11. Hotnitsa, Veliko Tarnovo municipality – church with necropolis; 12. Ledenik, Veliko Tarnovo municipality – church; 13. Gorsko Novo Selo, Zlataritsa municipality – church; 14. Strazhata near Pleven – necropolis; 15. Yantra, Gorna Oryahovitsa municipality – necropoleis; 16. Tarnyane, Vidin municipality – settlement; 17. Slana Bara, Vidin municipality – settlement; 18. Brankovtsi, Gramada municipality, Balkan Stream pipeline, Site No. 1007; 19. Brankovtsi, Gramada municipality, Balkan Stream pipeline, Site No. 1008; 20. Vladinya, Lovech municipality, Balkan Stream pipeline, Site No. 4002; 21. Vrashka Chuka, Izvor Mahala, Kula municipality, Balkan Stream pipeline, Site No. 1000; 22. Miziya, Vratza municipality, Balkan Stream pipeline, Site No. 3001; 23. Orlovets, Polski Trambesh municipality, Balkan Stream pipeline, Site No. 5020; 24. Ivancha, Polski Trambesh municipality, Balkan Stream pipeline, Site No. 5021; 25. Gramada, Vidin region, Balkan Stream pipeline, Site No. 1012; 26. Varbovka, Pavlikeni municipality – settlement; 27. Settlement between the town of Byala Cherkva and the villages Mihaltsi and Stambolovo, Pavlikeni municipality; 28. Ledenik, Veliko Tarnovo municipality – settlement; 29. Debelets, Veliko Tarnovo municipality – settlement; 30. Rasovo, Medkovets municipality, Balkan Stream pipeline, Site No. 2001; 31. Gorni Dabnik, Dolni Dabnik municipality, Balkan Stream pipeline, Site No. 3008; 32. Dimovo, Vidin region, Balkan Stream pipeline, Site No. A 10/2; 33. Bobanov locality near the Madara fortress – settlement; 34. Sazlaka locality near Krusheto, Gorna Oryahovitsa – necropolis

Legend:

- Red line – pipeline construction projects with excavated sites (black dots);
- Yellow diamond – archaeological site dated to the Second Bulgarian Kingdom (12th – 14th c.);
- Blue diamond – archaeological site dated to the Ottoman period (15th – 17th c.);
- Blue and yellow diamond – archaeological site dated to the Second Bulgarian Kingdom (12th – 14th c.) and the Ottoman period (15th – 17th c.).

Карта 1. Карта на България с отбелязани разгледаните в текста археологически обекти от периода XII – XVII в. (Автори: Н. Кечева, П. Дойчев)

1. Селище в м. Досело до с. Хотница, общ. Велико Търново; 2. Селище в чертите на ранносредновековното укрепление до с. Стърмен, общ. Бяла; 3. Селище върху римския град Улпия Ескус до с. Гиген, общ. Гулянци; 4. Селище южно от средновековния град Червен, до с. Червен, общ. Иваново; 5. Некропол и църква върху античния град Нове до гр. Свищов; 6. Селище върху римския кастел Димум в гр. Белене, обл. Плевен; 7. Селище върху късноантичното укрепление до с. Рибен, общ. Долна Митрополия; 8. Селище върху римската вила в м. Майтапа до гр. Плевен; 9. Селище до с. Росица, общ. Павликени; 10. Селище в м. Коджакър до гр. Севлиево, обл. Габрово; 11. Църква с некропол до с. Хотница, общ. Велико Търново; 12. Църква до с. Леденик, общ. Велико Търново; 13. Църква до с. Горско ново село, общ. Златарица; 14. Некропол в м. Стражата до гр. Плевен; 15. Некрополи до с. Янтра, общ. Горна Оряховица; 16. Селище до с. Търняне, общ. Видин; 17. Селище до с. Слана бара, общ. Видин; 18. Обект № 1007 по „Балкански поток“ до с. Бранковци, общ. Грамада; 19. Обект № 1008 по „Балкански поток“ до с. Бранковци, общ. Грамада; 20. Обект № 4002 по „Балкански поток“ до с. Владиня, общ. Ловеч; 21. Обект № 1000 по „Балкански поток“ до Връшка чука при с. Извор махала, общ. Кула; 22. Обект № 3001 по „Балкански поток“ в землището на гр. Мизия, обл. Враца; 23. Обект № 5020 по „Балкански поток“ до с. Орловец, общ. Полски Тръмбеш; 24. Обект № 5021 по „Балкански поток“ до с. Иванча, общ. Полски Тръмбеш; 25. Обект № 1012 по „Балкански поток“ до гр. Грамада, обл. Видин; 26. Селище до с. Върбовка, общ. Павликени; 27. Селище между гр. Бяла черква и селата Михалци и Стамболово, общ. Павликени; 28. Селище до с. Леденик, общ. Велико Търново; 29. Селище до гр. Дебелец, общ. Велико Търново; 30. Обект № 2001 по „Балкански поток“ до с. Расово, общ. Медковец; 31. Обект № 3008 по „Балкански поток“ до с. Горни Дъбник, общ. Долни Дъбник; 32. Обект № А 10/2 по „Балкански поток“ до гр. Димово, обл. Видин; 33. Селище в м. Бобанов до Мадарската крепост; 34. Некропол в м. Сазлъка до с. Крушето, общ. Горна Оряховица

partial excavation revealed dwellings and diverse material culture from a later village of the Second Bulgarian Kingdom (ВЪЛОВ 1982; ДЖИНГОВ 1982).

Another 12th – 14th c. settlement has been investigated in the hinterland of the Medieval center of Cherven. About 2 km south of the Medieval town and south of the modern village of Cherven (Map 1: 4) were investigated three Christian graves and parts of a stone building from a village located on the first fluvial terrace above the Cherni Lom River (ИВАНОВ, ЧЕРНАКОВ 2007, 140 – 142, обр. 1, 2).

Superimposed settlements dating to the First and Second Bulgarian Kingdoms has also been revealed above the Roman town of *Ulpia Oescus* (Map 1: 3). Publications of these settlements focus on the 10th – 11th c. and unfortunately barely mention the village of the Second Bulgarian Kingdom (АСПАРУХОВ 1992, 27 – 28; ИВАНОВ, КОВАЧЕВА 2002, 42; МИТОВА-ДЖОНОВА 1979, № 131). This trend has not changed significantly in recent publications, but these do provide evidence that the Medieval settlement continued to exist after the mid-13th c. at least until the 1270s (КАБАКЧИЕВА 2020а, 666 – 669).

To the east of the *Svishtov, Novae* is another example of a Late Antique fortified center inhabited by Bulgarians in the 12th – 14th c. (Map 1: 5). Excavations revealed a church and necropolis that belonged to this settlement⁴ (Dyczek 2008, 235 – 245, figs. 32 – 37). Other examples include the *Dimum* fortress near the modern town of *Belene* (Map 1: 6) (ЛАЗАРОВА, ИВАНОВ 2019, 229; КАБАКЧИЕВА 2020б, 671) and the earthen rampart northwest of *Riben* in the region of *Pleven* (Map 1: 7) (ЛАЗАРОВА и др. 2018, 323 – 324). Another Second Bulgarian Kingdom settlement is located over the Roman villa in the courtyard of the *Pleven* prison in the *Maytapa* locality (also known as the *Pleven ТРО* area). It is located about 4 km to the south-southwest (ca. 150°) of the regional center of *Pleven* (Map 1: 8) (КОВАЧЕВА 1978, 140 – 142; КОВАЧЕВА 2021, 205 – 206, 213). A recent significant find at this site was a hoard of over 7,000 silver coins, which included several coins of *Tsar Ivan Shishman* (1371 – 1395) but mostly those of *Sultan Bayezid I* (1389 – 1402) and his sons *Süleyman Çelebi* (1402 – 1411), *Musa Çelebi* (1411 – 1413), *Mehmed Çelebi* (1403 – 1413) as well as coins of *Sultan Mehmed I* (1413 – 1421) and *Mustafa Çelebi* (1416, 1419, 1421 – 1422). Analysis of this hoard and the ceramic vessel in which it was found point to an interment date of around the 1420s (КРЪСТЕВ и др. (ПОД ПЕЧАТ)). This find raises the question whether habitation continued near the abandoned Second Bulgarian Kingdom settlement during the Ottoman period or the site's dating needs to be revisited.

Preliminary excavations of the settlement near the village of *Rositsa* in the area of *Pavlikeni* (Map 1: 9) opened a limited area but yielded important results since parts of two dug-out dwellings along with pits and ovens were excavated (fig. 2). Observations were also made on the settlement's church and necropolis (ДЕРМЕНДЖИЕВ 2013/2014, 157 – 173, 179 – 182). Finds not only refined the site's chronology to between the 1220s/1230s and the 1350s/1370s but also gave an idea of what might be expected at settlements of this type in Northern Bulgaria (ДЕРМЕНДЖИЕВ 2013/2014, 171 – 179, обр. 43 – 49; МИХАЙЛОВ 2013/2014, 251 – 253, Табл. 1).

Considerably more modest are the results of rescue excavations in the *Kodzhar* locality near the town of *Sevlievo* (Map 1: 10). These excavations cut through a settlement on the route of the *Sevlievo – Gabrovo* gas pipeline and crosses the hinterland of the Medieval town on the *Krushevski Bair* only 4 km away, which is often presented in scholarship under the name “*Hotalich*”. A fully excavated 13th c. dwelling with a later child burial in it was excavated there (fig. 3) (РАБОВЯНОВ, ЙОСИФОВ 2016, 191 – 201).

⁴ According to the author's personal observations, it probably developed south of the ancient city's excavated central area, which remains unexplored.

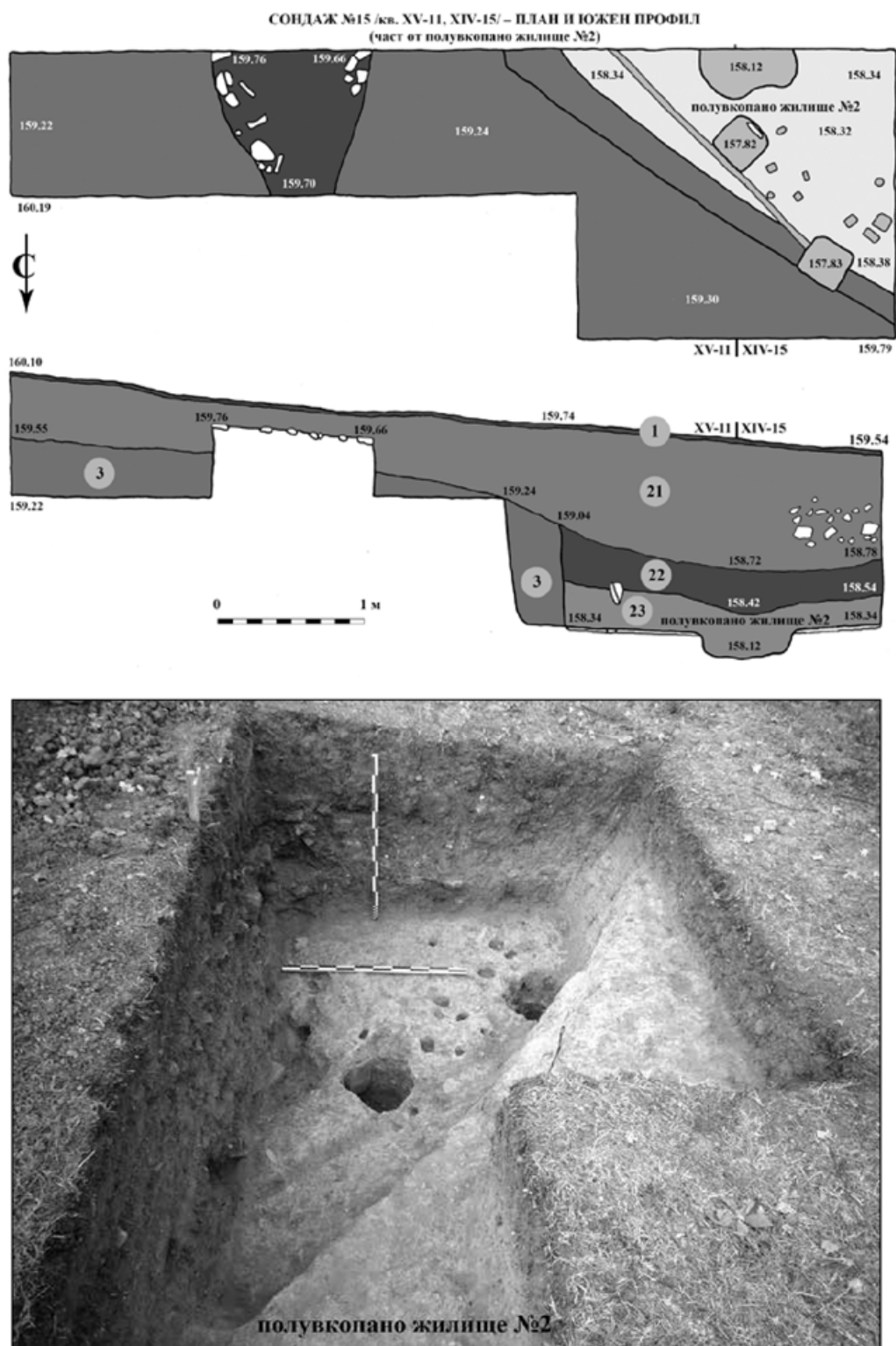


Fig. 2. Plan, cross-section, and photo of half dug-out Dwelling No. 2 from the 13th – 14th c. settlement near the village of Rositsa, Pavlikeni municipality (after Дерменджиев 2013/2014, обр. 29, обр. 30)

Обр. 2. План, разрез и снимка на полукопано жилище №2 от селището от XIII – XIV в. до с. Росица, общ. Павликени (по Дерменджиев 2013/2014, обр. 29, обр. 30)

Средновековно селище в м.Коджакър до гр. Севлиево, проучвания през 2012 г.
Сондаж № 10: жилище и вкопан в него гроб

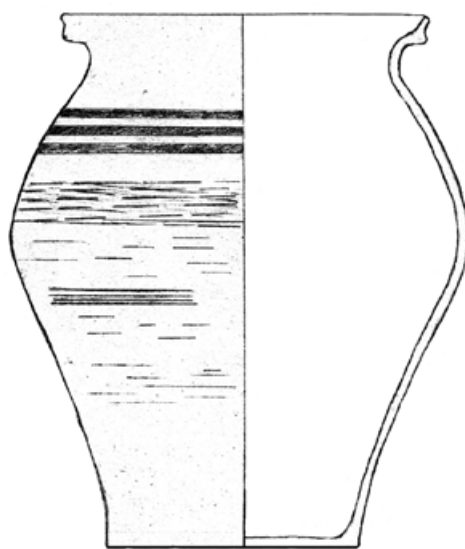
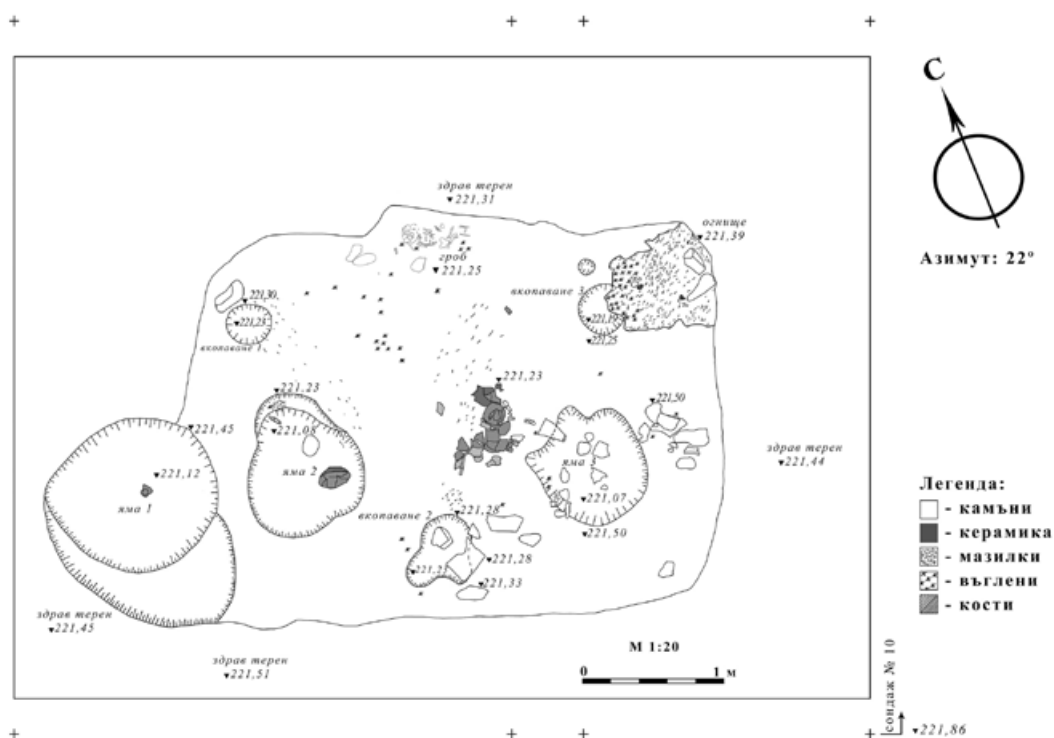


Fig. 3. Plan of the Medieval dwelling excavated in Kodzhakar locality near Sevlievo with the fragmentary pot from the 13th c. found in it (after Рабовянов, Йосифов 2016, обр. 4, обр. 7, обр. 8)

Обр. 3. План на проученото в м. Коджакър до гр. Севлиево средновековно жилище с откритото в него фрагментирано гърне от XIII в. (по Рабовянов, Йосифов 2016, обр. 4, обр. 7, обр. 8)

A settlement from the 13th c. was recently excavated at the foot of the Madara plateau, but published information on it remains limited. It is located on two terraces in the Bobanov locality, only 1550 m away from the Madara fortress (Map 1: 33), and is dated with pottery and a coin of Tsar Constantine Assen (1257 – 1277) (Илиева и др. (под печат)).

Indirect partial evidence for Medieval settlements is provided by excavations of churches with necropoleis near the Veliko Tarnovo villages of Hotnitsa from the first quarter of the 13th – end of the 14th c. (Map 1: 11) (Алексиев 1980, 44 – 54; Илчева 2006, 32 – 33, Табл. 52), Ledenik (second half of the 12th – end of the 13th c.) (Map 1: 12) (Квинто, Алексиев 1982, 24 – 32), and Gorsko Novo Selo near Zlataritsa (Map 1: 13) (Алексиев 2006, 284 – 288; Алексиев 2007, 413 – 416). Similarly providing indirect evidence for Medieval settlement were a contemporary necropolis in the Strazhata locality to the south of Pleven (Map 1: 14) (Генова 1981; Станчев и др. 1961)⁵ and part of a necropolis on a Roman burial mound in the Szalaka locality near the village of Krusheto, Veliko Tarnovo region⁶ (Map 1: 34) (Писарев 1973, 21 – 23). An idea of the material culture and spiritual life of people at the villages around the capital city of Tarnovo was also provided by the necropoleis studied near the village of Yantra in the Gorna Oryahovitsa municipality (Map 1: 15), which is generally dateable to the reign of Tsar Ivan Alexander (1331 – 1371) (Бъчваров 1993а; Бъчваров 1993б).

It is no coincidence that previous studies of the settlement network of the Second Bulgarian Kingdom north of the Balkan Mountains are localized and rely on more “solid” and better-preserved fortifications with a real or presumed link to the 12th – 14th c. A lack of archaeological excavations and limited and contradictory data from field surveys prompt authors to create retrogressive models based on 15th c. Ottoman tax inventories. This leads to uncertainty in characterizing villages in the Second Bulgarian Kingdom, which cannot be corrected by the largely absent historical sources. Such regional studies are available for the areas of Vidin (Аризанова 2012), Ruse (Йорданов 2000), and Ludogorie (Аризанова 2018), and such limitations are also noticeable in the summary “Materials for the Map of the Medieval Bulgarian State” (Рашев 1995).

Against such a background, it is evident that only additional archaeological research can provide new information on the nature of the Second Bulgarian Kingdom’s settlement network in Northern Bulgaria. “Fresh” data was therefore expected from excavations along the route of road E-79 “Vidin – Ruzhintsi – Montana” at the village of Tarnyane, Vidin region (Map 1: 16). Interest in excavations here was reinforced by the excavations’ location in flat terrain only 10 km from the important Medieval center of Vidin. Preliminary results from test trenches excavated in 2020 suggested that a settlement had existed intermittently at this site between the 1220s and 15th c. (Василева и др. 2021, 1096 – 1101). Comprehensive excavation of the settlement in 2021, however, led its dating to be revised to between the late 14th and 17th c. (Василева и др. (под печат)).

In the same area along the route of the same construction project but on a floodplain terrace by the Danube, a peripheral portion of another settlement from the Second Bulgarian Kingdom was also explored. Four shallow dug-out features with a residential or economic function were ex-

⁵ The necropolis in the area of “Strazhata”, south of Pleven, is located on a plateau, east of the fortress that was in use during the Second Bulgarian Kingdom. Previous research has linked the necropolis to the fortress, but the topography of the site casts doubts due to the difficult access between the two sites. Therefore, it seems more likely that this necropolis is related to another unidentified settlement from the Second Bulgarian Kingdom. I am grateful to my colleague V. Ivanov from RHM – Pleven for the provided information.

⁶ Eight Christian graves were dug into the embankment of an almost destroyed Roman tumulus. It is important to note that its explorer Atanas Pisarev links it to a nearby Medieval settlement, traces of which have been recorded only 100 m north of the mound. It is tentatively dated to the 14th c. based on Medieval pottery. Jewelry and silver coin of Tsar Ivan Shishman found in the graves also point to this dating (Писарев 1973, 21 – 23).

cavated on a low hill near the village of Slana Bara (Map 1: 17), along with cooking ovens and waste pits. A dug-out dwelling with a quadrangular plan measuring 9.80 x 4.30 m stood out among these features. Its floor was set 0.85 m below the surviving ground surface, and it had a hearth near its northwestern corner (fig. 4). Numismatic finds suggest habitation between the early 13th and late 15th c., but coins found in the other dug-out features reveal a shorter chronology, the second half of the 14th or beginning of the 15th c. (Манев, Клисуранов 2021, 810 – 811; Манев, Клисуранов (под печат)).

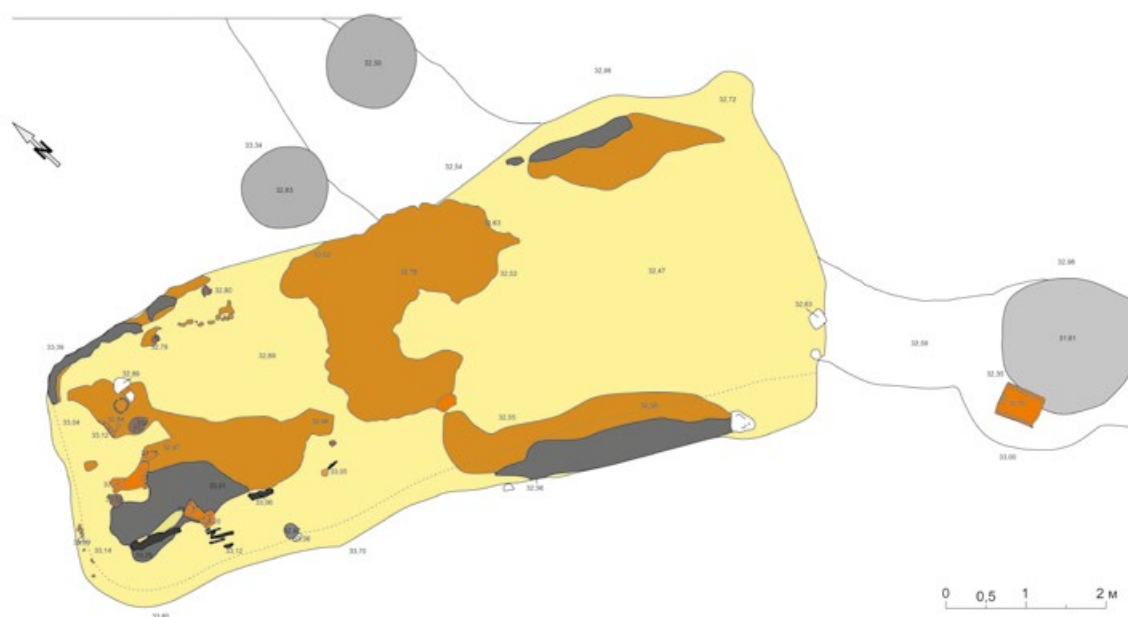


Fig. 4. Dug-out dwelling from the settlement at the village of Slana Bara, Vidin municipality dating to 14th – 15th c. (after Манев, Клисуранов (под печат), обр. 2)

Обр. 4. Вкопано жилище от селището от XIV – XV в. при с. Слана бара, общ. Видин (по Манев, Клисуранов (под печат), обр. 2)



Fig. 5. Ceramic fragments decorated with burnished stripes, red slip and white painted ornaments from Dwelling No. 1 from Site No. 1007 near Brankovtsi, Gramada municipality (after Евтимова, Меламед 2020, обр. 5)

Обр. 5. Керамични фрагменти, украсени с излъскани ивици, червена ангоба и рисунка с бяла боя от жилище № 1, обект № 1007 до с. Бранковци, общ. Грамада (по Евтимова, Меламед 2020, обр. 5)

Among new data, studies along the Balkan Stream pipeline are particularly important, both for the new information they obtained and for the representative nature of these finds since the pipeline traverses the flat part of Northern Bulgaria. Two settlements were surveyed around Brankovtsi near Gramada, Vidin region. They are on the high right bank of the Danube tributary Smradla River. At Site No. 1007 (Map 1: 18), the periphery of an Early Medieval settlement was investigated. According to its researchers, life there took place between the 11th and 13th c. Several semi-dugout dwellings with wattle-and-daub walls were uncovered. Based on the few coins found, such as a 12th c. tetarteron and a Latin imitation type A, E. Evtimova and K. Melamed report that the settlement perished in a conflagration at the end of the 13th c. (Евтимова, Меламед 2020, 1274 – 1278). However, the discovery in the ruins of two coins of the Vlach voivode Radu I (1377 – 1383) and one of the Polish-Hungarian king Władysław I Jagiełło (1440 – 1444) as well as the presence of fragments of vessels with decoration of burnished stripes and white painting even on the handles (fig. 5), which were found together with sgraffito pottery, point to a later date for the settlement's end in the 14th – first half of the 15th c.⁷

Site No. 1008, which is part of a settlement almost destroyed by machine cultivation, was excavated in the same area as the two aforementioned sites (Map 1: 19). The nearby spring must have attracted the interest of the site's Medieval inhabitants. Two phases of occupation were recorded: the first between the 9th and 11th c. and the second dating to the Second Bulgarian Kingdom and marked by ruined dwellings bearing burnt layers mixed with burnt plaster and stones, which probably came from destroyed heating facilities. Thin-walled kitchen pottery thrown on a kick wheel and the fragments of sgraffito have allowed researchers to assign the settlement to the 12th – 13th c. (Аладжов, Коматарова-Балинова 2020, 1282 – 1284; Аладжов и др. 2020а, 76 – 78). Five graves from the nearby necropolis corroborate this dating, having been radiocarbon dated to the last quarter of the 13th c.⁸ (Аладжов, Коматарова-Балинова 2020).

⁷ It is noteworthy that the pottery with burnished red-slip stripes and painted in white that was presented in the report summary (Евтимова, Меламед 2020, обр. 5) and dated to the 12th c. was found in Dwelling No. 1 with a Latin imitation of type A, which dates to the first half of the 13th c. Coin hoards specifically from the region of Vidin point to the use of these coins until the end of the 14th c. (Пенчев 1986; Пенчев 2003).

⁸ Given the presence of sgraffito pottery in the ceramic complex, the 12th c. should be excluded from the life of the settlement.

Excavations at Site No. 4002 near the village of Vladinya in the Lovech municipality offered further evidence for habitation during the Second Bulgarian Kingdom (Map 1: 20). A dwelling from the 12th – 13th c. was excavated next to a Bronze Age settlement and rich Hellenistic flat necropolis at this location. Despite its modest appearance, it is the best-preserved structure among those investigated along the Balkan Stream. Measuring 2.90 by 3.20 m and with a rectangular plan and rounded corners (fig. 6), it reflects a typical rural dwelling of the period. So do its interior elements: pits in the floor, a hearth, and two household ovens dug into its walls⁹ (ВАЛЕНТИНОВА И ДР. 2020а, 229 – 230; ВАЛЕНТИНОВА И ДР. 2020б, 392). Fragmentary pots found on the dwelling's floor indicate it dates to the first half of the 13th c. (fig. 7).

Slight evidence for habitation or at least activity of some kind dating to the Second Bulgarian Kingdom was also recorded during excavations of other sites along the Balkan Stream route. Such evidenced mainly consists of coins from the 13th – 14th c. at Site No. 1000 near Vrashka Chuka (Map 1: 21) (ВАСИЛЕВА, ВАСИЛЕВА 2020б, 1284 – 1289), Site No. 3001 near the town of Miziya (Map 1: 22) (ПЕТРОВА, ХРИСТОВА-ПЕНКОВА 2020, 1257), Site No. 5020 in the Papaz Cheshma locality near the village of Orlovets, Polski Trambesh (Map 1: 23) (ПЕТРОВА И ДР. 2020, 312) and in the heart of the Danubian Plain at Site No. 5021 near the village of Ivancha, Polski Trambesh municipality (Map 1: 24). Suspicions about a nearby 13th – 14th c. settlement at the site near the village of Ivancha were confirmed during post-excavation studies of its eastern periphery in 2020. Here several pits were examined that yielded pottery indicative of the second half of the 14th – first half of the 15th c., which indicates that a settlement of the Second Bulgarian Kingdom should be sought precisely in the narrow strip between the steep marl hills and the stream at their foot (fig. 8) (РАБОВЯНОВ И ДР. 2021). The successor settlement from the Ottoman period (late 15th – late 17th c.), which is also known to us from tax records, is located off to the side and barely overlaps its predecessor.

A necropolis related to the end of the Second Bulgarian Kingdom was also excavated along the pipeline in the Vidin region at Site No. 1012 near the town of Gramada (Map 1: 25). Along with various occupation periods from the Late Neolithic to the Late Middle Ages were also explored 130 Christian burials dated with coins of Tsar Ivan Sratsimir (1356 – 1396), the Wallachian voivodes Vladislav I (1364 – 1377), Radu I (1377 – 1383), and Dan I (1383 – 1386). The burials thus roughly coincide with the last decades of the Vidin kingdom between the end of the 14th and beginning of the 15th c. (АЛЕКСАНДРОВ И ДР. 2020, 898; ДИМИТРОВ И ДР. 2020, 86, 90). The necropolis was undoubtedly associated with a nearby contemporary settlement with inhabitants of elevated social status, as evidenced by the magnificent silver ornaments deposited in some graves.

As new finds from the above sites attest, new studies along the Balkan Stream pipeline have provided information important for improving the picture of the typical Second Bulgarian Kingdom village to the north of the Stara Planina (Map 1). They confirmed earlier observations that the settlements of that period display more advanced material culture compared to those of the First Bulgarian Kingdom period. Most dwellings continue the Early Medieval construction tradition of dug-out construction with wattle-and-daub walls. This kind of housing, which is typical of villages of the Second Bulgarian Kingdom, is also not uncommonly attested at contemporary towns, including the capital city of Tarnovgrad.¹⁰ The direct connection between the centers and their hinterland is also shown by an uniformity in material culture: pottery, household objects and tools,

⁹ It is worth noting the researcher's observation that the construction of several heating facilities most likely reflects sequential phases of the dwelling's reconstruction. I extend my gratitude to M. Valentinova (RHM – Lovech) for this information and for providing a plan of the structure and photographs and drawings of the pots found in it.

¹⁰ On dug-out dwellings in the towns of the Second Bulgarian Kingdom cf. ИВАНОВ 2022; РАБОВЯНОВ 2014; РАБОВЯНОВ 2015, 128 – 131.

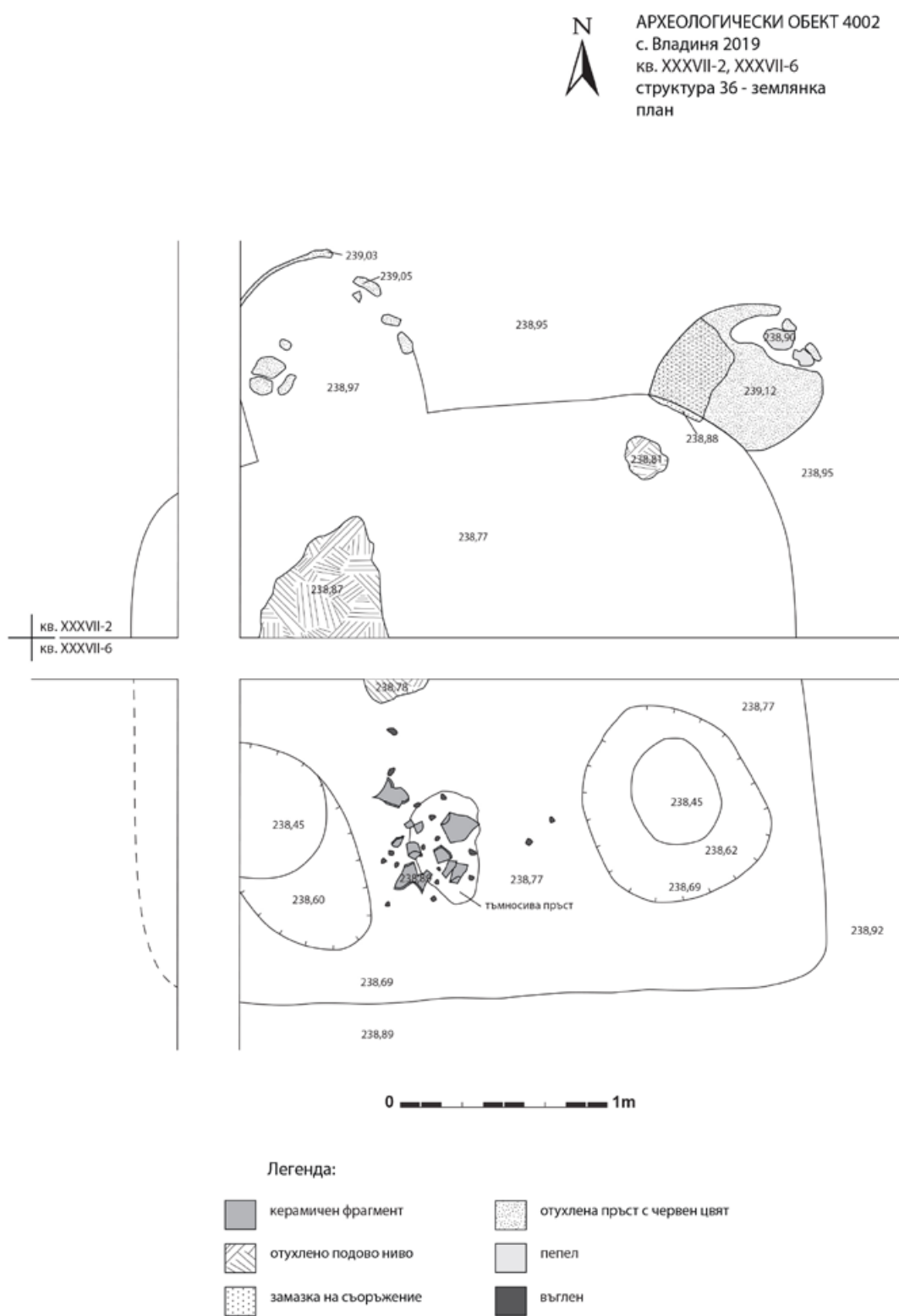


Fig. 6. Plan of the Medieval dwelling excavated at Site No. 4002 near the village of Vladinya, Lovech municipality (Author: M. Valentinova)

Обр. 6. План на средновековното жилище, проучено на обект № 4002 до с. Владиня, общ. Ловеч (Автор: М. Валентинова)



*Fig. 7. Pots found in the 13th c. dug-out dwelling, excavated at Site No. 4002 near the village of Vladinya, Lovech municipality
(Photo: M. Valentinova; Drawing: L. Yankov)*

*Обр. 7. Гърнета, открити във вкопаното жилище от XIII в., проучено на обект № 4002 до с. Владиня, общ. Ловеч
(Снимка: М. Валентинова; Рисунка: Л. Янков)*



Fig. 8. Aerial view of the Ottoman period settlement near the village of Ivancha, Polski Trambesh municipality documenting the section of the Balkan Stream route excavated in 2019 (Photo: G. Hristov)

Обр. 8. Местоположение на селището от османския период до с. Иванча, общ. Полски Тръмбеш, с проучваната през 2019 г. по трасето на „Балкански поток“ част (Снимка: Г. Христов)

elements of clothing, jewelry, weaponry, etc. The main differences in material culture between town and country are often subtle, largely manifesting as a more restricted quantity of objects at villages. This difference shows the relatively more modest means of their inhabitants. Exceptions to the rule are some lavish inventories from the necropoleis near the village of Yantra¹¹ (Map 1: 15) and at Site No. 1012 near the town of Gramada, Vidin region (Map 1: 25) (Димитров и др. 2020). They testify that some of these settlements' inhabitants had significant social status and economic opportunities. Moreover, the presence of a church with a separate necropolis at some of the studied sites indicates organized communities of at least some means.

The topography of settlements from the Second Bulgarian Kingdom (12th – 14th c.)

The archaeological research related to the Balkan Stream gas pipeline raised another important issue related to the topography of the villages of the Second Bulgarian Kingdom in the Danubian Plain. Against the backdrop of an abundance of excavated settlements from the First Bulgarian Kingdom (7th – 10th c.), those from the 12th – 14th c. seem to be absent from the fertile and habitable parts of the plain. Apart from the Vidin region, where the three sites near the village of Brankovtsi and town of Gramada bear signs of habitation from the Early and Late Middle Ages, in the remainder of the plain area only the periphery of one settlement near Vladinya, Lovech region, and another site near the village of Ivancha, Polski Trambesh municipality, were investigated (Map 1). This is in stark contrast to the greater number of settlements and other kinds of 7th – 11th c. sites that have been investigated along the same segment of the Balkan Stream route.

¹¹ Cf. Бъчваров 1993а, 13 – 60.

Data is still limited, but the emerging picture cannot simply be a consequence of the extent and nature of archaeological investigations. The results of both old and new excavations coupled with field surveys carried out both earlier and in the last ten years¹² create a picture of a nucleation of settlements in the so-called “naturally fortified areas” in the foothills and hilly flanks between the Pre-Balkan mountain range and the lowlands.¹³ Settlements are concentrated near towns and fortresses of the Second Bulgarian Kingdom¹⁴ and in the spaces of abandoned ancient and even Early Medieval earthen ramparts.¹⁵ Exceptions to this rule are the newly excavated Balkan Stream sites and other construction projects near Vidin¹⁶ and at Vladinya,¹⁷ Lovech region (Map 1: 20) (Валентинова и др. 2020а, 229 – 230; Валентинова и др. 2020б, 392), which are situated in flat terrain. However, we do not know what these micro-regions looked like in the Second Bulgarian Kingdom period, so it is not impossible that they could have been surrounded by forests or situated near extensive woodlands.

It should be considered, then, that we are somehow confronted with a settlement pattern partly comparable to that of the Early Byzantine period (5th – 6th c.). The lands north of the Balkan Mountains had always been exposed to the attacks of nomads coming from the Northern Black Sea steppes. During the Second Bulgarian Kingdom it was the Tatar campaigns, which took place almost throughout the 13th c. after 1242.¹⁸ There were cases when the Bulgarian state was unable to defend its lands particularly during periods of internal instability throughout the 13th and 14th c.¹⁹ It is possible that insecurity caused by threatened or realized violence resulted in the concentration of people both in areas that offered some natural protection and in the close vicinity of fortified centers. Planned excavations along the routes of the Haemus highway and the Ruse – Veliko Tarnovo road are expected to provide new data, but preliminary information from field surveys along

¹² In this regard, new data was provided by the field surveys along the routes of the Nabucco and South Stream gas pipelines and along the Haemus highway and the Ruse – Veliko Tarnovo road, carried out by NAIM – BAS. The literature related to these studies is not presented here as it is commented in the text of the study.

¹³ For example, the two settlements near the village of Hotnitsa, Veliko Tarnovo region (Алексиев 1980, 44 – 54; Алексиев 1999, 168 – 174, обр. 3; Алексиев 2004, 35 – 42, 64 – 65, обр. 2; Илчева 2006, 32 – 33, Табл. 52), and settlements near the village of Ivancha, Polski Trambesh municipality (Рабовянов и др. 2020; Рабовянов и др. 2021) and Varbovka near Pavlikeni (Рабовянов, Чолакова 2018).

¹⁴ For example, the Kodzhakar locality situated only 4 km from the Medieval town center on the Krushevski Bair near Sevlievo (Рабовянов, Йосифов 2016); the settlement near the village of Rositsa near Pavlikeni, which is literally at the foot of a fortress with surface finds from the period of the Second Bulgarian Kingdom (Дерменджиев 2013/2014, 157 – 173, 179 – 182); the settlement at Bey Chiflik locality some 2 km south of the Medieval town of Cherven (Иванов, Чернаков 2007, 140 – 142); and the settlement in Bobanov locality situated 1.5 km from the Madara fortress (Илиева и др. (под печат)).

¹⁵ Such are the settlements in the ancient towns of Ulpia Oescus (Аспарухов 1992, 27 – 28; Иванов, Ковачева 2002, 42; Митова-Джонова 1979, No. 131) and Novae (Duczec 2008, 235 – 245, figs. 32 – 37), in the fortifications of Dimim in Belene (Лазарова, Иванов 2019, 229; Кабакчиева 2020б, 671), the settlement near the village of Riben, Pleven region (Лазарова и др. 2018, 323 – 324), and another in the Early Medieval fortified settlement near the village of Starmen (Вългов 1982; Джингов 1982). Probably comparable to Starmen is the still unpublished fortified settlement of the First and Second Bulgarian Kingdoms excavated between the town of Byala Cherkva and the villages of Mihaltsi and Stambolovo, Pavlikeni region. The publication of the data from this interesting site is forthcoming.

¹⁶ For example, the two sites near Brankovtsi (Аладжов, Коматарова-Балинова 2020, 1282 – 1284; Аладжов и др. 2020а, 76 – 78; Евтимова, Меламед 2020, 1274 – 1278) and the one at Slana Bara on the E-79 road (Манев, Клисуранов 2021, 810 – 811).

¹⁷ The settlements associated with the necropoleis near the villages of Yantra and Krusheto in the region of Veliko Tarnovo mentioned above can probably be assigned to this category.

¹⁸ On Tatar raids in Northern Bulgaria see Атанасов, Павлов 2011, 3 – 10; Узелац 2015, 31 – 77, 112 – 122; Vásáry 2005, 69 – 99, 122 – 134.

¹⁹ For example, Hungarian raids in Northwestern Bulgaria in the 13th and 14th c., the incursion of Byzantine troops during the reign of Ivaylo, the Turkish invasion at the end of the 14th c., and probably other events left unreported in the scarce sources.

these routes so far supports this pattern.²⁰

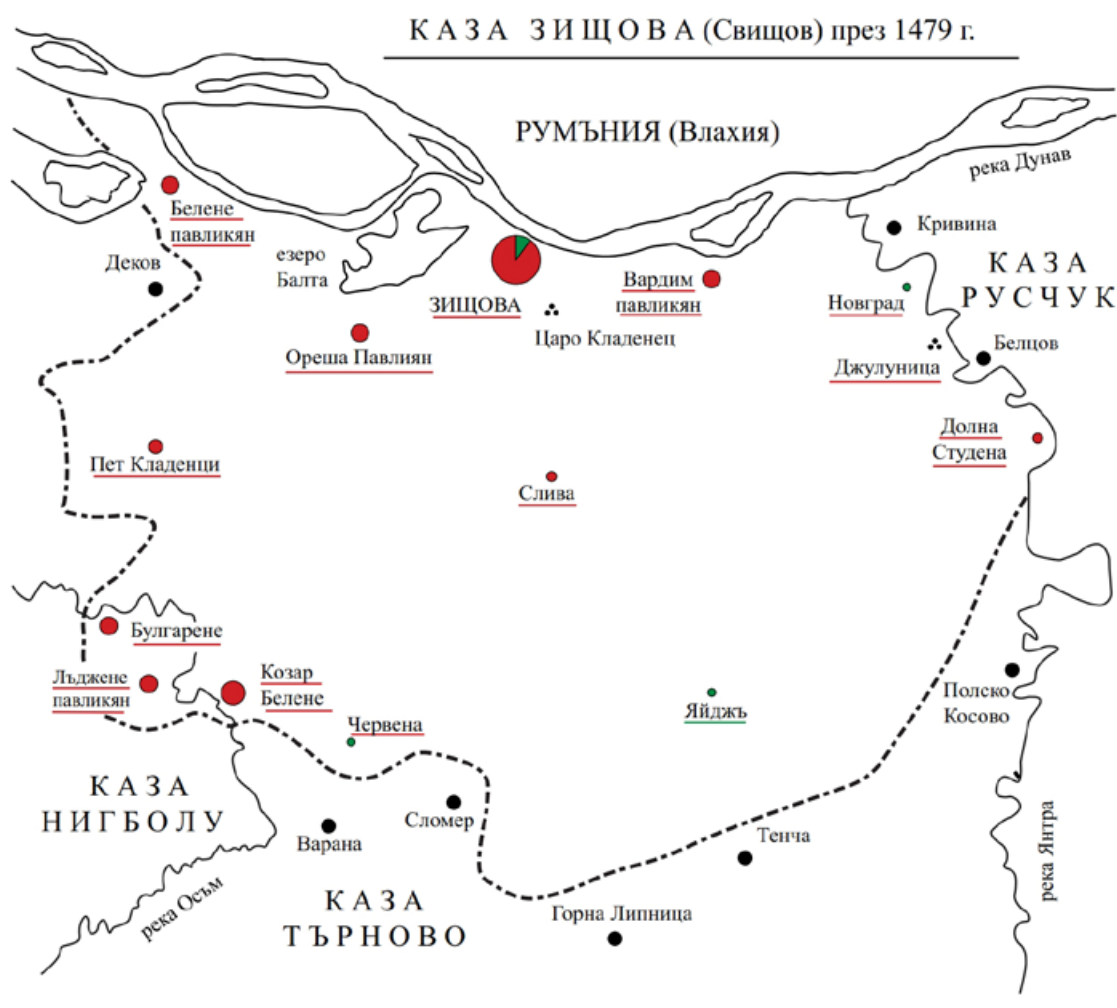
Ottoman tax registers of the 15th – early 16th c. provide interesting insight for discussing patterns of settlement development. While here is not the place to present a complete review of settlements in the Danubian Plain in the 15th c., we will consider a representative sample, such as the well-documented and historically researched area in the heart of this region: the area of the town of Svishtov. Presenting the characteristic relief of the plain with its large loess hills with gentle slopes separated by river valleys, the area of Svishtov is limited to the north by the Danube and to the east by the river Yantra. To the south, its administrative border runs north of the present-day towns of Polski Trambesh and Pavlikeni. Apart from being typical for its openness and accessibility, it is also interesting as a neighbor of the hinterland of the capital of the Second Bulgarian Kingdom, Tarnograd, situated immediately to the south.

The demography of the area was studied by the Dutch Ottomanist Machiel Kiel. Of particular importance for us is data for the early period (15th – early 16th c.), which he drew from the abridged (*ijmal*) tax register of 1479 and the detailed (*mufassal*) register of 1516 (Кийл 2017, 219 – 229). The picture recorded in 1479 is of a very sparsely populated area (Map 2). Apart from the small town of Svishtov, there were only 12 villages entailing a total of 234 households (i.e. about 1100 people), which were concentrated along the Danube, Yantra, and Osam rivers. With the exception of two miniature villages, Sliva (now Balgarsko Slivovo) and Yaycı (now Maslarevo), the region's interior was uninhabited (Кийл 2017, Map 12). In 1516, the same villages already had 500 households, and 13 new settlements appeared in the area (Map 3; Кийл 2017, Map 13).

Machiel Kiel explains that the region's depopulation in the 15th c. was caused by two military events: the crusade of Władysław III Jagiełło in 1444 and especially the attacks of the Wallachian voivode Vlad Țepeș before 1462, in which he devastated the southern bank of the Danube and “accounted for” 23,884 deaths among the local population (Кийл 2017, 219 – 229). Despite current controversy around the route of Władysław III Jagiełło's army in 1444, however, it can be said that it did not directly affect the entire area of Svishtov. Similarly, Vlad Țepeș's attacks were mainly in the area of the Danube bank, where in 1479 settlements reappeared. Thus, military actions alone do not seem to have caused the depopulation of the plain's interior.

It is no coincidence that data from 1516 for the area of Svishtov is mentioned here because it documents sudden demographic changes for a period of less than four decades. Sudden change like this casts doubt on attempts to use data from Ottoman registers to reconstruct patterns of settlement development from the Second Bulgarian Kingdom. However, the state of depopulation and the conspicuous absence of settlements in the interior of the plain around Svishtov in 1479 were hardly due to warfare alone. Perhaps it was provoked by the nature of habitation during its relatively peaceful conquest by the Ottomans and during the early decades of their rule. It is possible that it reflects the concentration of settlements of the Second Bulgarian Kingdom in the protected areas of the Pre-Balkan and the hilly zone of Central Northern Bulgaria as well as around fortified centers. Future archaeological studies will support or reject this hypothesis.

²⁰ The limitations of field survey as a method of reconstructing the settlement network must also be considered. For results from the surveys along the routes of the Haemus highway and the Ruse – Veliko Tarnovo road see Бояджиев и др. 2016; Бояджиев, Чохаджиев 2020; Георгиев и др. 2020; Кечева и др. 2016; Кечева и др. 2020. Data in support of the proposed model come from surveys along the Ruse – Veliko Tarnovo road, where along the entire route the only securely recorded settlements from the Second Bulgarian Kingdom are in the rocky hills surrounded by the valleys of the rivers Yantra and Dryanovska in the immediate vicinity of Veliko Tarnovo near the villages of Ledenik and the town of Debelets (Бояджиев, Чохаджиев 2020; Георгиев и др. 2020; Кечева и др. 2020). Quite a few of the Second Bulgarian Kingdom sites recorded along the Haemus highway in the regions of Veliko Tarnovo and Targovishte are likewise located near forested hills (Бояджиев и др. 2016).

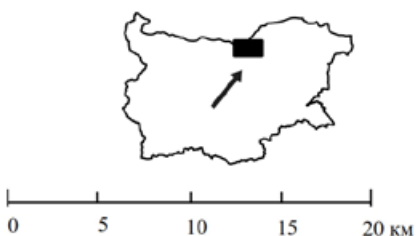


● Тенча = Село извън разглеждания регион, ориентационна точка.

- = 1 - 10 домакинства (хане)
- = 10 - 25 домакинства
- = 25 - 50 домакинства
- = 50 - 100 домакинства
- = 100 - 200 домакинства
- = 200 - 350 домакинства
- = 350 - 550 домакинства
- = 550 - 850 домакинства

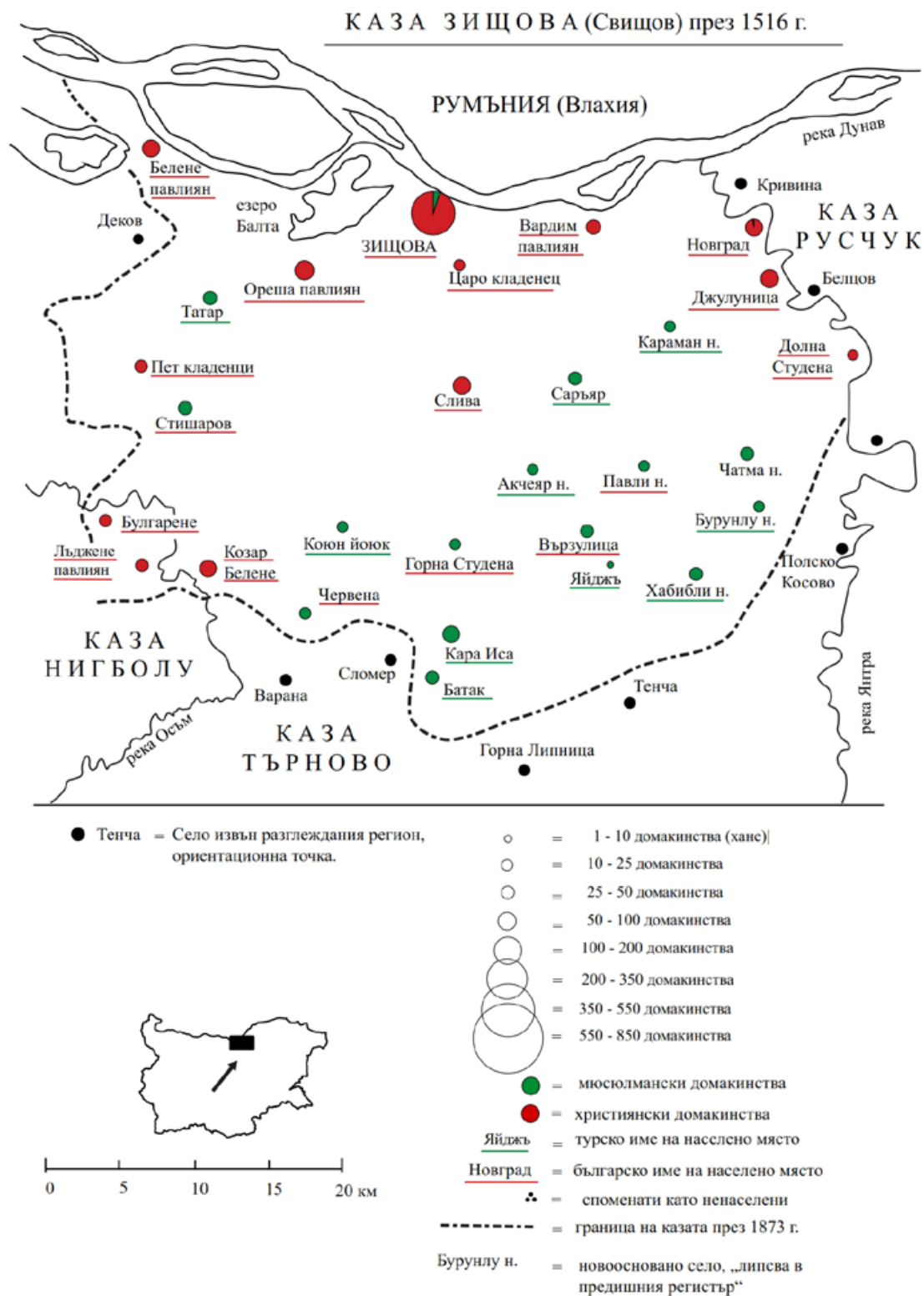
- = мюсюлмански домакинства
- = християнски домакинства

- Яйдъж = турско име на населено място
- Новград = българско име на населено място
- ⋈ = споменати като ненаселени
- = граница на казата през 1873 г.



Map 2. Settlements and demography in Svishtov kaza in 1479 (after Кийл 2017, Карта 12)

Карта 2. Селищна и демографска картина в Свищовска каза през 1479 г. (по Кийл 2017, Карта 12)



Map 3. Settlements and demography in Svishtov kaza in 1516 (after Кийл 2017, Карта 13)

Карта 3. Селищна и демографска картина в Свищовска каза през 1516 г. (по Кийл 2017, Карта 13)

Settlements from the Ottoman period (15th – 17th c.)

Archaeological explorations along the route of the Balkan Stream gas pipeline shed light on a previously unexplored archaeological aspect of the culture of the Bulgarian lands during the Ottoman period (15th – 17th c.): the Post-medieval village. Thanks to the bureaucratic nature of the Ottoman state, a number of preserved tax records provide a detailed demographic and socio-economic picture of Northern Bulgaria after the second half of the 15th c. A considerable portion of them have been and continue to be published and discussed in historical studies, which consistently serves to update available data on the demography, character, and appearance of the population of the Danubian Plain in the 15th – 17th c. The material culture of these people, however, remains poorly documented. Exceptions are some urban centers of the period, which are exemplified by extensive but unfortunately fragmentarily published excavations of Tsarevets Hill in Veliko Tarnovo and by little-known results from the fortresses of Nikopol, Razgrad, Cherven, Shumen, Varna, Kaliakra, and in recent years of Kastritsi, Silistra, Oryahovo, and (again) of Kaliakra and Varna. The archaeology of the Ottoman town is better known from the cities of Sofia, Stara Zagora, and Plovdiv. Archaeology of this period generally covers preserved representative monuments of spiritual and secular architecture, epigraphic monuments, and, to a lesser extent, necropoleis, ceramics, jewelry, and weaponry. Except for some case studies, even the above-mentioned excavated urban centers remain poorly known and almost unpublished.

The results of excavations along the Balkan Stream pipeline have thus begun to fill in a sizeable gap in knowledge about the 15th – 17th c. Particularly informative are the studies at Vrashka Chuka near the village of Izvor mahala, Vidin region (Map 1: 21). The Late Medieval period (15th – 17th c.) marked the most prominent occupation period at Site No. 1000. Three rather eroded dwellings were excavated at the settlement that existed between the end of the 15th and end of the 18th c. Numerous finds, especially jewelry and costume items, as well as the discovery of two metallurgical kilns and tools disclose possibly local production and reveal trends in fashion and jewelry technology (Василева, Василева 2020а, 56 – 58; Василева, Василева 2020б, 1284 – 1289).

A half dug-out, 15th c. farm building, most likely a sheep pen, was uncovered at Site No. 2001 near the village of Rasovo, Medkovets municipality (Map 1: 30) (Аладжов и др. 2020б, 124 – 127). A large settlement from the Ottoman period was recorded at Site No. 3008 near the village of Gorni Dabnik, Pleven region (Map 1: 31). Here a stone-lined cellar of a dwelling 0.90 m deep and measuring 3.40 x 2.80 m was excavated (fig. 9) (Тонкова, Маджаров 2020, 519, обр. 5; Тонкова и др. 2020, 208 – 211). The metal prongs from a temple (an adjustable loom stretcher) and shallow pits in the cellar's floor disclose that it was used for storage and possibly textile production. The fragment of a jug with a white painted decoration from this cellar and a coin of Sultan Ibrahim I (1640 – 1648) from test trenches²¹ date this village to the 17th c. rather than the Late Bulgarian Revival period, which was the opinion expressed in a preliminary publication.²²

Traces of habitation during the Ottoman period were recorded at Site No. 1008 near the village of Brankovtsi, Vidin region, as well (Map 1: 19) (Аладжов, Коматарова-Балинова 2020, 1282 – 1284; Аладжов и др. 2020а, 76 – 78) and at Site No. 3001 near the town of Miziya (Map 1: 22) (Петрова, Христова-Пенкова 2020, 1257). Impressive results, albeit outside the period, were demonstrated by studies at Site No. A10/2 near Dimovo in the region of Vidin (Map 1: 32) (Живков, Тодорова 2020, 116 – 118). The 83 graves containing 100 individuals not only presented a necropolis of a nearby, now extinct village from the 18th – early 19th c. (illustrating the final stage of cultural development during the Ottoman period) but also provided wonderful examples of Bulgarian Revival period jewelry.

²¹ Cf. Петракиев, Горянова 2020, 511.

²² Cf. note 20.



Fig. 9. Cellar of a dwelling from the Ottoman period (Structure No. 15) from Site No. 3008 at the village of Gorni Dabnik, Dolni Dabnik municipality, Pleven region, together with some indicative artifacts found within (after Тонкова, Маджаров 2020, обр. 5)

Обр. 9. Изба на жилище от османския период (структура № 15) от обект № 3008 при с. Горни Дъбник, общ. Долни Дъбник, обл. Плевен, заедно с откритите в него археологически материали (по Тонкова, Маджаров 2020, обр. 5)

Site No. 7 was studied in connection with the construction of the I–1 (E–79) road. It is located near the village of Tarnyane, Vidin region (Map 1: 16) on the right bank of the Voynishka River. In the Ottoman registers and maps from the 16th c., the settlement exists under the name Tiryani in the *kaza* of Vidin (Василева и др. (под печат)). The processing of archaeological materials from the excavations will make this site one of the most important for studying Ottoman-period villages in Bulgarian lands.

Excavations from the settlement near Tarnyane revealed 25 dug-out features, which have been identified as dwellings. They measured 7 x 8 m on average and were dug down 2.50 m. They have an oval or rectangular plan and a heating facility such as a hearth in the middle of their floors. Three free-standing buildings measuring ca. 4.50 x 5 m stood out as patches of burnt plaster, charcoal, and ash. Unfortunately, the settlement's investigators did not differentiate whether these buildings functioned as dwellings or farm buildings. Structural timber postholes were found in both types of structures. Numerous pits with various functions and kilns, two of which were used for firing pottery, were investigated alongside the dwellings. The Christian necropolis in the northeastern part of the site provided radiocarbon dates between 1470 – 1480 and 1637 – 1639, which generally confirm the dating of the settlement from the late 14th – 17th c. (Василева и др. (под печат)).

Another significant site for the study of the Ottoman period, uncovered during the new archaeological excavations in Northern Bulgaria, was Site No. 5021 along the Balkan Stream pipeline. This multi-phase settlement is located near the modern village of Ivancha, Polski Trambesh municipality (Map 1: 24) (Рабовянов 2020, 295 – 299). The Ottoman period village covered an area of over 20 ha between two constantly flowing streams at the foot of the marl hills in the fertile part of the Danubian Plain (fig. 8). The pipeline crossed through the heart of the settlement and required the excavation of over 1 ha, thereby offering a kind of cross-section across a large Ottoman-period village (fig. 10). As a result, there were documented: 27 dug-out and three free-standing dwellings, 41 dug-out storage facilities of various uses, remains of seven large free-standing farm buildings such as pens, stables, or barns, 33 dug-out domestic ovens and five cooking hearths along



Fig. 10. Overview of the Ottoman-period settlement near the village of Ivancha, Polski Trambesh municipality, with indications of its extension (white line) and the sections excavated in 2019 (yellow) and 2020 (red) (Author: P. Doychev)

Обр. 10. Общ план на селището при с. Иванча, общ. Полски Тръмбеш, с разположението на проучваните части (Автор: П. Дойчев)

with a blacksmith's hearth and remains of a pottery kiln. Traces of various economic activities were found in 98 excavated pits and one partially excavated well lined with wood (Рабовянов и др. 2020; Рабовянов и др. 2021).

Site No. 5021's dwellings varied both in plan and construction techniques. Some of these often dug-out dwellings used masonry of superficially dressed stone with clay bond, wattle-and-daub constructions, adobe walls, and timber cladding, sometimes in various combinations in the same building. The most popular heating facilities were stone fireplaces, the so-called '*ocak*', sometimes with smaller hearths alongside them, and occasionally more elaborate large stone-built stoves (fig. 11). Along with roofs of perishable materials such as thatch, reeds or wooden slabs, locally produced tiles of the imbricated type were used in the western, probably younger, part of the settlement (from the 17th c. onwards).

The farm buildings are no less varied. Although most of the free-standing sheds were destroyed by ploughing, over 40 farm buildings were excavated, some of which were large. Most of these were likewise dug-out like the dwellings, and their walls were often made of wattle-and-daub or timber construction (fig. 12). It has not always been possible to determine their specific function, but among them a forge, destroyed by fire in the late 17th c., and large half dug-out stables stand out, while several small buildings can be assumed to have housed weaving looms.

The nearly 100 excavated pits not only provided circumstantial evidence for the settlement's agricultural character²³ but also testified to flourishing crafts, some of which may even have gone

²³ Many of the pits were large and used to store grain. The use of some pits for depositing waste after their abandonment offered useful information about the reared animals and their use. Publication of the animal bone material by Dr. Georgi Ribarov is forthcoming.



Fig. 11. Dwellings from the Ottoman-period settlement near the village of Ivancha, Polski Trambesh municipality (Photos: D. Rabovyanov, V. Todorov, P. Doychev)

Обр. 11. Жилища от османския период от селището при с. Иванча, общ. Полски Тръмбеш (Снимки: Д. Рабовянов, В. Тодоров, П. Дойчев)

beyond the meeting of local necessities. This must have been an important center for ceramic production as the entire technological process is well-attested at the site, from the clay extraction pits and kilns to the waste ash pits. Also found were broken tripod dividers and production waste from vessels and tiles.

The 15 graves excavated at the site near the village of Ivancha raise interesting questions about the spiritual life and burial customs of this site's inhabitants. They were scattered throughout the surveyed area at considerable distances from each other and so likely did not constitute a proper shared graveyard. That they are contemporary with the buildings between which they were situated is beyond doubt, but it is difficult to say whether they were small family plots in the boundaries of a thriving settlement. It is also possible that this is due to the lack of a church building and thus a



Fig. 12. Farm buildings from the Ottoman-period settlement near the village of Ivancha, Polski Trambesh municipality (Photos: D. Rabovyanov, V. Todorov, P. Doychev)

Обр. 12. Стопански помещения от османския период от селището при с. Иванча, общ. Полски Тръмбеш (Снимки: Д. Рабовянов, В. Тодоров, П. Дойчев)

regulated common burial place for the Christian population. Unfortunately, the almost complete absence of other surveyed 16th – 17th c. villages does not offer good opportunities for comparison.²⁴ In addition to this unusual practice, the graves revealed some unusual rituals of corpse disposal, and two of these reflect a criminal case dated through a coin of King Sigismund III of Poland ca. 1600.

²⁴ An example in this respect is the settlement near the village of Tarnyane in Vidin region, mentioned above in the text. Here the necropolis is regular, however, unlike the dispersed pattern observed at Ivancha. There are few notable archaeological studies of Christian village necropoleis from the Ottoman period that have taken place in recent years, such as the necropolis investigated along the western arc of the Sofia Ring road (Даскалов и др. 2016, 756 – 759) and the necropolis at the Kremikovtsi Monastery (Тодоров, Георгиева 2020, 1236).

Also important for the study of the culture of the Ottoman period was the huge amount of dated material from the 16th – 17th c. retrieved from the settlement near the village of Ivancha. The find list includes over 500 artifacts and over 50 coins along with numerous pots rich in forms and decoration. A not insignificant portion of these vessels were locally produced, which attests to a varied and rich lifestyle comparable to that of the cities of the Ottoman period.²⁵

The archaeological study of the villages of the Ottoman period in Bulgaria is just beginning.²⁶ The Balkan Stream pipeline studies in Northern Bulgaria have revealed a material culture that quite predictably appears to be a descendant of that of the Second Bulgarian Kingdom. This is evidenced by the dwellings, the household inventory, and especially the ceramic complex. At the same time, a number of new elements were also attested, reflecting the influence of the Ottoman conquerors and some trends permeating from Western and Central Europe. These included previously absent ceramic forms and decorations, revealing not only new culinary practices but also developments in technology that led to a significant increase in the use of glazes. Changes also affected costume and its elements as well as the associated jewelry. The penetration and widespread use of manufactured goods is documented, for example, through the knives made in Central Europe and used extensively by the population. New elements come in the forms of rural houses' interiors²⁷ and even new breeds of farm animals.²⁸ The introduction of previously unknown vices and fashions into village life such as smoking, which appeared in the early 17th c., is also recorded.

No less important (and so far unique) is the opportunity provided by the excavation of the settlement near the village of Ivancha to compare data from written sources (tax registers) and archaeological evidence (Гюлева, Рабовянов (под печат)). The discovery of a large number of archaeological finds belonging to a transitional period from the Middle Ages to the Modern Period allowed a correlation to ethnographic studies and descriptions of travelers in Bulgarian lands in the 16th – 17th c.²⁹

Conclusion

It is no exaggeration to conclude that although archaeological investigations of sites from the Second Bulgarian Kingdom and Ottoman period along the Balkan Stream route were limited in number and scope compared to those from other periods, they provided important, fresh data on the history of Northern Bulgaria between the 12th and 17th c. These investigations have also brought back into focus questions about the appearance and character of villages in the plain between the Danube and the Balkan Mountains during the Developed and Late Middle Ages. For the Ottoman period (15th – 17th c.), this data even represents a new milestone in Bulgarian Medieval archaeology, insofar as no such studies had been carried out before. The future comprehensive publication of these excavations' results will not resolve all issues related to the study of the Bulgarian village in the lands north of the Balkan Mountains between the 12th and 17th c., but they will certainly contribute to the creation of a far more representative picture.

²⁵ The complete publication of the Ottoman-period settlement by the team that excavated Site No. 5021 near the village of Ivancha is forthcoming.

²⁶ As an example, we will point to the remote sensing study of the Konush settlement, Asenovgrad region (Кирилов 2020), as well as unpublished results from study of the settlement near the village of Tarnyane in Vidin region, which was partially explored along the route of the E-79 road (Василева и др. 2021, 1096 – 1101; Василева и др. (под печат)).

²⁷ Good examples are the stone-built fireplaces and tiled roofs.

²⁸ For example, Dr. G. Ribarov identified camel bones among the faunal remains from Ivancha.

²⁹ Some of them, such as the illustrated Codex Vindobonensis 8626 from the end of the 16th c., find direct comparisons among finds from Ivancha. About this illustrated travelogue, see Марков 2017; Arbasino 1971.

References/Цитирана литература:

- Arbasino 1971:** A. Arbasino. I Turchi: Codex Vindobonensis 8626. Parma, 1971.
- Dyczek 2008:** P. Dyczek. The Latest settlement in Novae. – In: T. Derda, P. Dyczek, J. Kolendo (eds.). Novae. Legionary Fortress and Late Antique Town, Vol. 1. A Companion to the study of Novae. Warsaw, 2008, 235 – 245.
- Vásáry 2005:** I. Vásáry. Cumans and tatars. Oriental Military in the Pre-Ottoman Balkans, 1185 – 1365. Cambridge, 2005.
- Аладжов, Коматарова-Балинова 2020:** А. Аладжов, Е. Коматарова-Балинова. Спасителни проучвания на Обект 1008 в землището на с. Бранковци, община Грамада, област Видин, по проект: „Разширение на газопреносната инфраструктура на „Булгартрансгаз“ ЕАД паралелно на Северния (магистрален) газопровод до българо-сръбската граница“. – Археологически открития и разкопки през 2019 г., Книга II. София, 2020, 1282 – 1284. [Aladzhov, Komatarova-Balinova 2020: A. Aladzhov, E. Komatarova-Balinova. Spasitelni prouchvaniya na Obekt 1008 v zemlischeto na s. Brankovtsi, obshtina Gramada, oblast Vidin, po proekt: “Razshirenje na gazoprenosnata infrastruktura na “Bulgartransgaz” EAD paralelno na Severniya (magistralen) gazoprovod do bulgaro-srabskata granitsa”. – Arheologicheski otkritiya i razkopki prez 2019 g., Kniga II. Sofiya, 2020, 1282 – 1284]
- Аладжов и др. 2020а:** А. Аладжов, Е. Коматарова-Балинова, Г. Иванов, Н. Казашки. Обект А10/1008 край Бранковци, община Грамада. – В: Хр. Попов (гл. ред. и съст.). Поток през времето. Спасителни археологически проучвания по разширението на газопреносната мрежа на „Булгартрансгаз“ ЕАД, София, 2020, 76 – 80. [Aladzhov i dr. 2020a: A. Aladzhov, E. Komatarova-Balinova, G. Ivanov, N. Kazashki. Obekt A10/1008 kray Brankovtsi, obshtina Gramada. – V: Hr. Popov (gl. red. i sast.). Potok prez vremeto. Spasitelni arheologicheski prouchvaniya po razshirenieto na gazoprenosnata mrezha na “Bulgartransgaz” EAD. Sofiya, 2020, 76 – 80]
- Аладжов и др. 2020б:** А. Аладжов, П. Първанов, Г. Иванов, М. Марков. Обект А9/2001 край Расово, община Медковец. – В: Хр. Попов (гл. ред. и съст.). Поток през времето. Спасителни археологически проучвания по разширението на газопреносната мрежа на „Булгартрансгаз“ ЕАД, София, 2020, 124 – 131. [Aladzhov i dr. 2020b: A. Aladzhov, P. Parvanov, G. Ivanov, M. Markov. Obekt A9/2001 kray Rasovo, obshtina Medkovets. – V: Hr. Popov (gl. red. i sast.). Potok prez vremeto. Spasitelni arheologicheski prouchvaniya po razshirenieto na gazoprenosnata mrezha na “Bulgartransgaz” EAD. Sofiya, 2020, 124 – 131]
- Александров и др. 2020:** С. Александров, З. Димитров, А. Данов, И. Цветков. Археологически проучвания на Обект 13/1012 по трасето на „Разширение на газопреносната инфраструктура на „Булгартрансгаз“, до Грамада, обл. Видин. – Археологически открития и разкопки през 2019 г., Книга II. София, 2020, 894 – 899. [Aleksandrov i dr. 2020: S. Aleksandrov, Z. Dimitrov, A. Danov, I. Tsvetkov. Arheologicheski prouchvaniya na Obekt 13/1012 po traseto na “Razshirenje na gazoprenosnata infrastruktura na “Bulgartransgaz”, do Gramada, obl. Vidin. – Arheologicheski otkritiya i razkopki prez 2019 g., Kniga II. Sofiya, 2020, 894 – 899]
- Алексиев 1980:** Й. Алексиев. Средновековна църква и некропол при с. Хотница, Великотърновски окръг. – Археология, XXII/4, 1980, 44 – 56. [Aleksiev 1980: Y. Aleksiev. Srednovekovna tsarkva i nekropol pri s. Hotnitsa, Velikotarnovski okrag. – Arheologiya, XXII/4, 1980, 44 – 56]
- Алексиев 1999:** Й. Алексиев. Хотница през средновековието. – Известия на Исторически музей – Велико Търново, XIV, 1999, 163 – 176. [Aleksiev 1999: Y. Aleksiev. Hotnitsa prez srednovekovieto. – Izvestiya na Istorieski muzey – Veliko Tarnovo, XIV, 1999, 163 – 176]
- Алексиев 2004:** Й. Алексиев. Средновековно селище при с. Хотница, Великотърновско. – В: К. Тотев, М. Робов, И. Александров (ред.). Средновековно Търново (Археологически проучвания). Юбилеен сборник. Велико Търново, 2004, 35 – 92. [Aleksiev 2004: Y. Aleksiev. Srednovekovno selishte pri s. Hotnitsa, Velikotarnovsko. – In: K. Totev, M. Robov, I. Aleksandrov (red.). Srednovekovno Tarnovo (Arheologicheski prouchvaniya). Yubileen sbornik. Veliko Tarnovo, 2004, 35 – 92]
- Алексиев 2006:** Й. Алексиев. Проучвания на средновековна църква при с. Горско ново село, община Златарица. – Археологически открития и разкопки през 2005 г. София, 2006, 284 – 288. [Aleksiev 2006: Y. Aleksiev. Prouchvaniya na srednovekovna tsarkva pri s. Gorsko novo selo, obshtina Zlataritsa. – Arheologicheski otkritiya i razkopki prez 2005 g. Sofiya, 2006, 284 – 288]
- Алексиев 2007:** Й. Алексиев. Археологически разкопки на средновековна църква в с. Горско ново село, община Златарица. – Археологически открития и разкопки през 2006 г. София, 2007, 413 – 416. [Aleksiev 2007: Y. Aleksiev. Arheologicheski razkopki na srednovekovna tsarkva v s. Gorsko Novo Selo, obshtina Zlataritsa. – Arheologicheski otkritiya i razkopki prez 2006 g. Sofiya, 2007, 413 – 416]

- Аризанова 2012:** С. Аризанова. Селища и селищна мрежа във Видинска област (края на XIII – XIV век). – *Bulgaria mediaevalis*, 3, 2012, 139 – 161. [Arizanova 2012: S. Arizanova. Selishta i selishtna mrezha vav Vidinska oblast (kraya na XIII – XIV vek). – *Bulgaria mediaevalis*, 3, 2012, 139 – 161]
- Аризанова 2018:** С. Аризанова. Проблеми на селищната мрежа в Лудогорието през XIII – XV век. – В: А. Николов (ред.). Българско царство. Сборник в чест на 60-годишнината на доц. д-р Георги Н. Николов. София, 2018, 749 – 767. [Arizanova 2018: S. Arizanova. Problemi na selishtnata mrezha v Ludogorieto prez XIII – XV vek. – In: A. Nikolov (red.). *Balgarsko tsarstvo. Sbornik v chest na 60-godishninata na dots. d-r Georgi N. Nikolov*. Sofiya, 2018, 749 – 767]
- Аспарухов 1992:** М. Аспарухов. Проучвания върху топографията на средновековното селище от X – XI век при античния и късноантичен град *Colonia Ulpia Oescensium*. – Известия на музеите от Северозападна България, 19, 1992, 27 – 38. [Asparuhov 1992: M. Asparuhov. Prouchvaniya varhu topografiyata na srednovekovното selishte ot X – XI vek pri antichniya i kasnoantichen grad *Colonia Ulpia Oescensium*. – *Izvestiya na muzeite ot Severozapadna Balgariya*, 19, 1992, 27 – 38]
- Атанасов, Павлов 2011:** Г. Атанасов, П. Павлов. Татаро-Bulgaria – три етюда о болгарско-татарских контактах на Нижнем Дунае в XIII – XIV вв. – Археология Евразийских степей, 13, 2011, 3 – 32. [Atanasov, Pavlov 2011: G. Atanasov, P. Pavlov. Tataro-Bulgaria – tri etyuda o bolgarsko-tatarskih kontaktah na Nizhnem Dunae v XIII – XIV vv. – *Arheologiya Evraziyskih stepей*, 13, 2011, 3 – 32]
- Бояджиев и др. 2016:** К. Бояджиев, Д. Рабовянов, А. Гуадели, А. Чохаджиев, И. Суванджиев, А. Атанасов, С. Станев. Издирване на археологически обекти по трасето на АМ „Хемус“, сектор 3. – Археологически открития и разкопки през 2015 г. София, 2016, 833 – 836. [Boyadzhiev i dr. 2016: K. Boyadzhiev, D. Rabovyanov, A. Guadeli, A. Chohadzhiev, I. Suvandzhiev, A. Atanasov, S. Stanev. Izdirvane na arheologicheski obekti po traseto na AM „Hemus“, sektor 3. – *Arheologicheski otkritiya i razkopki prez 2015 g.* Sofiya, 2016, 833 – 836]
- Бояджиев, Чохаджиев 2020:** К. Бояджиев, А. Чохаджиев. Теренни издирвания по трасето на автомагистрала „Русе – Велико Търново“, общини Полски Тръмбеш и Велико Търново, обл. Велико Търново, Екип 3. – Археологически открития и разкопки през 2019 г., Книга I. София, 2020, 34 – 40. [Boyadzhiev 2020: K. Boyadzhiev, A. Chohadzhiev. Terenni izdirvaniya po traseto na avtomagistrala „Ruse – Veliko Tarnovo“, obshtini Polski Trambesh i Veliko Tarnovo, Ekip 3. – *Arheologicheski otkritiya i razkopki prez 2019 g.*, Kniga I. Sofiya, 2020, 34 – 40]
- Бъчваров 1993а:** И. Бъчваров. Янтренски некрополи (два средновековни некрополя от XIV век при село Янтра, Горнооряховско). Велико Търново, 1993. [Bachvarov 1993a: I. Bachvarov. Yantrenski nekropoli (dva srednovekovni nekropola ot XIV vek pri selo Yantra, Gornooryahovsko). Veliko Tarnovo, 1993]
- Бъчваров 1993б:** И. Бъчваров. Колективни монетни находки от средновековния некропол (XIV в.) при с. Янтра, Горнооряховска община. – Известия на Историческия музей – Велико Търново, VIII, 1993, 131 – 135. [Bachvarov 1993b: I. Bachvarov. Kolektivni monetni nahodki ot srednovekovniya nekropol (XIV v.) pri s. Yantra, Gornooryahovska obshtina. – *Izvestiya na Istoricheskiya muzey – Veliko Tarnovo*, VIII, 1993, 131 – 135]
- Валентинова и др. 2020а:** М. Валентинова, Р. Гущераклиев, Г. Иванов. Обект А6/4002 край Владиня, община Ловеч. – В: Хр. Попов (гл. ред. и съст.). Поток през времето. Спасителни археологически проучвания по разширението на газопреносната мрежа на „Булгартрансгаз“ ЕАД. София, 2020, 229 – 241. [Valentinova i dr. 2020a: M. Valentinova, R. Gushterakliev, G. Ivanov. Obekt A6/4002 kray Vladinya, obshtina Lovech. – V: Hr. Popov (gl. red. i sast.). *Potok prez vremeto. Spasitelni arheologicheski prouchvaniya po razshirenieto na gazoprenosnata mrezha na „Bulgartransgaz“ EAD*. Sofiya, 2020, 229 – 241]
- Валентинова и др. 2020б:** М. Валентинова, Р. Гущераклиев, Г. Иванов. Спасителни археологически проучвания на селище от началото на II хил. пр. Хр. и ранноелинистически плосък некропол при с. Владиня, общ. Ловеч. – Археологически открития и разкопки през 2019 г., Книга I. София, 2020, 388 – 393. [Valentinova i dr. 2020b: M. Valentinova, R. Gushterakliev, G. Ivanov. Spasitelni arheologicheski prouchvaniya na selishte ot nachaloto na II hil. pr. Hr. i rannoelinisticheski plosak nekropol pri s. Vladinya, obsht. Lovech. – *Arheologicheski otkritiya i razkopki prez 2019 g.*, Kniga I. Sofiya, 2020, 388 – 393]
- Василева, Василева 2020а:** Е. Василева, Ж. Василева. Обект А10/1000 при Връшка чука, община Кула. – В: Хр. Попов (гл. ред. и съст.). Поток през времето. Спасителни археологически проучвания по разширението на газопреносната мрежа на „Булгартрансгаз“ ЕАД. София, 2020, 56 – 62. [Vasileva, Vasileva 2020a: E. Vasileva, Zh. Vasileva. Obekt A10/1000 pri Vrashka chukka, obshtina Kula. – V: Hr. Popov (gl. red. i sast.). *Potok prez vremeto. Spasitelni arheologicheski prouchvaniya po razshirenieto na gazoprenosnata mrezha na „Bulgartransgaz“ EAD*. Sofiya, 2020, 56 – 62]
- Василева, Василева 2020б:** Е. Василева, Ж. Василева. Спасителни археологически проучвания на селище от ранножелязната епоха и Късното средновековие в подножието на Връшка чука. Обект 1/1000. –

- Археологически открития и разкопки през 2019 г., Книга II. София, 2020, 1284 – 1289. [Vasileva, Vasileva 2020b: E. Vasileva, Zh. Vasileva. Spasitelni arheologicheski prouchvaniya na selishte ot rannozhelyaznata epoha i Kasното srednevekovie v podnozhieto na Vrashka chuka. – Arheologicheski otkritiya i razkopki prez 2019 g., Kniga II. Sofiya, 2020, 1284 – 1289]
- Василева и др. 2021:** Е. Василева, Ж. Василева, Е. Николаева, Х. Цанков. Спасително археологическо проучване на обект № 7, землище на с. Търняне, обл. Видин по проект: „Извършвания на археологически проучвания по трасето на път I–1 (E–79) „Видин – Ружинци – Монтана“. – Археологически открития и разкопки през 2020 г., Книга II. София, 2021, 1096 – 1101. [Vasileva i dr. 2021: E. Vasileva, Zh. Vasileva, E. Nikolaeva, H. Tsankov. Spasitelno arheologichesko prouchvane na obekt № 7, zemlishte na s. Tarnyane, obl. Vidin po projekt: “Izvarshvaniya na arheologicheski prouchvaniya po traseto na pat I–1 (E–79) “Vidin – Ruzhintsi – Montana”. – Arheologicheski otkritiya i razkopki prez 2020 g., Kniga II. Sofiya, 2021, 1096 – 1101]
- Василева и др. (под печат):** Е. Василева, Е. Николаева, Ж. Василева. Обект № 7 по трасето на Път I–1 (E–79) Видин – Ружинци – Монтана, с. Търняне, обл. Видин. – Археологически открития и разкопки през 2021 г. (под печат). [Vasileva i dr. (pod pechat): E. Vasileva, E. Nikolaeva, Zh. Vasileva. Obekt № 7 po traseto na Pat I–1 (E–79) Vidin – Ruzhintsi – Montana, s. Tarnyane, obl. Vidin. – Arheologicheski otkritiya i razkopki prez 2021 g. (pod pechat)]
- Вълов 1982:** В. Вълов. Археологически проучвания в югозападната част на ранносредновековното укрепено селище при Стърмен (сектор II). – Разкопки и проучвания, 7, 1982, 70 – 113. [Valov 1982: V. Valov. Arheologicheski prouchvaniya v yugozapadnata chast na rannosrednevekovното укрепено selishte pri Starmen (sektor II). – Razkopki i prouchvaniya, 7, 1982, 70 – 113]
- Генова 1981:** Е. Генова. Средновековният некропол в местността Стражата край град Плевен. – Известия на Националния исторически музей, 3, 1981, 55 – 101. [Genova 1981: E. Genova. Srednevekovniyat nekropol v mestnostta Strazhata kray grad Pleven. – Izvestiya na Natsionalniya istoricheski muzey, 3, 1981, 55 – 101]
- Георгиев и др. 2020:** П. Георгиев, С. Танева, И. Иванов, Й. Баев. Терени издирвания по трасето на Автомагистрала „Русе – Велико Търново“, общини Ценово и Бяла, обл. Русе, общ. Полски Тръмбеш, обл. Велико Търново, Екип 2. – Археологически открития и разкопки през 2019 г., Книга I. София, 2020, 32 – 34. [Georgiev i dr. 2020: P. Georgiev, S. Taneva, I. Ivanov, Y. Baev. Terenni izdirvaniya po traseto na Avtomagistrala “Ruse – Veliko Tarnovo”, obshtini Tsenovo i Byala, obl. Ruse, obsht. Polski Trambesh, obl. Veliko Tarnovo, Ekip 2. – Arheologicheski otkritiya i razkopki prez 2019 g., Kniga I. Sofiya, 2020, 32 – 34]
- Гюлева, Рабовянов (под печат):** Ж. Гюлева, Д. Рабовянов. Диалогът между историята и археологията в проучването на османския период (по примера на с. Иванча, Великотърновско). – В: Балканите – език, история, култура, Т. 7. Велико Търново (под печат). [Gyuleva, Rabovyanov (pod pechat): Zh. Gyuleva, D. Rabovyanov. Dialogat mezhdu istoriyata i arheologiyata v prouchvaneto na osmanskiya period (po primeraga na s. Ivancha, Velikotarnovsko). – In: Balkanite – ezik, istoriya, kultura, T. 7. Veliko Tarnovo (pod pechat)]
- Даскалов и др. 2016:** М. Даскалов, К. Трендафилова, Хр. Попов, Р. Стойчев, П. Георгиев. Спасително археологическо проучване на късносредновековен некропол на Западната дъга на Софийския околоръстен път. – Археологически открития и разкопки през 2015 г. София, 2016, 756 – 759. [Daskalov i dr. 2016: M. Daskalov, K. Trendafilova, Hr. Popov, R. Stoychev, P. Georgiev. Spasitelno arheologichesko prouchvane na kasnosrednevekoven nekropol na Zapadnata daga na Sofiyskiya okolovrasten pat. – Arheologicheski otkritiya i razkopki prez 2015 g. Sofiya, 2016, 756 – 759]
- Дерменджиев 2013/2014:** Е. Дерменджиев. Средновековно селище край село Росица, община Павликени. – Известия на Регионален исторически музей – Велико Търново, XXVIII/XXIX, 2013/2014, 157 – 221. [Dermendzhiev 2013/2014: E. Dermendzhiev. Srednevekovno selishte kray selo Rositsa, obshtina Pavlikeni. – Izvestiya na Regionalen istoricheski muzey – Veliko Tarnovo, XXVIII/XXIX, 2013/2014, 157 – 221]
- Джингов 1982:** Г. Джингов. Археологически изследвания в западната част на укрепеното селище при Стърмен (сектори I, III, V и VI). – Разкопки и проучвания, 7, 1982, 9 – 69. [Dzhingov 1982: G. Dzhingov. Arheologicheski izsledvaniya v zapadnata chast na ukrepenoto selishte pri Starmen (sektori I, III, V i VI). – Razkopki i prouchvaniya, 7, 1982, 9 – 69]
- Димитров и др. 2020:** З. Димитров, С. Александров, В. Данов, А. Данов. Обект А10/1012 край Грамада, област Видин. – В: Хр. Попов (гл. ред. и съст.). Поток през времето. Спасителни археологически проучвания по разширението на газопреносната мрежа на „Булгартрансгаз“ ЕАД. София, 2020, 86 – 102. [Dimitrov i dr. 2020: Z. Dimitrov, S. Aleksandrov, V. Danov, A. Danov. Obekt A1/1012 kray Gramada, oblast Vidin. – V: Hr. Popov (gl. red. i sast.). Potok prez vremeto. Spasitelni arheologicheski prouchvaniya po razshirenieto na gazoprenosnata mrezha na “Bulgartransgaz” EAD. Sofiya, 2020, 86 – 102]
- Евтимова, Меламед 2020:** Е. Евтимова, К. Меламед. Обект 8/1007 при с. Бранковци, общ. Грамада, обл. Видин.

- Археологически открития и разкопки през 2019 г., Книга II. София, 2020, 1274 – 1278. [Evtimova, Melamed 2020: E. Evtimova, K. Melamed. Obekt 8/1007 pri s. Brankovtsi, obsht. Gramada, obl. Vidin. – Arheologicheski otkritiya i razkopki prez 2019 g., Kniga II. Sofiya, 2020, 1274 – 1278]
- Живков, Тодорова 2020:** В. Живков, С. Тодорова. Обект А10/2 край Димово, област Видин. – В: Хр. Попов (гл. ред. и съст.). Поток през времето. Спасителни археологически проучвания по разширението на газопреносната мрежа на „Булгартрансгаз“ ЕАД. София, 2020, 116 – 118. [Zhivkov, Todorova 2020: V. Zhivkov, S. Todorova. Obekt A10/2 kraj Dimovo, oblast Vidin. – V: Hr. Popov (gl. red. i sast.). Potok prez vremeto. Spasitelni arheologicheski prouchvaniya po razshirenieto na gazoprenosnata mrezha na “Bulgartransgaz” EAD. Sofiya, 2020, 116 – 118]
- Иванов 2022:** В. Иванов. Вкопаните жилища в столичния Търновград (XII – XIV в.) – разпространение, планировка, конструктивни особености. – В: Т. Тодоров (ред.). Българските земи и България: културен и исторически кръстопът. Шумен, 2022, 82 – 95. [Ivanov 2022: V. Ivanov. Vkopanite zhlishta v stolichniya Tarnovgrad (XII – XIV v.) – razprostranenie, planirovka, konstruktivni osobenosti. – V: T. Todorov (red.). Balgarskite zemi i Balgariya: kulturne i istoricheski krapopat. Shumen, 2022, 82 – 95]
- Иванов, Ковачева 2002:** Р. Иванов, Т. Ковачева. Улпия Ескус (Ulpiya Oescus). – В: Римски и ранновизантийски градове в България, Т. 1. София, 2002, 31 – 58. [Ivanov, Kovacheva 2002: R. Ivanov, T. Kovacheva. Ulpiya Eskus (Ulpiya Oescus). – In: Rimski i rannovizantiyski gradove v Balgariya, T. 1. Sofiya, 2002, 31 – 58]
- Иванов, Чернаков 2007:** Д. Иванов, Д. Чернаков. Праисторическо и средновековно селище с некропол в местността „Бей чифлик“ край с. Червен, Русенско. – Известия на Регионален исторически музей – Русе, XI, 2007, 140 – 161. [Ivanov, Chernakov 2007: D. Ivanov, D. Chernakov. Praistoricheskoto i srednovekovno selishte s nekropol v mestnostta “Bey chiflik” kraj s. Cherven, Rusensko. – Izvestiya na Regionalen istoricheski muzey – Ruse, XI, 2007, 140 – 161]
- Илиева и др. (под печат):** Г. Илиева, Х. Кузов, М. Христов. Археологически проучвания в м. Бобанов, НИАР „Мадара“ (IV в. пр. Хр. – III/XIII в.). – Археологически открития и разкопки през 2021 г. (под печат). [Ilieva i dr. (pod pechat): G. Ilieva, H. Kuzov, M. Hristov. Arheologicheski prouchvaniya v m. Bobanov, NIAR “Madara” (IV v. pr. Hr. – III/XIII v.). – Arheologicheski otkritiya i razkopki prez 2021 g. (pod pechat)]
- Илчева 2006:** В. Илчева. Хотница. Стари селища и находки, Част II. Античност и Средновековие. Велико Търново, 2006. [Ilcheva 2006: V. Ilcheva. Hotnitsa. Stari selishta i nahodki, Chast II. Antichnost i Srednovekovie. Veliko Tarnovo, 2006]
- Йорданов 2000:** С. Йорданов. Селища и селищна мрежа в Русенско през XII – XIV векове. – Известия на Историческия музей – Русе, VI, 2000, 7 – 24. [Yordanov 2000: S. Yordanov. Selishta i selishtna mrezha v Rusensko prez XII – XIV vekove. – Izvestiya na Istoricheski muzey – Ruse, VI, 2000, 7 – 24]
- Кабакчиева 2020а:** Г. Кабакчиева. Археологически проучвания в римския град Улпия Ескус при с. Гиген, общ. Гулянци, Плевенска област. – Археологически открития и разкопки през 2019 г., Книга II. София, 2020, 666 – 669. [Kabakchieva 2020a: G. Kabakchieva. Arheologicheski prouchvaniya v rimskiya grad Eskus pri s. Gigen, obsht. Gulyantsi, Plevenska oblast. – Arheologicheski otkritiya i razkopki prez 2019 g., Kniga II. Sofiya, 2020, 666 – 669]
- Кабакчиева 2020б:** Г. Кабакчиева. Археологически проучвания на античния кастел Димум в Белене, Плевенска област. – Археологически открития и разкопки през 2019 г., Книга II. София, 2020, 670 – 673. [Kabakchieva 2020b: G. Kabakchieva. Arheologicheski prouchvaniya na antichniya kastel Dimum v Belene, Plevenska oblast. – Arheologicheski otkritiya i razkopki prez 2019 g., Kniga II. Sofiya, 2020, 670 – 673]
- Квинто, Алексиев 1982:** Л. Квинто, Й. Алексиев. Църква от XII в. при с. Леденик, Великотърновски окръг. – Археология, XXIV/1, 1982, 24 – 32. [Kvinto, Aleksiev 1982: L. Kvinto, Y. Aleksiev. Tsarkva ot XII v. pri s. Ledenik, Velikotarnovski okrag. – Arheologiya, XXIV/1, 1982, 24 – 32]
- Кечева и др. 2016:** Н. Кечева, К. Чукалев, Е. Дерменджиев, К. Чакъров, А. Григоров. Издирване на археологически обекти по трасето за доизграждане на автомагистрала „Хемус“, Етапи 2 и 3, Участъци 4, 5 и 6. – Археологически открития и разкопки през 2015 г. София, 2016, 830 – 833. [Kecheva i dr. 2016: N. Kecheva, K. Chukalev, E. Dermendzhiev, K. Chakarov, A. Grigorov. Izdirvane na arheologicheski obekti po traseto za doizgrazhdane na avtomagistrala “Hemus”, Etapi 2 i 3, Uchastatsi 4, 5 i 6. – Arheologicheski otkritiya i razkopki prez 2015 g. Sofiya, 2016, 830 – 833]
- Кечева и др. 2020:** Н. Кечева, К. Чукалев, Д. Сандева, В. Върбанов, Т. Дяков, М. Гюрова. Терени издирвания по трасето на Автомагистрала „Русе – Велико Търново“, общини Русе, Иваново, Две могили, Борово, Ценово, обл. Русе, Екип I. – Археологически открития и разкопки през 2019 г., Книга I. София, 2020, 27 – 32. [Kecheva i dr. 2020: N. Kecheva, K. Chukalev, D. Sandeva, V. Varbanov, T. Dyakov, M. Gyurova. Terenni izdirvaniya po traseto na Avtomagistrala “Ruse – Veliko Tarnovo”, obshtini Ruse, Ivanovo, Dve mogili, Borovo,

- Tsenovo, obl. Ruse, Ekip 1. – Arheologicheski otkritiya i razkopki prez 2019 g., Kniga I. Sofiya, 2020, 27 – 32]
- Кийл 2017:** М. Кийл. Свищов и районът през XV – XIX век. Поселищна история, историческа демография и последици от войните в една равнинна област на Дунавска България. – В: М. Баръмова, Г. Бойков, М. Кипровска (съст.). Махиял Кийл. България под османска власт. Събрани съчинения. София, 2017, 219 – 236. [Kiyil 2017: M. Kiyil. Svishtov i rayonat prez XV – XIX vek. Poselishtna istoriya, istoricheska demografiya i posleditsi ot voynite v edna ravninna oblast na Dunavska Balgariya. – V: M. Baramova, G. Boykov, M. Kiprovskia (sast.). Mahiel Kiyil. Balgariya pod osmanska vlast. Sabrani sachineniya. Sofiya, 2017, 219 – 236]
- Кирилов 2020:** Ч. Кирилов. Недеструктивно археологическо проучване на селище от XV – XIX в. в м. Турско Конуш, с. Конуш, общ. Асеновград. – Археологически открития и разкопки през 2019 г., Книга I. София, 2020, 144 – 148. [Kirilov 2020: Ch. Kirilov. Nedestruktivno arheologicheskoprouchvane na selishte ot XV – XIX v. v m. Tursko Konush, s. Konush, obsht. Asenovgrad. – Arheologicheski otkritiya i razkopki prez 2019 g., Kniga I. Sofiya, 2020, 144 – 148]
- Ковачева 1978:** Т. Ковачева. Разкопки в района на ТПО „Плевен“ при гр. Плевен. – Археологически открития и разкопки през 1977 г. София, 1978, 140 – 142. [Kovacheva 1978: T. Kovacheva. Razkopki v rayona na TPO “Pleven” pri gr. Pleven. – Arheologicheski otkritiya i razkopki prez 1977 g. Sofiya, 1978, 140 – 142]
- Ковачева 2021:** Т. Ковачева. Стопански комплекс към villa rustica край Плевен (Storgosia). – В: К. Панайотова (ред.). In memotiam Theophili Ivanov. Po sluchay 100-godishninata ot rozhdenieto mu. (Известия на Националния археологически институт, XLVIII). София, 2021, 206 – 228. [Kovacheva 2021: T. Kovacheva. Stopanski kompleks kam villa rustica kray Pleven (Storgosia). – V: K. Panayotova (red.). In memotiam Theophili Ivanov. Po sluchay 100-godishninata ot rozhdenieto mu. (Izvestiya na Natsionalniya arheologicheski institut, XLVIII). Sofiya, 2021, 206 – 228]
- Кръстев и др. (под печат):** К. Кръстев, В. Иванов, В. Найденов, Т. Кръстева. Второ сребърно съкровище от м. Кайлъка, гр. Плевен (предварително съобщение). – В: „Революции и еволюции – политически, икономически, технологични, културни и социални измерения на „прогреса“. Плевенски исторически четения, Т. 2 (под печат). [Krstev i dr. (pod pechat): K. Krstev, V. Ivanov, V. Naydenov, T. Krsteva. Vtoro srebarno sakrovishhte ot m. Kaylaka, gr. Pleven (predvaritelno saobshtenie). – V: “Revolyutsii i evolyutsii – politicheskii, ikonomicheskii, tehnologichni, kulturni i sotsialni izmereniya na “progresa”. Plevenski istoricheski cheteniya, T. 2 (pod pechat)]
- Лазарова, Иванов 2019:** С. Лазарова, В. Иванов. Археологическо проучване на античен кастел и митница при гр. Белене. – Археологически открития и разкопки през 2018 г. София, 2019, 227 – 230. [Lazarova, Ivanov 2019: S. Lazarova, V. Ivanov. Arheologicheskoprouchvane na antichen kastel i mitnitsa pri gr. Belene. – Arheologicheski otkritiya i razkopki prez 2018 g. Sofiya, 2019, 227 – 230]
- Лазарова и др. 2018:** С. Лазарова, П. Бънов, В. Иванов. Археологическо проучване на укрепено селище в м. Градището край с. Рибен, община Долна Митрополия, област Плевен. – Археологически открития и разкопки през 2017 г. София, 2018, 321 – 324. [Lazarova i dr. 2018: S. Lazarova, P. Banov, V. Ivanov. Arheologicheskoprouchvane na ukrepeno selishte v m. Gradishteto kray s. Riben, obshtina Dolna Mitropoliya, oblast Pleven. – Arheologicheski otkritiya i razkopki prez 2017 g. Sofiya, 2018, 321 – 324]
- Манев, Клисуранов 2021:** А. Манев, К. Клисуранов. Спасително археологическо проучване на обект от римската, късноантичната и средновековната епохи при с. Слана бара, Видинско. – Археологически открития и разкопки през 2020 г., Книга II. София, 2021, 810 – 813. [Manev, Klisuranov 2021: A. Manev, K. Klisuranov. Spasitelno arheologicheskoprouchvane na obekt ot rimskata, kasnoantichnata i srednovekovnata epohi pri s. Slana bara, Vidinsko. – Arheologicheski otkritiya i razkopki prez 2020 g., Kniga II. Sofiya, 2021, 810 – 813]
- Манев, Клисуранов (под печат):** А. Манев, К. Клисуранов. Спасително археологическо проучване на обект от римската, късноантичната и средновековната епохи при с. Слана бара, Видинско. – Археологически открития и разкопки през 2021 г. (под печат). [Manev, Klisuranov (pod pechat): A. Manev, K. Klisuranov. Spasitelno arheologicheskoprouchvane na obekt ot rimskata, kasnoantichnata i srednovekovnata epohi pri s. Slana bara, Vidinsko. – Arheologicheski otkritiya i razkopki prez 2021 g. (pod pechat)]
- Марков 2017:** Н. Марков. Как се пишеше „Историята“. – Будител, април – юни, 2017, 65 – 69. [Markov 2017: N. Markov. Kak se pishe “Istoriyata”. – Buditel, april – yuni, 2017, 65 – 69]
- Митова-Джонова 1979:** Д. Митова-Джонова. Археологически паметници в Плевенски окръг. София, 1979. [Mitova-Dzhonova 1979: D. Mitova-Dzhonova. Arheologicheski pametnitsi v Plevenski okrag. Sofiya, 1979]
- Михайлов 2013/2014:** С. Михайлов. Монети и екзагия от археологическото проучване в землището на с. Росица, община Павликени през 2012 г. – Известия на Регионален исторически музей – Велико Търново, XXVIII/XXIX, 2013/2014, 251 – 277. [Mihaylov 2013/2014: S. Mihaylov. Moneti i ekzagiya ot arheologich-

- eskoto prouchvane v zemlishteto na s. Rositsa, obshtina Pavlikeni prez 2021 g. – Izvestiya na Regionalen istoricheski muzey – Veliko Tarnovo, XXVIII/XXIX, 2013/2014, 251 – 277]
- Пенчев 1986:** В. Пенчев. Колективна находка от медни монети (XIII – XIV в.) от Видин. – Нумизматика, 3, 1986, 21 – 30. [Penchev 1986: V. Penchev. Kolektivna nahodka ot medni moneti (XIII – XIV v.) ot Vidin. – Numizmatika, 3, 1986, 21 – 30]
- Пенчев 2003:** В. Пенчев. Колективна находка с медни (билонови) монети от XIII – XIV век от Видин. – Нумизматика и епиграфика, 1, 2003, 129 – 159. [Penchev 2003: V. Penchev. Kolektivna nahodka s medni (bilonovi) moneti ot XIII – XIV vek ot Vidin. – Numizmatika i epigrafika, 1, 2003, 129 – 159]
- Петракиев, Горянова 2020:** И. Петракиев, С. Горянова. Обект при с. Горни Дъбник: сондажно (предварително) проучване на селище от елинистическата епоха и останки от Късното възрождане. – Археологически открития и разкопки през 2019 г., Книга I. София, 2020, 509 – 514. [Petrakiev, Goryanova 2020: Obekt pri s. Gorni Dabnik: sondazhno (predvaritelno) prouchvane na selishte ot elinisticheskata epoha i ostanki ot Kasnoto vazrazhdane. – Arheologicheski otkritiya i razkopki prez 2019 g., Kniga I. Sofiya, 2020, 509 – 514]
- Петрова, Христова-Пенкова 2020:** А. Петрова, М. Христова-Пенкова. Спасително археологическо проучване на Обект 27/3001 в землището на Мизия, общ. Мизия, обл. Враца. – Археологически открития и разкопки през 2019 г., Книга II. София, 2020, 1254 – 1258. [Petrova, Hristova-Penkova 2020: A. Petrova, M. Hristova-Penkova. Spasitelno arheologicheskoto prouchvane na Obekt 27/3001 v zemlishteto na Miziya, obsht. Miziya, obl. Vratsa. – Arheologicheski otkritiya i razkopki prez 2019 g., Kniga II. Sofiya, 2020, 1254 – 1258]
- Петрова и др. 2020:** В. Петрова, Н. Тодорова, Ж. Узунов. Обект А4/5020 край Орловец, община Полски Тръмбеш. – В: Хр. Попов (гл. ред. и съст.). Поток през времето. Спасителни археологически проучвания по разширението на газопреносната мрежа на „Булгартрансгаз“ ЕАД. София, 2020, 312 – 319. [Petrova i dr. 2020: V. Petrova, N. Todorova, Zh. Uzunov. Obekt A4/5020 kray Orlovets, obshtina Polski Trambesh. – V: Hr. Popov (gl. red. i sast.). Potok prez vremeto. Spasitelni arheologicheski prouchvaniya po razshirenieto na gazoprenosnata mreza na „Bulgartransgaz“ EAD. Sofiya, 2020, 312 – 319]
- Писарев 1973:** Ат. Писарев. Средновековни гробове при с. Крушето, Великотърновско. – Музеи и паметници на културата, 4, 1973, 21 – 23. [Pisarev 1973: At. Pisarev. Srednovekovni grobove pri s. Krusheto, Velikotarnovsko. – Muzei i pametnitsi na kulturata, 4, 1973, 21 – 23]
- Попов 2020:** Хр. Попов (гл. ред. и съст.). Поток през времето. Спасителни археологически проучвания по разширението на газопреносната мрежа на „Булгартрансгаз“ ЕАД. София, 2020. [Popov 2020: Hr. Popov (gl. red. i sast.). Potok prez vremeto. Spasitelni arheologicheski prouchvaniya po razshirenieto na gazoprenosnata mreza na „Bulgartransgaz“ EAD. Sofiya, 2020]
- Рабовянов 2014:** Д. Рабовянов. Жилищният квартал на южната тераса на Трапезица в контекста на градоустройството на столичния Търновград. – В: П. Георгиев (ред.). Градът в българските земи (по археологически данни). Материали от Националната научна конференция посветена на живота и делото на ст.н.с. Вера Антонова, Шумен, 31 октомври – 1 ноември 2013 г. Шумен, 2014, 390 – 404. [Rabovyanov 2014: D. Rabovyanov. Zhilishtniyat kvartal na yuzhnata terasa na Trapezitsa v konteksta na gradoustroystvoto na stolichniya Tarnovgrad. – V: P. Georgiev (red.). Gradat v balgarskite zemi (po arheologicheski dannii). Materiali ot Natsionalnata nauchna konferentsiya posvetena na zhivota i deloto na st.n.s. Vera Antonova, Shumen, 31 oktomvri – 1 noemvri 2013 g. Shumen, 2014, 390 – 404]
- Рабовянов 2015:** Д. Рабовянов. Археологически проучвания в Южния сектор на Трапезица, Т. 1. Средновековният град. Велико Търново, 2015. [Rabovyanov 2015: D. Rabovyanov. Arheologicheski prouchvaniya v Yuzhniya sektor na Trapezitsa, T. 1. Srednovekovniyat grad. Veliko Tarnovo, 2015]
- Рабовянов 2020:** Д. Рабовянов. Обект А5/5021 край Иванча, община Полски Тръмбеш. – В: Хр. Попов (гл. ред. и съст.). Поток през времето. Спасителни археологически проучвания по разширението на газопреносната мрежа на „Булгартрансгаз“ ЕАД. София, 2020, 295 – 303. [Rabovyanov 2020: D. Rabovyanov. Obekt A5/5021 kray Ivancha, obshtina Polski Trambesh. – V: Hr. Popov (gl. red. i sast.). Potok prez vremeto. Spasitelni arheologicheski prouchvaniya po razshirenieto na gazoprenosnata mreza na „Bulgartransgaz“ EAD. Sofiya, 2020, 295 – 303]
- Рабовянов, Йосифов 2016:** Д. Рабовянов, Р. Йосифов. Средновековно селище в м. Коджакър до Севлиево. – В: М. Даскалов, Д. Аладжова, Сн. Горянова, Ж. Аладжов, Н. Овчаров (ред.). In honorem professoris Violetae Volkova-Neševa. (Годишник на Националния археологически музей, 13). София, 2016, 191 – 204. [Rabovyanov, Yosifov 2016: D. Rabovyanov, R. Yosifov. Srednovekovno selishte v m. Kodzhakar do Sevlievo. – V: M. Daskalov, D. Aladzhova, Sn. Goryanova, Zh. Aladzov, N. Ovcharov (red.). In honorem professoris Violetae Volkova-Neševa. (Godishnik na Natsionalniya arheologicheski muzey, 13). Sofiya, 2016, 191 – 204]
- Рабовянов, Чолакова 2018:** Д. Рабовянов, А. Чолакова. Теренни издирвания в землището на село Върбовка,

- община Павликени. – Археологически открития и разкопки през 2017 г. София, 2018, 589 – 591. [Rabovyanov, Cholakova 2018: D. Rabovyanov, A. Cholakova. Terenni izdirvaniya v zemlisteto na selo Varbovka, obshtina Pavlikeni. – Arheologicheski otkritiya i razkopki prez 2017 g. Sofiya, 2018, 589 – 591]
- Рабовянов и др. 2020:** Д. Рабовянов, С. Иванов, С. Михайлов, Ж. Гюлева. Обект № 057/5021 Км 235+960 – 236+495 по трасето на Северния магистрален газопровод при с. Иванча, общ. Полски Тръмбеш. – Археологически открития и разкопки през 2019 г., Книга II. София, 2020, 1242 – 1246. [Rabovyanov i dr. 2020: D. Rabovyanov, S. Ivanov, S. Mihaylov, Zh. Gyuleva. Obekt № 057/5021 Km 235+960 – 236+495 po traseto na Severniya magistralen gazoprovod pri s. Ivancha, obsht. Polski Trambesh. – Arheologicheski otkritiya i razkopki prez 2019 g., Kniga II. Sofiya, 2020, 1242 – 1246]
- Рабовянов и др. 2021:** Д. Рабовянов, С. Михайлов, П. Дойчев. Спасителни разкопки на Обект № 057/5021 Км 237+032 – 237+103 и Км 236+340 – 236+412, по трасето на Северен магистрален газопровод, при с. Иванча, общ. П. Тръмбеш. – Археологически открития и разкопки през 2020 г., Книга II. София, 2021, 1151 – 1155. [Rabovyanov i dr. 2021: D. Rabovyanov, S. Mihaylov, P. Doychev. Spasitelni razkopki na Obekt № 057/5021 Km 237+032 – 237+103 i Km 236+340 – 236+412, po traseto na Severen magistralen gazoprovod, pri s. Ivancha, obsht. Polski Trambesh. – Arheologicheski otkritiya i razkopki prez 2020 g., Kniga II. Sofiya, 2021, 1151 – 1155]
- Рашев 1995:** Р. Рашев (съст. и отг. ред.). Материали за картата на средновековната българска държава. – Плиска – Преслав, 7, 1995, 155 – 332. [Rashev 1995: R. Rashev (sast. i otg. red.). Materiali za kartata na srednovekovnata balgarska darzhava. – Pliska – Preslav, 7, 1995, 155 – 332]
- Станчев и др. 1961:** С. Станчев, Й. Чангова, Х. Петков. Некрополът в м. „Кайлъка“ при Плевен. – Археология, 1, 1961, 32 – 41. [Stanchev i dr. 1961: S. Stanchev, Y. Changova, H. Petkov. Nekropolat v m. “Kaylaka” pri Pleven. – Arheologiya, 1, 1961, 32 – 41]
- Тодоров, Георгакова 2020:** В. Тодоров, Я. Георгакова. Редовно археологическо проучване в Кремиковския манастир. – Археологически открития и разкопки през 2019 г., Книга II. София, 2020, 1236 – 1239. [Todorov, Georgakova 2020: V. Todorov, Ya. Georgakova. Redovno arheologicheskoprouchvane v Kremikovskiyamanaistir. – Arheologicheski otkritiya i razkopki prez 2019 g., Kniga II. Sofiya, 2020, 1236 – 1239]
- Тонкова, Маджаров 2020:** М. Тонкова, К. Маджаров. Обект от късноелинистическата и възрожденската епоха при с. Горни Дъбник, общ. Долни Дъбник, обл. Плевен. – Археологически открития и разкопки през 2019 г., Книга I. София, 2020, 514 – 520. [Tonkova, Madzharov 2020: M. Tonkova, K. Madzharov. Obekt ot kasnoelinisticheskata i vazrozhdenskata epoha pri s. Gorni Dabnik, obsht. Dolni Dabnik, obl. Pleven. – Arheologicheski otkritiya i razkopki prez 2019 g., Kniga I. Sofiya, 2020, 514 – 520]
- Тонкова и др. 2020:** М. Тонкова, И. Петракиев, К. Маджаров, С. Горянова. Обект А6/3008 край Горни Дъбник, община Долни Дъбник. – В: Хр. Попов (гл. ред. и съст.). Поток през времето. Спасителни археологически проучвания по разширението на газопреносната мрежа на „Булгартрансгаз“ ЕАД. София, 2020, 208 – 213. [Tonkova i dr. 2020: M. Tonkova, I. Petrakiev, K. Madzharov, S. Goryanova. Obekt A6/3008 kray Gorni Dabnik, obshtina Dolni Dabnik. – V: Hr. Popov (gl. red. i sast.). Potok prez vremeto. Spasitelni arheologicheski prouchvaniya po razshirenieto na gazoprenosnata mrezhana “Bulgartransgaz” EAD. Sofiya, 2020, 208 – 213]
- Узелац 2015:** А. Узелац. Под сенком пса. Татари и Южнословенске земље у другој половини XIII века. Београд, 2015. [Uzelats 2015: A. Uzelats. Pod senkom psa. Tatari i Yuzhnoslovenske zemlye u drugoy polovini XIII veka. Beograd, 2015]

СЕЛИЩНОТО РАЗВИТИЕ В ДУНАВСКАТА РАВНИНА (ДН. СЕВЕРНА БЪЛГАРИЯ) ПРЕЗ XII – XVII В. ПО АРХЕОЛОГИЧЕСКИ ДАННИ

Деян Рабовянов

*Национален археологически институт с музей, Българска академия на науките – Филиал Велико Търново, ул.
„Иван Вазов“ № 29А, Велико Търново 5000; rabovyanov@gmail.com*

РЕЗЮМЕ

Чрез изследването се прави опит да се обобщят резултатите от археологическите проучвания на селищата от времето на Второто българско царство (XII – XIV в.) и османския период (XV – XVII в.) в района на Дунавската равнина, една от най-обширните природо-географски зони на днешна Северна България. Повод за този обзор дадоха новите проучвания по трасето на газопровода „Балкански поток“, пресякъл по дължина равнината (Карта 1). От това мащабно проучване се очакваше да предостави важни резултати, тъй като за разлика от Южна България тук липсваха големи инфраструктурни проекти, които да наситят картината за човешкото обитаване през различните периоди. Разбира се, налице е дългогодишен интерес на учените и на държавните институции към определени обекти от различни епохи. Те обаче се концентрираха основно по поречието на Дунав с притоците му и в предпланинската зона. Огромна площ от същинската и най-плодородна част на Дунавската равнина оставаше почти бяло петно на картата, спорадично нарушавано от единични и за съжаление невинаги публикувани археологически проучвания.

Резултатите от археологическите проучвания по трасето на „Балкански поток“ не бяха еднакви. На фона на впечатляващите резултати за бронзовата и елинистическата епоха и за Първото българско царство (VII – X в.) информацията за Развитото и Късното средновековие (XII – XVII в.) е по-ограничена. При степента и характера на досегашните проучвания и познанията ни за областта, представляваща сърцето на Второто българско царство обаче, тези скромни резултати се оказаха немаловажни.

Сред археологическите проучвания на Второто българско царство в Северна България българското село остана сред слабо проучените проблеми на археологията и историята на периода. В периода до провеждането на проекта „Балкански поток“ рядко са осъществявани повече или по-малко резултатни разкопки на такива обекти (Карта 1). Доскоро бяха налице само две по-цялостно изследвани села от XII – XIV в. – това в м. Досело при с. Хотница, Великотърновско (обр. 1) и селището в рамките на ранносредновековното укрепление край р. Янтра до с. Стърмен, Русенско. Към тях трябва да се добави и почти неотразеното в публикации селище върху римския град *Ulpia Oescus*. Малки части от селища са проучвани и в хинтерланда на средновековния град Червен, върху античните укрепени центрове Нове до гр. Свищов и Димум в гр. Белене, върху късноантичното укрепление до с. Рибен, Плевенско и над римската вила в м. Майтапа до Плевен. В по-ново време ограничени по площ разкопки са осъществени в селището до с. Росица, Павликенско (обр. 2), това в м. Коджакър в хинтерланда на крепостта „Хоталич“ до Севлиево (обр. 3) и в м. Бобанов на 1,5 км от Мадарската крепост. Косвени данни за разположени до тях средновековни селища дават и проучените църкви с некрополи до великотърновските села Хотница и Леденик, златаришкото Горско ново село, както и некрополите в м. Стражата, южно от Плевен, до с. Крушето, Великотърновско и до с. Янтра, Горнооряховско (Карта 1). Тази картина обяснява защо досегашните изследвания на селищната мрежа на Второто българско царство на север от Стара планина са локални и разчитат на „по-твърдите“ като данни и по-видими като следи укрепления с реална или предполагаема обвързаност с XII – XIV в. Липсата на археологически разкопки и противоречивите и ограничени данни от теренните издирвания про-

вокират авторите да създават ретрогресивни модели на база османските данъчни описи от XV в. Това води до несигурност при характеризирането на селото на Второто българско царство, която не може да бъде компенсирана от почти липсващите исторически извори.

На този фон „свежи“ данни можеха да дадат само инфраструктурните проучвания. Интересни бяха разкопките на селището от Второто българско царство по трасето на път Е-79 „Видин – Ружинци – Монтана“ при с. Слана бара, Видинско (обр. 4, Карта 1). Сред новите данни особено значение придобиват проучванията по трасето на „Балкански поток“. Два обекта (№ 1007 и № 1008) бяха изследвани в района на с. Бранковци, общ. Грамада (обр. 5). Преки данни за селище от периода на Второто българско царство предоставиха разкопките на обект № 4002 до с. Владиня, Ловешко (обр. 6, обр. 7). Косвени данни за селища, или най-малкото за присъствие с неуточнен характер в периода на Второто българско царство, са регистрирани и при проучването на обект № 1000 до Връшка чука, обект № 1012 до гр. Грамада, обект № 3001 в землището на гр. Мизия, обект № 5020 в м. Папаз чешма до с. Орловец, Полскотръмбешко и обект № 5021 до с. Иванча, Полскотръмбешко (Карта 1).

Новите проучвания по трасето на газопровода „Балкански поток“ потвърдиха предходните наблюдения за селища с развита материална култура. Използваните основно вкопани жилища със стени с колово-плетена конструкция продължават някои традиции на ранносредновековното строителство. Тази характерна за селата на Второто българско царство жилищна категория ще срещнем и в градовете от периода. Пряката връзка между центровете и техния хинтерланд се показва и от еднаквостта в материалната култура. Различия могат да се търсят по-скоро в наситеността с материали в селата, показваща по-ограничените възможности на обитателите им. Това обаче не може да се приеме като правило, както показват някои богати находки от некрополите до с. Янтра и в обект № 1012 до гр. Грамада, Видинско (Карта 1). Наличието на данни за църква с обособен некропол при някои от изследваните обекти също е индикация за организирани и невинаги бедни общности.

Резултатите от „Балкански поток“ поставиха на разглеждане и проблема за топографията на селата от Второто българско царство в Дунавската равнина. На фона на изобилието от селища от Първото българско царство (VII – X в.) тези от XII – XIV в. сякаш отсъстват от плодородните и удобни за обитаване части на същинската равнина. Данните са ограничени, но оформящата се картина едва ли е само следствие от степента и характера на археологическите проучвания. Резултатите от разкопките и теренните издирвания създават представа за голяма концентрация на селищата в т. нар. „защитени зони“. Те са регистрирани около издигащите се в периферията на Предбалкана или в същинската равнина възвишения. Срещаме ги в хинтерланда на градовете и крепостите на Второто българско царство и в пространствата на изоставените антични и дори ранносредновековни укрепления. Налице са и изключения като новопроучените обекти във Видинско и при Владиня, Ловешко (Карта 1). Тази частична повтораемост с модела на селищното развитие през V – VI в. може да се обясни с постоянната заплаха над населението в Северна България през XIII – XIV в. Вероятно това е довело и до „изпразване“ на същинската равнина – данни за което могат да се търсят и в ранните османски регистри от XV – началото на XVI в. (Карта 2, Карта 3).

Проучванията по трасето на газопровода „Балкански поток“ за пръв път хвърлиха светлина върху един неизследван археологически аспект от културата на българските земи през османския период (XV – XVII в.), а именно този на селото. В тази насока информативни се оказаха проучванията на обект № 1000 при Връшка чука, в землището на с. Извор махала, Видинско, на полувкопана стопанска постройка от XV в. на обект № 2001 до с. Расово, общ. Медковец (Карта 1). От голямото селище от османския период до с. Горни Дъбник, Плевенско, в обект № 3008 е проучена изба на жилище (обр. 9). Следи от присъствие през османския период бяха регистрирани и на обект № 1008 до с. Бранковци, Видинско, и на обект № 3001 до гр. Мизия. Некропол на близко, сега изчезнало село от XVIII – началото на XIX в., бе проучен на обект № А10/2 до гр. Димово, Видинско (Карта 1). Предмет на инфраструктурно проучване бе обект № 7 на път I-1 (Е-79) до с. Търняне, обл. Видин (Карта 1). От селището са проучени 25 вкопани жилища. Към тях трябва да се добавят и три наземни структури – жилища или стопански постройки, както и множество ями с различни функции и пещи. Проученият християнски некропол е предоставил дати между 1470/80 и 1637/39 г., които потвърждават датиров-

ката на селището между края на XIV и XVII в.

Другият значим обект, разкрит по време на новите проучвания в Северна България, бе № 5021 до с. Иванча, общ. Полски Тръмбеш. Селото покрива площ от над 200 дка. Преминването на газопровода позволи да се изследват над 10 дка, които се оказаха своеобразен разрез на голямо село от османския период (обр. 8, обр. 10). В резултат бяха проучени 27 вкопани и 3 наземни жилища (обр. 11), 41 вкопани стопански постройки (обр. 12), следи от 7 големи наземни стопански сгради – кошари, обори или плевни, 33 домакински пещи и 5 огнища, а наред с тях и едно ковашко огнище и пещ за изпичане на керамика. Стопанският живот на обитателите на селището бе отразен и от 98 изследвани ями и един частично разкрит кладенец. Изследваните 15 гроба поставиха интересни въпроси за духовния живот и за погребалните обичаи на обитателите.

Археологическото изследване на селата от османския период в България е едва в началото си. Проучванията по „Балкански поток“ разкриват материална култура, която очаквано се явява наследник на тази на Второто българско царство. Наред с това бяха засвидетелствани и редица нови моменти, отразили влиянието на османските завоеватели и проникващите от Западна и Централна Европа тенденции. Промените засягат керамиката, костюма и елементите му, както и свързаните с него накити. Наблюдава се и проникването и масовото разпространение на манифактурни стоки от Западна и Централна Европа. Появяват се и нови елементи в масовото жилище и дори нови породи животни. Засвидетелствано е и навлизането на непознати дотогава породи и моди в живота на селата като пушенето.

Макар археологическите проучвания на обекти от Второто българско царство и от османския период по трасето на „Балкански поток“ да бяха ограничени като брой и обем, те предоставиха свежи данни за историята и археологията на Северна България между XII и XVII в. Наред с това те отново поставиха на разглеждане въпросите за облика и характера на селата в равнинната част от земите между Дунав и Стара планина през Развитото и Късното средновековие. За османския период (XV – XVII в.) тези нови данни дори се явяват нов момент в българската средновековна археология, доколкото преди това подобни проучвания не са осъществявани.

Ключови думи: селища, Дунавска равнина, Второ българско царство, османски период