

# PARTS OF ARMS AND ACCOUTREMENTS FROM THE “PALACE CENTER – EAST” SITE AT PLISKA

*Valeri Grigorov*

*National Archaeological Institute with Museum, Bulgarian Academy of Sciences, 2 Saborna Str., 1000 Sofia, Bulgaria;  
valerig@abv.bg*

## ABSTRACT

This paper presents parts of arms and accoutrements discovered during archaeological excavations of the “Palace Center – East” site at Pliska. The site is located in the immediate vicinity of the monumental palace complexes and reflects the dynamics of life in the heart of the medieval city. Various parts of arms and accoutrements were found during the excavations: arrowheads, a saber guard, a plate from chain armor, a bit shank, a triple distributor, and a bone ball from a flail, which evidence the presence of soldiers at Pliska from the 10<sup>th</sup> up to the mid-11<sup>th</sup> c. The finds originate from well-dated stratigraphic contexts, which allows the development of a clearer chronology of use for the site and the discernment of a final date of use for the weapons before they found their place in a cultural layer. Artifacts are most numerous in Horizon III, which indicates increased military activity in the city around and after the 1030s/1040s. These dates correspond to the results of other archaeological studies that have documented numerous traces of fires on and repairs to Pliska’s fortress walls and gates. This dating is also corroborated by historical sources that describe the tense military and political situation in the region in the period from the late 1020s to the end of the 1040s.

**Keywords:** Pliska, Middle Ages, arms and accoutrements

## Introduction

Medieval warfare is an important topic that has been actively researched in Bulgaria in recent years. Scholars’ interest in the topic has largely been provoked both by a growing number of archaeological finds from the medieval period in museum depots and private collections and by increased public interest in medieval arms and accoutrements (Троева 2020). One major problem researchers are facing, however, is the lack of information on the archaeological context of most of these finds. Artifacts discovered during archaeological excavations, then, are of special significance and value because they provide authentic data on stratigraphy and chronology.

The current paper reviews parts of arms and accoutrements discovered during the 2011 – 2016 archaeological campaigns at the “Palace Center – East” site at Pliska. The site is located in the immediate vicinity of the monumental palace complexes and the citadel (fig. 1) and reflects the dynamics of life at the heart of the city. Dozens of dwellings, utility pits, buildings, graves, and household ovens from the Post-Metropolitan period of Pliska have been uncovered in the excavated area (fig. 2). They illustrate the transformation of the Inner City from a ruler’s residence in the 9<sup>th</sup> c. into a typical urban environment in the 10<sup>th</sup> and first half of the 11<sup>th</sup> c.



Fig. 1. Satellite photo of the Inner City of medieval Pliska. The location of the "Palace Center – East" site is marked  
Обр. 1. Сателитна снимка на Вътрешния град на средновековна Плиска. Отбелязано е мястото на обект  
„Дворцов център – изток“

Various parts of arms and accoutrements were found during the excavations: arrowheads, a saber guard, a plate from chain armor, a bit shank, a triple distributor (fig. 3), and a bone ball from a flail (fig. 4). These finds come from well-documented stratigraphic contexts, which allows the development of a clearer chronology for their use and, above all, the discernment of a date for when they found their place in the cultural layer.

#### **Stratigraphy and chronology of the site**

The stratigraphy and chronology of the site have been reviewed in detail in several preliminary publications (Григоров, Тодорова 2014, 5; Григоров 2016, 256 – 293; Григоров 2017, 193 – 194, 197 – 199), which is why only the essential information will be summarized here. Three stratigraphic horizons from the Post-Metropolitan period of Pliska have been distinguished in the ap-

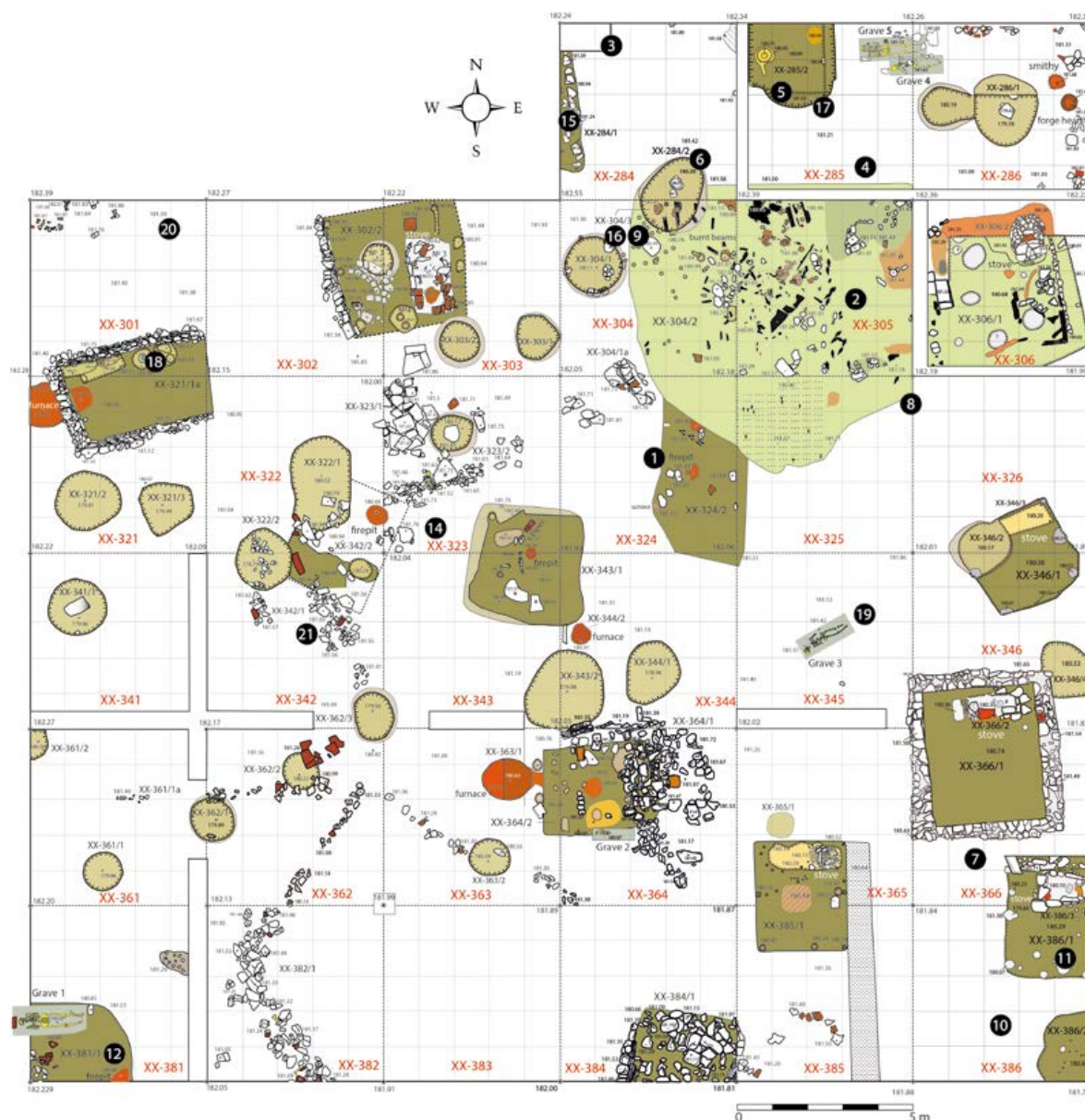


Fig. 2. Plan of the uncovered archaeological structures at the “Palace Center – East” site. The location of the discovered parts of arms and accoutrements is marked with numbers 1 – 21 (Author: V. Grigorov)

Обр. 2. План на разкритите археологически структури на обект „Дворцов център – изток“. С цифри от 1 до 21 е отбелязано местоположението на откритите предмети на въоръжението и снаряжението (Автор: В. Григоров)

proximately 1-meter-thick cultural layer. The main chronological indicator used to date individual stratigraphic horizons are coins viewed as *terminus post quem*. The earliest layer (Horizon I), which is immediately on top of the old humus, is where a coin of Leo VI (886 – 912; Григоров 2017, 194, 200, кат. № 3, табл. XLIV) and a seal of the “Theoktistos, patrikos and logothetes tou dromou” (Григоров, Жскова 2015, 158, табл. XIX: 1 – 2) were found, and the common archaeological material is dated mainly to the 10<sup>th</sup> c. Anonymous Byzantine folles “Class A2” (976 – 1030/35) were found in the second stratigraphic horizon, dating it after 976. The next chronological boundary is marked by the level at which anonymous Byzantine folles “Class B” (1030/35 – 1042) are found. The latest medieval coin on the site was discovered in the present-day upper arable layer and is an





Fig. 3. Parts of arms and accoutrements from the "Palace Center – East" site at Pliska: 1 – 16. Arrowheads; 17. Cross-guard; 18. Plate from chain armor; 19. Bit shank; 20. Triple distributor (Author: V. Grigorov)

Обр. 3. Предмети на въоръжението и снаряжението от обект „Дворцов център – изток“ в Плиска: 1 – 16. Върхове на стрели; 17. Предпазител на сабя; 18. Пластина от ризница; 19. Псалия от юзда; 20. Троен разпределител (Автор: В. Григоров)

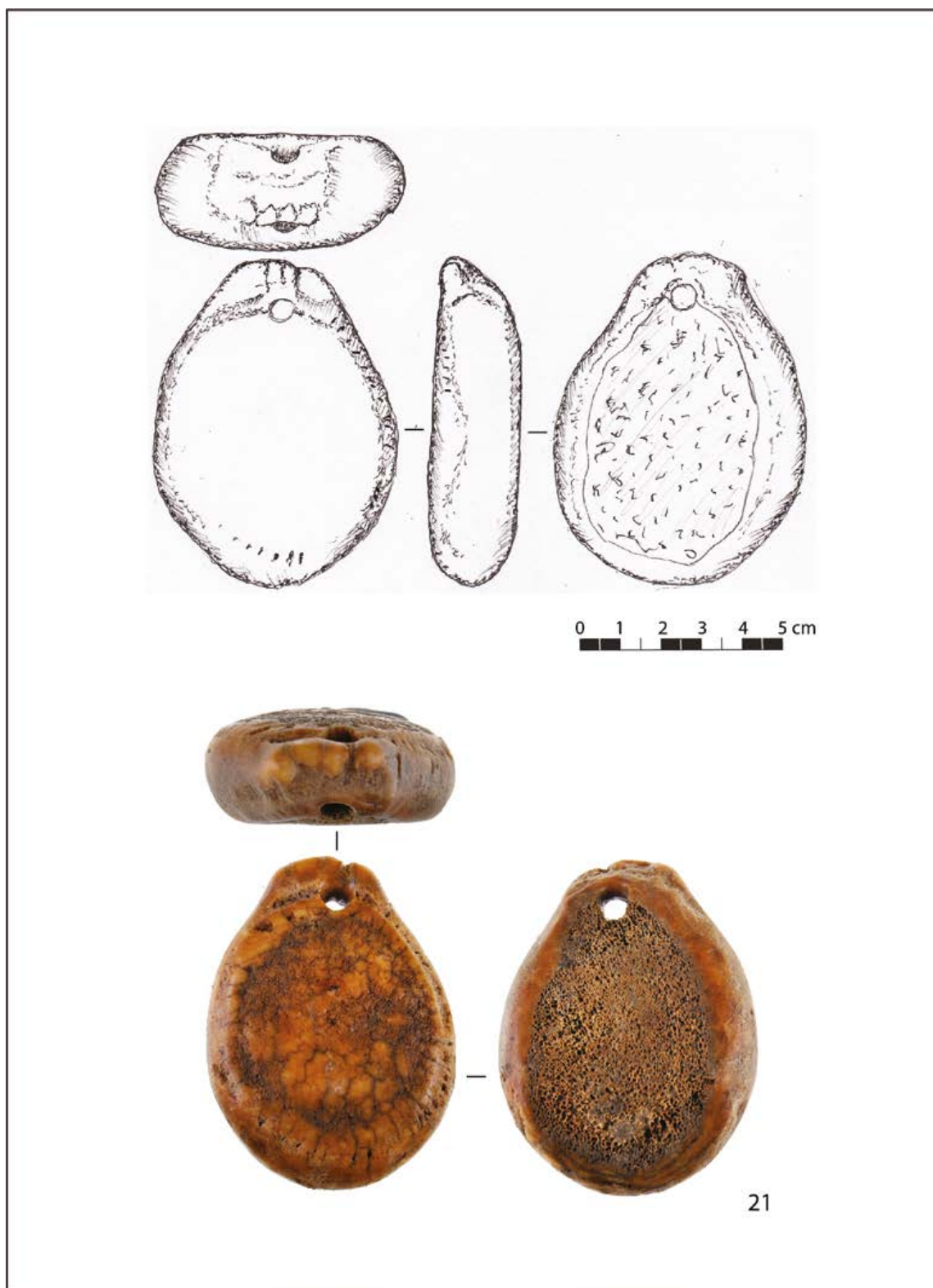


Fig. 4. Bone ball from a flail from the "Palace Center – East" site at Pliska, made from a hartshorn (Drawing: L. Todorova)  
Обр. 4. Костен кистен от обект „Дворцов център – изток“ в Плиска, изработен от еленов рог (Рисунка: Л. Тодорова)

anonymous Byzantine follis “Class D” (1050 – 1060), which thus closes the chronological framework of the cultural layer.

### Arrowheads

The most numerous kind of arms found during excavation are iron arrowheads, 16 of them in particular (fig. 3: 1 – 16). For the purpose of the study, the finds will be presented in stratigraphic sequence, and their typological characteristics will be discussed on the basis of already existing classifications and typological schemes.

#### *Horizon I*

Three bilobate (flat) arrows were found in Horizon I (fig. 5: 12 – 14). They were attached to the wooden body of the weapon with a long tang. One of the finds (fig. 3: 12) was found in the fill of a dug-in dwelling (XX-381/1) used in the 10<sup>th</sup> c. (fig. 2: 12). The arrowhead is ellipsoidal and falls in group I, type 1 according to V. Yotov’s classification (Йотов 2004, табл. V – VI). The total length of the arrow (with the head and tang) is 7.8 cm.

The second find (fig. 3: 13) was discovered on the spoil heap, but it is from a layer that precedes the level with the anonymous Byzantine folles from Class A2. The arrowhead is rhombic and falls in group I, type 3 of V. Yotov’s classification (Йотов 2004, табл. XI – XIV) and group I, division A, type 2 according to the classification of S. Vitlyanov (Витлянов 1993, 122, табл. I). The total length of the arrow (with the head and tang) is 6.6 cm.

The third find (fig. 3: 14) was uncovered in Grid sq. XX-323 at an elevation of 181.30 m (fig. 2: 14). The head is rhombic and falls in group I, type 4 of V. Yotov’s classification (Йотов 2004, табл. XVII – XVIII). The tang of the arrow is broken off, and the length of the blade is 5.4 cm.

The three types of arrowheads presented here are among those most commonly found in the country. Their stratigraphic context indicates that they were used in the 10<sup>th</sup> c., the latest date being the last third of the century. In his study on the arms and accoutrements from the Bulgarian Middle Ages from the 7<sup>th</sup> – 11<sup>th</sup> c., V. Yotov lists over 240 similar finds from necropoleis, settlements, and fortresses, mainly in northeastern Bulgaria (Йотов 2004, кат. № 32 – 277). Identical arrows have been found in different places at Pliska (Станчев 1960, 35, 38, 40, обр. 6А: 3, обр. 7Г: 2, 6, 12, обр. 8А: 7; Василев 1979, 105, обр. 12: 1 – 4; Захариев 1979, 158, обр. 52; Дончева-Петкова 1985, 115, обр. 42; Джингов 1992, 119, обр. 21ж; Дончева-Петкова 1992, 130, обр. 13; Витлянов 1993, 122, табл. I; Първопрестолна Плиска 1999, табл. I: 9, 11; Михайлова, Иванов 2007, 345, обр. 8: 2) and Veliki Preslav (Аладжов 1985, 170, табл. IV: 1; Гатев 1985, 197, обр. 13: 5; Рашев 1985, 218, обр. 12а, г – д; Момчилов 2003, 304 – 307, 311 – 312, обр. 1а, обр. 2з – м, обр. 3а, б, обр. 4е – к, обр. 8, обр. 9в) as well as at the settlement and necropolis near the village of Odartsi (Дончева-Петкова и др. 1999, табл. LIII – LV/719; Дончева-Петкова 2005, 159, обр. 24: 412), the Krasen fortress near Panagyurishte (Григоров 2010, 315, табл. 13-I: 481, 716), Durankulak, Tsar Asen, Dzhezdhovi Lozya, Skala, Ruyno, Nova Cherna, Okorsh, Garvan, Huma, Balik, and dozens of other places (Йотов 2004, кат. № 32 – 277).

Similar arrowheads are frequently found in Hungarian cultural settings (Schulze-Dörrlamm, 2006, 50, 52 – 53, Abb. 12, Abb. 14 – 16; Felgenhauer-Schmiedt 2006, 265, Abb. 9). Similar finds dated to the 10<sup>th</sup> – 11<sup>th</sup> c. are also listed for the necropoleis of the Heves County (Révész 2008, tabl. 5: 5, tabl. 10: 8, tabl. 24: 1, tabl. 28: 13 – 16, tabl. 32: 3 – 5).

The arrows are made mainly of mild (low carbon) iron. Metalographic testing was performed on several specimens found at the medieval settlement in the bowl of G. Dimitrov dam near the village of Koprinka (Пусев 1961, 8 – 10). The metal’s soft structure facilitated the arrows’ forging;

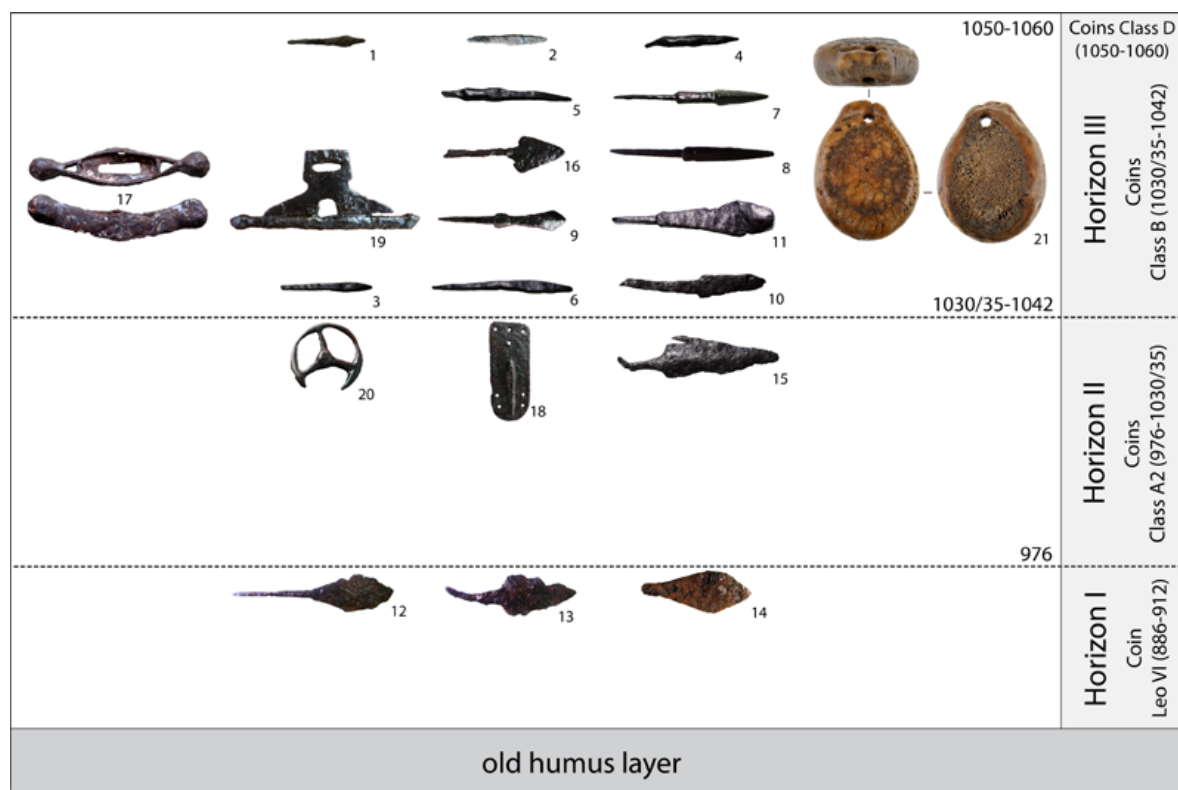


Fig. 5. Stratigraphy of the parts of arms and accoutrements from the “Palace Center – East” site at Pliska. The discovered coins, viewed as a *terminus post quem*, have been used for dating stratigraphic horizons: Horizon I (around and after the beginning of the 10<sup>th</sup> c.); Horizon II (after 976); and Horizon III (after 1030/35 – 1042 – to the 1060s; Author: V. Grigorov)

Обр. 5. Стратиграфия на предметите на въоръжението и снаряжението от обект „Дворцов център – изток“ в Плиска. За датиране на стратиграфските хоризонти са използвани откритите монетни находки, разглеждани като *terminus post quem*: Хоризонт I (около и след начало на X в.); Хоризонт II (след 976 г.); Хоризонт III (след 1030/35 – 1042 г. – до 60-те години на XI в.; Автор: В. Григоров)

however, on hitting a hard base, the blade was easily hammered and deformed, which explains why damaged finds are discovered so often.

### Horizon II

A bilobate arrow (fig. 3: 15, fig. 5: 15) was uncovered in Horizon II. It was found in the leveling layer above dwelling XX-284/1 at an elevation of 181.82 m (fig. 2: 15). Its stratigraphic position dates the find after the destruction of the dwelling, which was in use in the early 11<sup>th</sup> c. The arrow-head has an elongated triangular shape and a short barb on one side, connecting it to the “swallowtail” (barbed) arrows categorized in group I, type 6 in V. Yotov’s classificatory scheme (Йотов 2004, табл. XIX – XX). The arrow from Pliska is of a hybrid type: the shape of the blade indicates close correspondences with variants B and C, and the tang for attachment is variant A. The arrow is relatively solid with a total length (including the head and tang) of 7.9 cm.

### Horizon III

The highest number of arrowheads (12) was found in Horizon III (fig. 3: 1 – 11, 16). Most are small or medium-sized quadrilobate arrows with diameters ranging from 4 to 6 mm and their length from 3.5 to 6.7 cm. Six of the arrows (fig. 3: 1 – 6) can be classified as group II, type 2, variant A according to V. Yotov’s classification (Йотов 2004, табл. XXIII). Arrowheads with an elongat-

ed blade that transitions into a short tang without a stem have been found in different places at Pliska (Станчев 1960, 38, обр. 7Г: 4, 7; Дончева-Петкова 1992, 130, обр. 13; Първопрестолна Плиска 1999, табл. II: 13, 14; Стоянова 2013, 225, табло XI: 8, 12), Veliki Preslav (Рашев 1985, 218, обр. 12в; Момчилов 2003, 309, обр. бж – п), Trapezitsa hill in Veliko Tarnovo (Рабовянов 2015, 609, табл. 53: 1358), the village of Zhilino in the Novi Pazar municipality (Стоянова 2003, 113, обр. 4: 5 – 8), and the medieval settlements near Odartsi (Дончева-Петкова и др. 1999, табл. LV: 723 – 731) and the village of Znamenosets (Борисов 1991, 272, обр. 8а).

Among the best-preserved specimens is a trilobate arrowhead (fig. 3: 7). It was uncovered in the upper stratigraphic layers of Horizon III, together with a badly worn and partially damaged heart-shaped appliqué (Grigorov 2018, 176, Abb. 3: 12). The total length of the arrowhead and the tang is 7 cm. Typologically the find belongs to group II, type 1, variant A of V. Yotov's classification (Йотов 2004, табл. XXII: 313 – 324). Similar arrows are known from Pliska (Станчев 1960, 38, обр. 7Г: 5), Veliki Preslav (Овчаров 1985, 154, обр. 41; Рашев 1985, 218, обр. 12: 6), Dolni Lukovit (Въжарова 1976, 185, обр. 112: 3), Kyulevcha (Въжарова 1976, 128, обр. 81: 6), and Dzhezdhovi Lozuя (Въжарова 1965, обр. 79).

Another very well-preserved arrowhead (fig. 3: 9) is of the same type. It was found at an elevation of 181.89 m in the leveling layer above the burnt building XX-304/2 (fig. 2: 9). Similar arrows have been found at Pliska (Захариев 1979, 158, обр. 52; Йотов 2004, табл. XXII: 323, 324) and Veliki Preslav (Овчаров 1985, 154, обр. 41).

A more solid specimen with a length of 8 cm (fig. 3: 8) can also be assigned to this arrow group; it was also found in the leveling layer above the burnt building XX-304/2 (fig. 2: 8). It is a quadrilobate arrowhead and typologically belongs to group II, type 2, variant A, according to V. Yotov (Йотов 2004, табл. XXIII: 337 – 347). Similar arrows have been found at Pliska (Станчев 1960, 31, обр. 4Б: 5; Стоянова 2013, 225, табло XI: 9, 20), near the eastern wall of the Inner City at Veliki Preslav (Овчаров 1985, 154, обр. 41; Момчилов 2003, 310, обр. 76), at the necropoleis Kyulevcha (Въжарова 1976, 106, 132, обр. 79, обр. 81: 6, 8) and Vdintsi (Въжарова 1976, 106, 153, обр. 79, обр. 95: 1, 2), at the settlements of Dzhezdhovi Lozuя (Въжарова 1965, 70, 82, обр. 43, обр. 51: 5) and Odartsi (Дончева-Петкова и др. 1999, 108, обр. 135), and on Trapezitsa hill at Veliko Tarnovo (Рабовянов 2015, 609, табл. 53: 1356). This type of arrow is also found in Western Europe, where it is defined as type D1-1 according to B. Zimmermann (Zimmermann 2000, 73, 78) and dated to the 11<sup>th</sup> – 12<sup>th</sup> c.

The next artifact (fig. 3: 10) was uncovered in Grid sq. XX-386 at an elevation of 181.45 m (fig. 2: 10). It is bilobate with a long tang and total length of 7.2 cm. Similar arrows have been found during field surveys in the Inner City of Pliska (Стоянова 2013, 225, табло XI: 9, 20) and near the eastern wall of the Inner City at Veliki Preslav (Овчаров 1985, 154, обр. 41).

A bilobate rhombic arrowhead was discovered in the leveling layer above dwelling XX-386/1 at an elevation of 181.44 m (fig. 2: 11, fig. 3: 11). The find belongs to group I, type 4, variant B according to V. Yotov (Йотов 2004, табл. XVII – XVIII) and group I, division A, type 7 in S. Vitlyanov's classificatory scheme (Витлянов 1993, 122, табл. I). Similar arrows have been found in different places in the Outer and Inner Cities of Pliska (Дончева-Петкова 1985, 115, обр. 42; Джингов 1992, 119, обр. 21е; Първопрестолна Плиска 1999, табл. II: 16; Стоянова 2013, 225, табло XI: 10; Михайлова, Иванов 2007, 345, обр. 8: 3; Григоров 2013, 60, обр. 3: 23), at Veliki Preslav, Madara (Витлянов 1993, 122, табл. I), Dzhezdhovi Lozuя (Въжарова 1965, 85, обр. 53), and on Trapezitsa hill in Veliko Tarnovo (Рабовянов 2015, 608, табл. 52: 1337).

A bilobate arrowhead with a triangular shape was discovered in the leveling layer above pit XX-304/1 at an elevation of 181.83 m (fig. 2: 16, fig. 3: 16). The total length of the blade and sock-



et is 6 cm. This type of arrowheads is rarely found and its shape is closest to the arrows from group I, type 6, variant B according to V. Yotov (Йотов 2004, табл. XX). A similar arrow is known from Veliki Preslav (Момчилов 2003, 310, обр. 7и).

### Saber cross-guard

A saber cross-guard can be listed among the arms found at the site (fig. 3: 17). It was found at an elevation of 181.99 m on the walking level of Horizon III, which formed after the backfill of dwelling XX-285/2 (fig. 2: 17). The cross-guard is made entirely of iron and has a complex form. It is diamond-shaped and the quillions, which end with thickened solid spheres, are tilted towards the ridge of the saber. The cross-guard is 8.9 cm long and 2 cm wide, and at its center is a socket with a cutout rectangular opening (2 x 0.5 cm) for attaching the cross-guard to the saber blade.

This type of saber cross-guard is one of the most widespread in present-day Bulgaria. In V. Yotov's classification, it is type 3, variant B (Йотов 2004, 71, обр. 9). Similar finds are known from Debrene, Yarebitsa, Popina (Йотов 2004, табл. XXXVIII: 456 – 458), Veliki Preslav, Ruyno, Starmen (Йотов 2004, табл. XXXVIX: 478, 480 – 481, табл. XL: 484, 487 – 488), and Pliska (Димитров, Иванов (под печат)). Three similar guards have been found at the settlement near Odartsi (Дончева-Петкова и др. 1999, табл. LVI: 742 – 744) and several more finds of undetermined origin from northeastern Bulgaria are kept in the depot of the archaeological museum in Varna (Йотов 2004, табл. XXXVIX: 459 – 461, 479, табл. XL: 489 – 491). An exact parallel for the saber cross-guard from Pliska is also known from the Hotalich fortress near the town of Sevlievo (Рабовянов 2019, 123 – 124, обр. 2 – 3).

Sabers of the same type were also widespread in the 10<sup>th</sup> – 11<sup>th</sup> c. in Central and Eastern Europe, mainly in the Hungarian cultural environment, which is why in publications they are often called the "Hungarian type" (Йотов 2004, 66, 68, обр. 30 – 31; Рабовянов 2019, 125). Similar sabers have also been found in soldier's graves in the following necropoleis: Tizsasúly-Éhhalom (Takács 2006, 15, Abb. 1) and Gnadendorf (Tobias 2006, 12 – 13, 21, 26 – 28; Daim 2006, 27, 31, Abb. 9, Abb. 17; Révész 2006a, 127, Abb. 3); in grave No. 52 of necropolis II at Karos (Révész 2006b, 190 – 191, Abb. 3); in grave No. 1 from Zemyanska street; at Nesvady, in grave No. 1/57 in Sereď I, and at Zemplin in present-day Slovakia (Ruttikay 1975, 183, Abb. 16). Analogous finds are also known from the necropoleis in Heves county (Révész 2008, tabl. 33, tabl. 47: 1, tabl. 51), the Carpathian basin (Biró 2012, 202 – 203, fig. 3 – 4) and southeast from the city of Augsburg (Schulze-Dörrlamm 2006, 50, Abb. 11). Identical sabers are known from Moldova (Рабинович 2014, 264 – 265, рис. 1B), Gamzigrad in Serbia (Шпехар 2017, 199 – 200, сл. 472), and eastern Poland (Kotowicz 2012, kat. № 128).

### Elements of military accoutrements

An iron plate from chain armor was found in the leveling layer above dwelling XX-321/1a in stratigraphic Horizon II (fig. 2: 18); it is 6 cm long, 2.5 cm wide, and 0.2 – 0.3 cm thick (fig. 3: 18). The plate has a rectangular "tongue-like" shape and rounded corners, and its lower end is arched. A corrugated edge runs all the way down the middle of the plate to reinforce it. It was attached to the bottom of the chain armor through 8 symmetrical openings – four on one side and four on the other.

According to V. Yotov, the find is of type 2 (Йотов 2004, 127, табл. XXI). These chain armor plates are relatively rare finds and represent elements of higher-quality military attire. Similar single finds are known from Veliki Preslav (Витянов, Димитров 1993, 170, обр. 3: 12), Pliska, Popina, Ravna, Nozharevo, Skala, Krivina, and Starmen (Йотов 2004, табл. LXI, табл. LXIV – LXV).

Another element of a military accoutrement that was discovered at the site is an iron ring that looks like a wheel with three spokes and through which three straps could be separated (fig. 3: 20); this piece likely once belonged to a horse's bridle or rigging or might have been used to hang a quiver from a horse. The ring was found in Grid sq. XX-301 at an elevation of 181.72 m (fig. 2: 20) and stratigraphically belongs to Horizon II. It is 2.7 cm in diameter and 3 mm thick. A similar find is also known from G. Dzhingov's excavations at Pliska (Джингов 1992, 120, обр. 22а).

### **Items of horse-riding equipment/tack**

A bit shank was uncovered in Grid sq. XX-345 immediately next to grave No. 3 at an elevation of 181.57 m (fig. 2: 19, fig. 3: 19). It is made from a metal rod with a length of 9.3 cm. Soldered to it is a triangular plate that ends in a rectangular "ear" with a 1.3-cm-wide opening for attaching the strap of the horse's lead. An opening (7 mm) for attaching the bit of the bridle is cut out in the base of the triangular plate.

The find position of the bit shank provides no certain indications whether the find is related to the grave or ended up near it under different circumstances. The main problem is that the bit shank was found high in the cultural layer on the border with the present-day arable layer, which is a prerequisite for its displacement from its original position. Whether the bit shank belonged in the grave or ended up in the cultural layer does not change the fact that stratigraphically it belongs to Horizon III, which has been dated to the second third of the 11<sup>th</sup> c.

According to V. Yotov, the bit shank is type I, variant B (Йотов 2004, табл. LXVII: 724, 725). An exact analogue of the find from Pliska was uncovered in the settlement near Odartsi (Дончева-Петкова и др. 1999, 113, обр. 139: 760, табл. LVII: 760). The bit shank from the settlement near Durankulak is also morphologically similar (Йотов 2004, табл. LXVII: 724). Similar bit shanks are known from Hungarian graves from the 10<sup>th</sup> – 11<sup>th</sup> c. at Bodrog in present-day Slovakia (Rutkay 1975, 202, Abb. 28: 2).

### **Bone ball from a flail**

A bone piriform item was found while clearing the ruins of stone structure XX-342/1 (fig. 2: 21). It was cut from a hartshorn, its obverse is smoothed, and a hole (5 – 6 mm in diameter) for inserting a metal hoop or cord is drilled in its narrow end (fig. 4). The item is 8 cm tall, 6 cm wide, and 2.7 cm thick and weighs 66 grams. At this stage, the bone item has no exact analogue, and its function is uncertain; however, based on its size, shape and weight, it could be interpreted as the head of a flail.

A small number of bone balls from flails has been found in present-day Bulgaria during archaeological studies. These finds have mainly been distributed between the Danube river and Haemus mountains and more rarely south of the latter; the biggest concentration has been found in present-day northeastern Bulgaria (Рабовянов 2023, 102 – 110). Most finds are dated very generally to the 9<sup>th</sup> – 11<sup>th</sup> c., which makes their ethno-cultural interpretation difficult – they have been attributed to the Bulgars, Byzantines, and Pechenegs. In this respect, the ball from a flail discovered at Pliska has a very certain stratigraphic date after the 1030s/1040s, which connects it to the culture of the so-called "mixobarbaroi" and the time when the Pechenegs settled at Pliska.

### **Conclusion**

The artifacts discovered at the "Palace Center – East" site at Pliska represent arms and accoutrements used in the performance of various military tasks. The arrowheads have various shapes and sizes that reflect different decisions in the search for optimum ballistic capacity. Arrows for striking

lightly equipped soldiers are the most numerous. The use of a saber (a weapon typical for this period), bit shank, and triple separator for horse tack should be counted among characteristic military accoutrements. A bone ball from a flail, a typical weapon for nomads from the European steppe and their contact zone, also comes from the site (Кирпичников 1966, 58 – 65; Данич 2012, 345 – 350; Рабовянов 2023, 98 – 113). The presence of a corrugated plate from chain armor points to the participation of soldiers with higher-quality defensive equipment in the military contingents posted at Pliska.

Mass finds like arrowheads are of particular value for assessing the dynamics of military activity at Pliska. Grouping artifacts by stratigraphic level (fig. 5) shows quantitative concentrations in individual periods. Finds are most numerous in Horizon III, which indicates increased military activity in the city around and after the 1030s/1040s.

This data corresponds with results of other archaeological excavations at Pliska, which have documented numerous traces of fire on the fortress walls. The northern and the southern gates were fenced off in the same period, when significant repairs and reconstructions were carried out on the fortress towers (Иванов 2004, 212 – 228). Abandoned dwellings and burnt structures have also been documented in different places in the Inner City (Балабанов 1985, 120, 130; Дончева-Петкова 1993, 80, обр. 1; Григоров, Тодорова 2018, 179 – 206). In addition to arms, important evidence of the presence of military contingents is the discovery in the same stratigraphic levels of a large number of coins (Григоров 2017, 193 – 208, табл. XLII – XLV) and a huge quantity of amphorae related to the import of food products for the supply of military units and administration.

The archaeological data from Pliska is also confirmed by historical sources that describe the tense military and political atmosphere in the region from the end of the 1020s to the late 1040s. Byzantine chroniclers mention multiple Pecheneg attacks south of the Danube river that were carried out in 1027, 1032, 1034, 1035 and 1036 and reached their peak in 1048 (ГИБИ 1965, 298 – 301, 312 – 317, 324; Дончева-Петкова 2003, 244), when according to John Skylitzes and George Cedrenus “the Pechenegs, rumored to have been about eight hundred thousands, crossed the frozen Danube and settled down in Moesia” (ГИБИ 1965, 312 – 317).

As early as the first excavations of the Palace Center at Pliska, in the uppermost cultural layers the researchers found materials and buildings that they connect with the Pechenegs who settled at Pliska (Дончева-Петкова 1993, 246). R. Rashev even hypothesizes that Pliska and the Pliska field turned into one of the main centers of Pecheneg presence and settlement (Рашев 1983, 245). Data about the settlement of newly arrived population has been documented in different places in the Outer City of Pliska, the area of the Great Basilica (Дончева-Петкова 1993, 249 – 250), and at the northeastern end of the village of Voyvoda (Антонова 1964, 49 – 52).

During studies of the “Palace Center – East” site, we also documented numerous cases of abandoned dug-in dwellings at the end of the second stratigraphic horizon, and the later buildings have an above-ground structure. One of the most visible archaeological traces pointing to demographic and ethno-cultural changes at Pliska is the appearance after the 1030s/1040s of a large number of intramural graves (Grigorov et al. 2022, 101 – 146). These belonged to a recently Christianized population that buried their dead in the Inner City, immediately next to their dwellings.

The publication of the newly discovered parts of arms and accoutrements contributes to the clarification of the presence of military residents at the center of medieval Pliska and sheds additional light on their arms and accoutrements. Quantitative analysis of finds from individual stratigraphic horizons also makes it possible to trace the chronology of military activity in the city and how the archaeological data connects with the dynamic military-political events described in historical sources.

## References/Цитирана литература

- Biró 2012:** A. Biró. Dating (with) weapon burials and the “Waffenwechsel”. A preliminary report on new investigations of the so-called Viking-Age swords in the Carpathian Basin from a chronological point of view. – In: T. Bendeguz (ed.). *Die Archäologie der Frühen Ungarn. Chronologie, Technologie und Methodik.* (Tagungen, 17). Mainz, 2012, 191 – 218.
- Daim 2006:** F. Daim. Auf den Spuren eines toten Kriegers: Das altungarische Reitergrab von Gnadendorf. – In: F. Daim (ed.). *Heldengrab im Niemansland. Ein frühungarischer Reiter aus Niederösterreich.* (Mosaiksteine, 2). Mainz, 2006, 21 – 40.
- Felgenhauer-Schmiedt 2006:** S. Felgenhauer-Schmiedt. Niederösterreich im 10. Jahrhundert – Der archäologische Befund. – In: F. Daim, E. Lauermaun (eds.). *Das Frühungarische Reitergrab von Gnadendorf (Niederösterreich).* (Monographien des Römisch-Germanischen Zentralmuseums, 64). Mainz, 2006, 253 – 267.
- Grigorov 2018:** V. Grigorov. Gürtel- und Riemenbeschläge aus dem Objekt “Schlosszentrum – Ost” in Pliska. – In: J. Drauschke, E. Kislinger, K. Kühnreiber, Th. Kühnreiber, G. Scharrer-Liška, T. Vida (eds.). *Lebenswelten zwischen Archäologie und Geschichte. Festschrift für Falko Daim zu seinem 65. Geburtstag.* (Monographien des Römisch-Germanischen Zentralmuseums, 150). Mainz, 2018, 173 – 184.
- Grigorov et al. 2022:** V. Grigorov, V. Russeva, N. Atanassova. Graves from the Palace Centre – East site: An attempt at ethnic cultural identification of burials intra muros in Pliska. – *Contributions to Bulgarian archaeology*, 12, 2022, 101 – 146.
- Kotowicz 2012:** P. Kotowicz. *Wojowie i rycerze. Uzbrojenie średniowieczne na pograniczu Polsko-Rusko-Słowackim.* Sanok, 2004.
- Révész 2006a:** L. Révész. Auswertung der Funde. – In: F. Daim, E. Lauermaun (eds.). *Das Frühungarische Reitergrab von Gnadendorf (Niederösterreich).* (Monographien des Römisch-Germanischen Zentralmuseums, 64). Mainz, 2006, 119 – 158.
- Révész 2006b:** L. Révész. Zur absoluten Datierung frühungarischer Gräber. Archäologische Datierung – naturwissenschaftliche Datierung. – In: F. Daim, E. Lauermaun (eds.). *Das Frühungarische Reitergrab von Gnadendorf (Niederösterreich).* (Monographien des Römisch-Germanischen Zentralmuseums, 64). Mainz, 2006, 189 – 210.
- Révész 2008:** L. Révész. *Heves megye 10 – 11. Századi temetői.* Budapest, 2008.
- Ruttikay 1975:** A. Ruttikay. Waffen und Reiterausrüstung des 9. bis zur ersten Hälfte des 14. Jahrhunderts in der Slowakei. – *Slovenska archeologia*, XXIII-1, 1975, 119 – 216.
- Schulze-Dörrlamm 2006:** M. Schulze-Dörrlamm. Spuren der Ungarneinfälle des 10. Jahrhunderts. – In: F. Daim (ed.). *Heldengrab im Niemansland. Ein frühungarischer Reiter aus Niederösterreich.* (Mosaiksteine, 2). Mainz, 2006, 43 – 62.
- Takács 2006:** M. Takács. Kurze Darstellung der siedlungsarchäologischen Ergebnisse. – In: F. Daim (ed.). *Heldengrab im Niemansland. Ein frühungarischer Reiter aus Niederösterreich.* (Mosaiksteine, 2). Mainz, 2006, 15 – 20.
- Tobias 2006:** B. Tobias. Katalog der Fundgegenstände. – In: F. Daim, E. Lauermaun (eds.). *Das Frühungarische Reitergrab von Gnadendorf (Niederösterreich).* (Monographien des Römisch-Germanischen Zentralmuseums, 64). Mainz, 2006, 5 – 28.
- Zimmermann 2000:** B. Zimmermann. *Mittelalterliche Geschosspitzen. Kulturhistorische, archäologische und archäometallurgische Untersuchungen.* Basel, 2000.
- Аладжов 1985:** Ж. Аладжов. Разкопки и проучвания на ранната северна крепостна стена на Велики Преслав. – *Плиска – Преслав*, 4, 1985, 161 – 176. [Aladzhov 1985: Zh. Aladzhov. Razkopki i prouchvaniya na rannata severna krepostna stena na Veliki Preslav. – *Pliska – Preslav*, 4, 1985, 161 – 176]
- Антонова 1964:** В. Антонова. Средновековни накити в Окръжния народен музей в Коларовград. – *Археология*, 2, 1964, 45 – 52. [Antonova 1964: V. Antonova. Srednovekovni nakiti v Okrazhniya naroden muzey v Kolarovgrad. – *Arheologiya*, 2, 1964, 45 – 52]
- Балабанов 1985:** Т. Балабанов. Разкопки на северната и източната крепостна стена в Плиска (1970 – 1976). – *Плиска – Преслав*, 4, 1985, 117 – 131. [Balabanov 1985: T. Balabanov. Razkopki na severnata i iztochnata krepostna stena v Pliska (1970 – 1976). – *Pliska – Preslav*, 4, 1985, 117 – 131]
- Борисов 1991:** Б. Борисов. Средновековно селище и некропол край село Знаменосец. – „Марица – Изток“. Археологически проучвания, I, 1991, 205 – 305. [Borisov 1991: B. Borisov. Srednovekovno selishte i nekropol kraj s. Znamenosets. – “Maritsa – Iztok”. Arheologicheski prouchvaniya, I, 1991, 205 – 305]
- Василев 1979:** Р. Василев. Източната крепостна стена в Плиска (разкопки през 1972 – 1974 г.). – *Плиска – Преслав*, 1, 1979, 98 – 107. [Vasilev 1979: R. Vasilev. Iztochnata krepostna stena v Pliska (razkopki prez 1972 – 1974 g.). – *Pliska – Preslav*, 1, 1979, 98 – 107.]



- 1974 g.). – Pliska – Preslav, 1, 1979, 98 – 107]
- Витянов 1993:** С. Витянов. Накрайници на стрели от Плиска, Мадара и Преслав. – Плиска – Преслав, 6, 1993, 120 – 127. [Vitlyanov 1993: S. Vitlyanov. Nakraynitsi na strelī ot Pliska, Madara i Preslav. – Pliska – Preslav, 6, 1993, 120 – 127]
- Витянов, Димитров 1993:** С. Витянов, Я. Димитров. Защитно въоръжение от Преслав. – Преслав, 5, 1993, 165 – 177. [Vitlyanov, Dimitrov 1993: S. Vitlyanov, Ya. Dimitrov. Zashitno vaorazhenie ot Preslav. – Preslav, 5, 1993, 165 – 177]
- Въжарова 1965:** Ж. Въжарова. Славянски и славянобългарски селища в българските земи от края на VI – XI век. София, 1965. [Vazharova 1965: Zh. Vazharova. Slavyanski i slavyanobalgarski selishta v balgarskite zemi ot kraia na VI – XI vek. Sofiya, 1965]
- Въжарова 1976:** Ж. Въжарова. Славяни и прабългари (по данни от некрополите от VI – XI в. на територията на България). София, 1976. [Vazharova 1976: Zh. Vazharova. Slavyani i prabalgari (po dannī ot nekropolite ot VI – XI v. na teritoriyata na Bulgariya). Sofiya, 1976]
- Гатев 1985:** П. Гатев. Северната крепостна стена на Вътрешния град на Преслав по данни от разкопките (1973 – 1977). – Плиска – Преслав, 4, 1985, 189 – 198. [Gatev 1985: P. Gatev. Severnata krepostna stena na Vtreshniya grad na Preslav po dannī ot razkopkite (1973 – 1977). – Pliska – Preslav, 4, 1985, 189 – 198]
- ГИБИ 1965:** Georgii Cedreni – Ioannis Scylitzae (Георги Кедрин – Йоан Скилица). Historiarum Compendum (Кратка история). – Гръцки извори за българската история, VI (XI), 1965, 198 – 340. [GIBI 1965: Georgii Cedreni – Ioannis Scylitzae (Georgi Kedrin – Yoan Skilitza). Historiarum Compendum (Kratka istoriya). – Gratski izvori za balgarskata istoriya, VI (XI), 1965, 198 – 340]
- Григоров 2010:** В. Григоров. Крепостта Красен до Панагюрище. (Разкопки и проучвания, XL). София, 2010. [Grigorov 2010: V. Grigorov. Krepostta Krasen do Panagyurishte. (Razkopki i prouchvaniya, XL). Sofiya, 2010]
- Григоров 2013:** В. Григоров. Археологическо проучване южно от гроба на Карел Шкорпил в Плиска. – Приноси към българската археология, 7, 2013, 57 – 77. [Grigorov 2013: V. Grigorov. Arheologicheskoto prouchvane yuzhno ot groba na Karel Shkorpil v Pliska. – Prinosi kam balgarskata arheologiya, 7, 2013, 57 – 77]
- Григоров 2016:** В. Григоров. Следстолічна Плиска: стратиграфски наблюдения на обект „Дворцов център – изток“. – Известия на Националния археологически институт, XLIII, 2016, 256 – 293. [Grigorov 2016: V. Grigorov. Sledstolichna Pliska: stratigrafski nablyudeniya na obekt “Dvortsov tsentar – iztok”. – Izvestiya na Natsionalniya arheologicheski institut, XLIII, 2016, 256 – 293]
- Григоров 2017:** В. Григоров. Монети от обект „Дворцов център – изток“ в Плиска. – Нумизматика, сфрагистика и епиграфика, 13, 2017, 193 – 208. [Grigorov 2017: V. Grigorov. Moneti ot obekt “Dvortsov tsentar – iztok” v Pliska. Numizmatika, sfragistika i epigrafika, 13, 2017, 193 – 208]
- Григоров, Жекова 2015:** В. Григоров, Ж. Жекова. Печат на Теоктист, патриций и логотет на дрома, открит в Плиска. – Нумизматика, сфрагистика и епиграфика, 11, 2015, 155 – 161. [Grigorov, Zhekova 2015: V. Grigorov, Zh. Zhekova. Pechat na Teoktist, patritsiy i logotet na droma, otkrit v Pliska. – Numizmatika, sfragistika i epigrafika, 11, 2015, 155 – 161]
- Григоров, Тодорова 2014:** В. Григоров, Л. Тодорова. Статистическо изследване на битовата керамика от обект „Дворцов център – изток“ в Плиска (първи етап). – Bulgarian e-Journal of Archaeology, 4.1, 2014, 1 – 34. [Grigorov, Todorova 2014: V. Grigorov, L. Todorova. Statisticheskoto izsledvane na bitovata keramika ot obekt “Dvortsov tsentar – iztok” v Pliska (parvi etap). – Bulgarian e-Journal of Archaeology, 4.1, 2014, 1 – 34]
- Григоров, Тодорова 2018:** В. Григоров, Л. Тодорова. Изгоряла сграда от обект „Дворцов център – изток“ в Плиска. – Плиска – Преслав, 13, 2018, 179 – 206. [Grigorov, Todorova 2018: V. Grigorov, L. Todorova. Izgoryala sgrada ot obekt “Dvortsov tsentar – iztok” v Pliska. – Pliska – Preslav, 13, 2018, 179 – 206]
- Данич 2012:** А. В. Данич. Дополнительные виды вооружения Пермского Предуралья (булавы, кистени, дубины). – Труды Камской археолого-этнографической экспедиции, 8, 2012, 345 – 350. [Danich 2012: A. V. Danich. Dopolnitel'nye vidy vooruzheniya Permskogo Predural'ya (bulavy, kistenī, dubiny). – Trudy Kamskoy arkheologo-etnograficheskoy ekspeditsii, 8, 2012, 345 – 350]
- Джингов 1992:** Г. Джингов. Археологически проучвания във Вътрешния град на Плиска. – Плиска – Преслав, 5, 1992, 105 – 123. [Dzhingov 1992: G. Dzhingov. Arheologicheski prouchvaniya vav Vtreshniya grad na Pliska. – Pliska – Preslav, 5, 1992, 105 – 123]
- Димитров, Иванов (под печат):** Я. Димитров, С. Иванов. Части от саби от разкопки на жилищно-производствен квартал в Плиска (X – XI в.). – Плиска – Преслав, 14 (под печат). [Dimitrov, Ivanov (pod pechat): Ya. Dimitrov, S. Ivanov. Chasti ot sabi ot razkopki na zhilishtno-proizvodstven kvartal v Pliska (X – XI v.). – Pliska – Preslav, 14 (pod pechat)]
- Дончева-Петкова 1985:** Л. Дончева-Петкова. Разкопки на западната крепостна стена в Плиска. Проучвания

- в южния сектор през 1973 – 1977 г. – Плиска – Преслав, 4, 1985, 91 – 116. [Doncheva-Petkova 1985: L. Doncheva-Petkova. Razkopki na zapadnata krepostna stena v Pliska. Prouchvaniya v yuzhniya sektor prez 1973 – 1977 g. – Pliska – Preslav, 4, 1985, 91 – 116]
- Дончева-Петкова 1992:** Л. Дончева-Петкова. Сгради при южния сектор на западната крепостна стена на Плиска. – Плиска – Преслав, 5, 1992, 124 – 145. [Doncheva-Petkova 1992: L. Doncheva-Petkova. Sgradi pri yuzhniya sektor na zapadnata krepostna stena na Pliska. – Pliska – Preslav, 5, 1992, 124 – 145]
- Дончева-Петкова 1993:** Л. Дончева-Петкова. Нови проучвания край западната крепостна стена на Плиска. – Плиска – Преслав, 6, 1993, 79 – 84. [Doncheva-Petkova 1993: L. Doncheva-Petkova. Novi prouchvaniya kraj zapadnata krepostna stena na Pliska. – Pliska – Preslav, 6, 1993, 79 – 84]
- Дончева-Петкова 2003:** Л. Дончева-Петкова. Плиска и печенезите. – Плиска – Преслав, 9, 2003, 244 – 258. [Doncheva-Petkova 2003: L. Doncheva-Petkova. Pliska i pechenezite. – Pliska – Preslav, 9, 2003, 244 – 258]
- Дончева-Петкова 2005:** Л. Дончева-Петкова. Одърци, Т. 2. Некрополи от XI век. София, 2005. [Doncheva-Petkova 2005: L. Doncheva-Petkova. Odartsi, T. 2. Nekropoli ot XI vek. Sofiya, 2005]
- Дончева-Петкова и др. 1999:** Л. Дончева-Петкова, Л. Нинов, В. Парушев. Одърци, Т. 1. Селище от Първото българско царство. София, 1999. [Doncheva-Petkova i dr. 1999: L. Doncheva-Petkova, L. Ninov, V. Parushev. Odartsi, T. 1. Selishte ot Parvoto balgarsko tsarstvo. Sofiya, 1999]
- Захариев 1979:** И. Захариев. Южната крепостна стена на Плиска и некрополът, открит до нея (разкопки през 1971 – 1974 г.). – Плиска – Преслав, 1, 1979, 108 – 138. [Zahariev 1979: I. Zahariev. Yuzhnata krepostna stena na Pliska i nekropolat, otkrit do neya (razkopki prez 1971 – 1974 g.). – Pliska – Preslav, 1, 1979, 108 – 138]
- Иванов 2004:** С. Иванов. Наблюдения върху строителните особености на каменната крепост в Плиска. – Плиска – Преслав, 10, 2004, 212 – 228. [Ivanov 2004: S. Ivanov. Nablyudeniya varhu stroitelnite osobenosti na kamennata krepost v Pliska. – Pliska – Preslav, 10, 2004, 212 – 228]
- Йотов 2004:** В. Йотов. Въоръжението и снаряжението от българското средновековие (VII – XI век). Велико Търново, 2004. [Yotov 2004: V. Yotov. Vaorazhenieto i snaryazhenieto ot balgarskoto srednovekovie (VII – XI vek). Veliko Tarnovo, 2004]
- Кирпичников 1966:** А. Н. Кирпичников. Древнерусское оружие. Выпуск второй: копья, сулицы, боевые топоры, булавы, кистени IX – XIII вв. Москва – Ленинград, 1966. [Kirpichnikov 1966: A. N. Kirpichnikov. Drevnerusskoe ozuzhie. Vipusk vtoroy: kop'ya, sulitsy, boevye topory, bulavy, kisteni IX – XIII vv. Moskva – Leningrad, 1966]
- Михайлова, Иванов 2007:** Т. Михайлова, С. Иванов. Железни предмети от Дворцовия център на Плиска (края на X – XI век). – В: П. Георгиев (ред.). Изследвания по българска средновековна археология. Сборник в чест на проф. Рашо Рашев. София, 2007, 321 – 347. [Mihaylova, Ivanov 2007: T. Mihaylova, S. Ivanov. Zhelezni predmeti ot Dvortsoviya tsentar na Pliska (kraya na X – XI vek). – V: P. Georgiev (red.). Izsledvaniya po balgarska srednovekovna arheologiya. Sbornik v chest na prof. Rasho Rashev. Sofiya, 2007, 321 – 347]
- Момчилов 2003:** Д. Момчилов. Средновековно въоръжение от разкопките на Преславската патриаршия. – Плиска – Преслав, 9, 2003, 293 – 314. [Momchilov 2003: D. Momchilov. Srednovekovno vaorazhenie ot razkopkite na Preslavskata patriarshiya. – Pliska – Preslav, 9, 2003, 293 – 314]
- Овчаров 1985:** Д. Овчаров. Разкопки и проучвания на Източната стена на Вътрешния град в Преслав (1970 – 1976). – Плиска – Преслав, 4, 1985, 132 – 161. [Ovcharov 1985: D. Ovcharov. Razkopki i prouchvaniya na Iztochnata stena na Vatreshniya grad v Preslav (1970 – 1976). – Pliska – Preslav, 4, 1985, 132 – 161]
- Първопрестолна Плиска 1999:** Първопрестолна Плиска. 100 години археологически проучвания. Франкфурт на Майн, 1999. [Parvoprestolna Pliska 1999: Parvoprestolna Pliska. 100 godini arheologicheski prouchvaniya. Frankfurt na Mayn, 1999]
- Рабинович 2014:** А. Р. Рабинович. О возможности выделения венгерских древностей в Карпато-Днестровском регионе в IX – XI вв. – В: Н. М. Андреевич, А. Л. Евгеньевич, И. З. Евгеньевна (ред.). Русь в IX – X вв.: общество, государство, культура. Москва, 2014, 264 – 265. [Rabinovich 2014: A. R. Rabinovich. O vozmozhnosti vydeleniya vengerskikh drevnostey v Karpato-Dnestrovskom regione v IX – XI vv. – V: N. M. Andreevich, A. L. Yevgen'yevich, I. Z. Yevgen'yevna (red.). Rusy v IX – X vv.: obshtestvo, gosudarstvo, kul'tura. Moskva, 2014, 264 – 265]
- Рабовянов 2015:** Д. Рабовянов. Археологическо проучване в южния сектор на Трапезица, Т. 1. Средновековният град. Велико Търново, 2015. [Rabovyanov 2015: D. Rabovyanov. Arheologicheskoto prouchvane v yuzhniya sektor na Trapezitsa, T. 1. Srednovekovniyat grad. Veliko Tarnovo, 2015]
- Рабовянов 2019:** Д. Рабовянов. Средновековен предпазител за сабя и част от метален обков за ножница от разкопките на крепостта Хоталич до Севлиево. – В: Н. Ботева (ред.). Севлиево и Севлиевския край. Археологически проучвания: юбилеен сборник. Севлиево, 2019, 123 – 130. [Rabovyanov 2019: D.

- Rabovyanov. Srednovekoven predpazitel za sabya i chast ot metalen obkov za nozhnitsa ot razkopkite na krepostta Hotalich do Sevlievo. – V: N. Boteva (red.). Sevlievo i Sevlievskiy kray. Arheologicheski prouchvaniya: yubileen sbornik. Sevlievo, 2019, 123 – 130]
- Рабовянов 2023:** Д. Рабовянов. Археологическите свидетелства за появата на кистените в българските земи през Ранното средновековие. – Археология, 1 – 2, 2023, 98 – 117. [Rabovyanov 2023: D. Rabovyanov. Arheologicheskite svidetelstva za poavata na kistenite v balgarskite zemi prez Rannoto srednovekovie. – Arheologiya, 1 – 2, 2023, 98 – 117]
- Рашев 1983:** Р. Рашев. Късни номади в Плисковското поле. – Преслав, 3, 1983, 242 – 252. [Rashev 1983: R. Rashev. Kasni nomadi v Pliskovskoto pole. – Preslav, 3, 1983, 242 – 252]
- Рашев 1985:** Р. Рашев. Проучвания на Външната крепостна стена в Преслав. – Плиска – Преслав, 4, 1985, 215 – 222. [Rashev 1985: R. Rashev. Prouchvaniya na Vanshnata krepostna stena v Preslav. – Pliska – Preslav, 4, 1985, 215 – 222]
- Русев 1961:** Р. Русев. Върху технологията на някои железни предмети от XII – XIII в. – Археология, 2, 1961, 8 – 13. [Rusev 1961: R. Rusev. Varhu tehnologiyata na nyakoi zhelezni predmeti ot XII – XIII v. – Arheologiya, 2, 1961, 8 – 13]
- Станчев 1960:** Ст. Станчев. Материали от дворцовия център в Плиска. – Известия на Археологическия институт, XXIII, 1960, 23 – 65. [Stanchev 1960: St. Stanchev. Materiali ot dvortsoviya tsentar v Pliska. – Izvestiya na Arheologicheskiya institut, XXIII, 1960, 23 – 65]
- Стоянова 2003:** Хр. Стоянова. Ранносредновековни селища в землището на с. Жилино, Новопазарска община. – Плиска – Преслав, 9, 2003, 109 – 115. [Stoianova 2003: Hr. Stoianova. Rannosrednovekovni selishta v zemlishteto na s. Zhilino, Novopazarska obshtina. – Pliska – Preslav, 9, 2003, 109 – 115]
- Стоянова 2013:** Хр. Стоянова. Каталог на находките. – В: А. Аладжов (съст. и ред.). Археологическа карта на Плиска. София, 2013, 216 – 235. [Stoianova 2013: Hr. Stoianova. Katalog na nahodkite. – V: A. Aladzhov (sast. i red.). Arheologicheska karta na Pliska. Sofiya, 2013, 216 – 235]
- Троева 2020:** Е. Троева. Исторически реконструкции и преживяване на миналото: „прабългарите“. – Семинар БГ, 19, 2020. [Троева 2020: Е. Троева. Istoricheski rekonstruktsii i prezhiyavane na minaloto: "prabalgarite". – Seminar BG, 19, 2020] <https://seminar-bg.eu/spisanie-seminar-bg/broy19/item/590-istoricheski-rekonstrukcii-i-prezhivyavaniya-na-minaloto-prabalgarite.html> (Accessed on August 21, 2024)
- Шпехар 2017:** П. Шпехар. Централни Балкан од 7. до 11. века. Археолошка сведочанства. Београд, 2017, 199 – 200. [Špehar 2017: P. Špehar. Centralni Balkan od 7. do 11. veka. Arheološka svedočanstva. Beograd, 2017, 199 – 200]

## ПРЕДМЕТИ НА ВЪОРЪЖЕНИЕТО И СНАРЯЖЕНИЕТО ОТ ОБЕКТ „ДВОРЦОВ ЦЕНТЪР – ИЗТОК“ В ПЛИСКА

*Валери Григоров*

*Национален археологически институт с музей, Българска академия на науките, ул. „Съборна“ № 2, София 1000;  
valerig@abv.bg*

### РЕЗЮМЕ

В настоящата статия са представени предмети на въоръжението и снаряжението, открити в периода 2011 – 2016 г. при археологическите проучвания на обект „Дворцов център – изток“ в Плиска. Обектът се намира в непосредствена близост до монументалните дворцови комплекси (обр. 1) и отразява динамиката на живот в сърцевината на средновековния град. В проучения сектор (обр. 2) са разкрити десетки жилища, стопански ями, постройки, гробове и битови пещи от следстоличния период на Плиска, които онагледяват трансформацията на Вътрешния град – от владетелска резиденция през IX в., в типично градска среда – през X и първата половина на XI в.

При разкопките са намерени различни предмети на въоръжението и снаряжението: върхове на стрели, предпазител за сабя, пластина от ризница, псалия от юзда, троен разпределител (обр. 3) и костен кистен (обр. 4). Находките произхождат от добре документирани стратиграфски контексти,

което позволи да се аргументира по-ясно хронологията им на употреба и най-вече крайната дата на използване на оръжията, когато те са попаднали в културния пласт.

Стратиграфията и хронологията на обекта са разгледани детайлно в няколко предварителни публикации, затова тук ще припомня основната информация. В дебелия около 1 м културен пласт са разграничени три стратиграфски хоризонта от следстоличния период на Плиска. Основен хронологически показател, използван при датирането на отделните стратиграфски хоризонти, са монетните находки, разглеждани като *terminus post quem*. В най-ранния пласт (хоризонт I), който лежи непосредствено върху стария хумус, е намерена монета на Лъв VI (886 – 912) и печат на „Теохрист, патриций и логотет на дрома“, а масовият археологически материал се отнася основно към X в. Във втория стратиграфски хоризонт се откриват анонимни византийски фолиси „клас A2“ (976 – 1030/35), които го датират след 976 г. Следващата хронологическа граница е отбелязана от нивото, на което се откриват анонимни византийски фолиси „клас B“ (1030/35 – 1042). Най-късната средновековна монета на обекта е открита в съвременната орница – анонимен византийски фолис „клас D“ (1050 – 1060), с който се затваря хронологическата рамка на културния пласт.

Сред откритите предмети на въоръжението най-многобройни са железните върхове на стрели (16 броя; обр. 3: 1 – 16). За целите на изследването находките са представени в стратиграфска последователност, а типологическите им характеристики са коментирани на основата на вече съществуващи класификации и типологически схеми. Стрелите имат разнообразна форма и размери, която отразява различни решения при търсенето на оптимално съчетание между конструкция, тегло, балистика и поразяващи възможности. Количествено преобладават стрелите за поразяване на леко екипирани войници.

Към специализираното военно оборудване принадлежи един предпазител за сабя (обр. 3: 17), намерен върху ходовото ниво на хоризонт III. Предпазителят е изработен изцяло от желязо и има размери: дължина – 8,9 см, ширина – 2 см. В средата му е оформена втулка с изрязан правоъгълен отвор – 2 x 0,5 см, служещ за прикрепване на предпазителя към острието на сабята. Този тип саби са широко разпространени през X – XI в. в Централна и Източна Европа, предимно в унгарска културна среда, поради което в литературата са определяни като „унгарски тип“. Същият тип саби се откриват често и у нас, като най-голяма е концентрацията им в Североизточна България.

Сред елементите от войнското снаряжение е една гофрирана желязна пластина от ризница с дължина – 6 см, ширина – 2,5 см и дебелина – 2 – 3 мм (обр. 3: 18). Тя е открита в изравнителния пласт над жилище XX-321/1a и спада към стратиграфски хоризонт II.

Друг елемент от войнското снаряжение е един железен троен разпределител за ремък (обр. 3: 20), който може да е използван за конска амуниция или за окачване на колчан. Разпределителят е открит в квадрат XX-301 и стратиграфски също се отнася към хоризонт II.

В квадрат XX-345, непосредствено до гроб № 3, е открита метална права псалия (обр. 2: 19, обр. 3: 19). Тя е изработена от метална ос с дължина 9,3 см. Към нея е споена триъгълна пластина, завършваща с правоъгълно „ухо“, с отвор широк 1,3 см за закрепване ремъка на повода. В основата на триъгълната пластина е изрязан отвор (7 мм) за закачане на удило (зъбалеца) на юздата. Пространствената позиция на псалията не дава сигурни указания дали находката има връзка с гроба или е попаднала в близост при други обстоятелства. Основният проблем е, че псалията е намерена високо в културния пласт, на границата със съвременния орен слой, което е предпоставка за разместване на находката от оригиналната ѝ позиция. Независимо дали псалията е принадлежала на гроба или е попаднала директно в културния пласт, и в двата случая стратиграфски тя се отнася към хоризонт III, датиран във втората трета на XI в.

При разчистване руините на каменна постройка (структура XX-342/1) е открит костен предмет с крушовидна форма (обр. 2: 21). Той е изрязан от еленов рог, лицевата му страна е изгладена, а в горния тесен край е пробит отвор за промушване на метална халка или връв (обр. 4). Размерите на предмета са: височина – 8 см, ширина – 6 см, дебелина – 2,7 см, тегло – 66 гр. На този етап костеният предмет не намира точен паралел, функцията му не е сигурна, но съдейки от размерите, формата и теглото му, може да се интерпретира като глава на кистен с хоризонтално окачване. У нас има открити



неголям брой костени кистени, като най-голяма е концентрацията им в днешна Североизточна България. Повечето находки са датирани много общо – в рамките на IX – XI в., което затруднява етнокултурната им интерпретация – българска, византийска или печенежка. В това отношение намереният в Плиска кистен има много сигурна стратиграфска дата – след 30-те/40-те години на XI в., което го свързва с културата на т. нар. „миксоварвари“ и с времето на заселването на печенегите в Плиска.

За оценка динамиката на военната активност в Плиска особена стойност имат масовите находки, каквито са върховете на стрели. Групирането на предметите по стратиграфски нива (обр. 5) показва различни количествени концентрации в отделните периоди. Най-голям е броят на находките в хоризонт III, което е индикация за повишената военна активност в града около и след 30-те/40-те години на XI в.

Тези данни кореспондират с резултатите от други археологически проучвания в Плиска, които документират многобройни следи от пожари по крепостните стени. В същия период са преградени двете порти (северната и южната) и са извършени значителни ремонти и преустройства на крепостните кули. На различни места във Вътрешния град са документирани също така изоставени жилища и опожарени постройки.

Археологическите данни от Плиска намират потвърждение и в историческите извори, които описват напрегната военнополитическа обстановка в региона от края на 20-те до края на 40-те години на XI в. Византийските хронисти споменават за многократни печенежки нападения на юг от Дунав, извършени през 1027, 1032, 1034, 1035 и 1036 г., които достигат своя апогей през 1048 г., когато според Скилица-Кедрин „печенегите, според слуховете на брой около осемстотин хиляди, преминали замръзналия Дунав и се заселили в Мизия“.

Още при първите разкопки на Дворцовия център в Плиска, в най-горните културни пластове проучвателите откриват материали и градежи, които свързват с настанилите се в града печенегите. Р. Рашев дори изказва хипотеза, че Плиска и плисковското поле се превръщат в един от основните центрове на печенежко присъствие и заселване. Един от най-видимите археологически факти, насочващи ни към демографските и етнокултурни промени в Плиска, е появата след 30-те/40-те години на XI в. на голям брой интрамурални гробове (Grigov et al. 2022, 101 – 146), принадлежащи на скорошно християнизирано население, което е погребвало своите мъртви във Вътрешния град, непосредствено до жилищата си.

Публикуването на новооткритите предмети на въоръжението и снаряжението допринася за изясняване присъствието на военно население в центъра на средновековна Плиска и хвърля допълнителна светлина за тяхното въоръжение и екипировка. Количественият анализ на находките от отделните стратиграфски хоризонти позволява също така да се проследи хронологията на военната активност в града и връзката на археологическите данни с динамичните военнополитически събития, описани в историческите извори.

**Ключови думи:** Плиска, Средновековие, въоръжение и снаряжение